



Relatório de Atividades 2024

ESAC

Título

Relatório de Atividades 2024 | ESAC

Coordenação

Rui Amaro
João Gândara
Daniela Santos

Edição

Instituto Politécnico de Coimbra - ESAC

Redação e Revisão

Ana Cristina Borges

Fotografia

João Teles

ISBN (ebook)

#####

Ano

2025



Relatório de Atividades 2024

ESAC

Mensagem do Presidente

O ano de 2024 foi particularmente fértil em acontecimentos que marcarão indelevelmente o futuro da ESAC.

Desde logo, a aprovação, pela A3Es, do Doutoramento em Sustentabilidade Agroalimentar e Ambiental em resultado de uma proposta liderada pela ESAC que envolveu, em consórcio, os Politécnicos de Castelo Branco, Viseu e Santarém e que teve no CERNAS e, em particular no seu coordenador, António Dinis Ferreira, a sua base diferenciadora. Trata-se do primeiro curso de 3º ciclo no Politécnico de Coimbra, o que concretiza mais um contributo decisivo da ESAC para aumentar as competências das pessoas e, por consequência, a competitividade do território, bem como para reforçar as valências e a credibilidade do próprio IPC.

A este nível, importa dar nota da continuidade da atividade da Universidade Europeia Unigreen nas áreas da Agricultura Sustentável, Biotecnologia Verde e Ciências do Ambiente e da Vida e das oportunidades que poderão daí resultar num futuro próximo.

Na atividade letiva deve assinalar-se também neste ano o início do funcionamento das Licenciaturas em Agronomia e em Zootecnia, num passo que se pretende relevante para a angariação de estudantes nestas áreas fundamentais para a identidade da Escola.

Por outro lado, a ESAC liderou, em representação do IPC, a candidatura de um consórcio com outros politécnicos e universidades, designado por Farm4Future e que, em resultado da sua aprovação, já permitiu no final do ano iniciar a modernização do ensino das Ciências Agrárias. Prevê-se que os investimentos previstos no projeto, tenham impacte positivo na atratividade pelas nossas formações e contribuam para melhores condições de lecionação, investigação e envolvimento com a Comunidade.

Ao nível dos Recursos Humanos, para além do acompanhamento das obrigações referentes ao aumento das remunerações de todos os trabalhadores, foram concretizados os procedimentos de abertura de concursos internos de promoção para Prof. Coordenadores e Prof. Coordenadores Principal. Desta forma, foi feita justiça no reconhecimento das competências existentes, bem como na relatividade para com outras unidades orgânicas que o conseguiram fazer com muito menor esforço orçamental.

Finalmente, este ano ficará associado a um amplo conjunto de intervenções no nosso edificado, seja através da implementação das medidas preconizadas nos projetos PRR - Eficiência Energética aprovados em 2023, seja pela prioridade dada à remodelação das Oficinas Tecnológicas de Lacticínios e de Hortofrutícolas, depois de gorada pelo IPC a possibilidade de candidatura a um projeto integralmente novo para a sua deslocalização. Creio ser adequado salientar que, ao contrário do passado recente, muitas das intervenções concretizadas neste ano incidiram sobre edifícios do núcleo mais antigo da Escola (Oficinas Tecnológicas, Oficinas, antiga Carpintaria e Hangar, Cavalariças e Bloco Z), com especial preocupação na criação de melhores condições para todos os utilizadores desses espaços.

Porque as Pessoas são quem determina a forma como conseguimos avançar no futuro, termino de forma semelhante à do ano anterior:

“Porque, seguramente, todos queremos continuar um caminho de crescimento e de consolidação dos aspetos distintivos da ESAC, é fundamental contar com o apoio de todos os que a integram e a quem importa agradecer sem reservas.”

Índice

Sumário executivo	0
Metodologia seguida na elaboração do documento	0
Como interpretar os dados?	0
ESAC em números	2
Análise global dos resultados atingidos e das ações desenvolvidas	3
Resultados atingidos	3
Iniciativas desenvolvidas	5
Fatores condicionantes dos resultados e iniciativas	6
Estrutura Organizacional	7
Enquadramento Estratégico	8
Missão, visão e valores	8
Mapa estratégico	9
Recursos	10
Infraestruturas	10
Recursos Humanos	11
Recursos Financeiros	28
Resultados atingidos no ano	44
Perspetiva de Impacto	44

Indicadores comuns do IPC	46
Perspetiva dos Processos Internos e Inovação	55
Indicadores comuns do IPC	56
Perspetiva da Capacitação	57
Indicadores comuns do IPC	58
Perspetiva Financeira	59
Indicadores comuns do IPC	60
Metas com indicadores específicos da ESAC	61
Ações desenvolvidas	63
Escola IPC	63
Ações planeadas promovidas pelas unidades orgânicas	64
Inserção territorial	65
Ações planeadas promovidas pelas unidades orgânicas	66
Internacionalização	67
Ações planeadas promovidas pelas unidades orgânicas	68
Investigação	69
Ações planeadas promovidas pelas unidades orgânicas	70
Responsabilidade social e solidariedade	71
Outras ações transversais aos eixos estratégicos	74
Índice de Figuras	94

Índice de Quadros	94
Índice de Tabelas	94
Índice de Anexos.....	95

Participação na elaboração do Relatório de Atividades da ESAC

Rui Manuel Pires Amaro
Presidente da ESAC

João Filipe Marques Gândara
Vice-Presidente da ESAC

Daniela Valente Simões dos Santos
Vice-Presidente da ESAC

Ana Cristina Pereira Borges
Coordenadora de Serviços da Unidade de Serviços Gerais da ESAC

José Manuel Carvalho Maia
Técnico Superior | Responsável dos Serviços Académicos - Unidade de Serviços Gerais da ESAC

Cláudia João Guimarães
Técnico Superior | Relações Internacionais - Unidade de Serviços Gerais da ESAC

Isabel Cristina Batista da Silva
Técnico Superior | Gabinete de Comunicação e Imagem - Unidade de Serviços Gerais da ESAC



Sumário executivo

Metodologia seguida na elaboração do documento

O presente relatório tem como referência o Plano de Atividades de 2024 e reporta os principais resultados alcançados, as ações desenvolvidas e os recursos que asseguraram a sua concretização.

Após a apresentação da mensagem do Presidente e do Sumário Executivo, o relatório estrutura-se em 5 partes:

- **Estrutura Organizacional**, onde se descrevem as unidades orgânicas e os órgãos de governo e fiscalização do Politécnico de Coimbra;
- **Enquadramento estratégico**, onde se apresentam a missão, a visão e os valores institucionais e o mapa estratégico do Politécnico de Coimbra;
- **Recursos**, onde se apresentam as infraestruturas, os recursos humanos e os recursos financeiros associados aos resultados e ações;
- **Resultados atingidos no ano**, onde se apresentam os resultados do ano, a sua evolução relativamente ao período anterior, as taxas de realização das metas e os desvios, para os indicadores comuns ao IPC e para os indicadores específicos da UO;
- **Ações desenvolvidas**, onde se apresenta o grau de execução das ações planeadas e se descrevem as atividades associadas desenvolvidas, apresentando-se também as ações não planeadas desenvolvidas no período.

Os índices de figuras e quadros são apresentados no final do documento.

Os resultados encontram-se estruturados de acordo com as perspetivas do mapa estratégico do IPC 2021 - 2025: *Impacto; Processos Internos e Inovação; Capacitação; Financeira*.

As ações encontram-se estruturadas de acordo com os eixos do mapa estratégico do IPC 2021 - 2025: *Escola IPC; Inserção territorial; Internacionalização; Investigação; Responsabilidade Social e Solidariedade*, sendo também apresentadas ações transversais aos diversos eixos estratégicos.

Como interpretar os dados?

A apresentação dos resultados reporta-se aos períodos de referência considerados no plano de atividades. Para cada indicador, para além dos resultados reportados apresenta-se também:

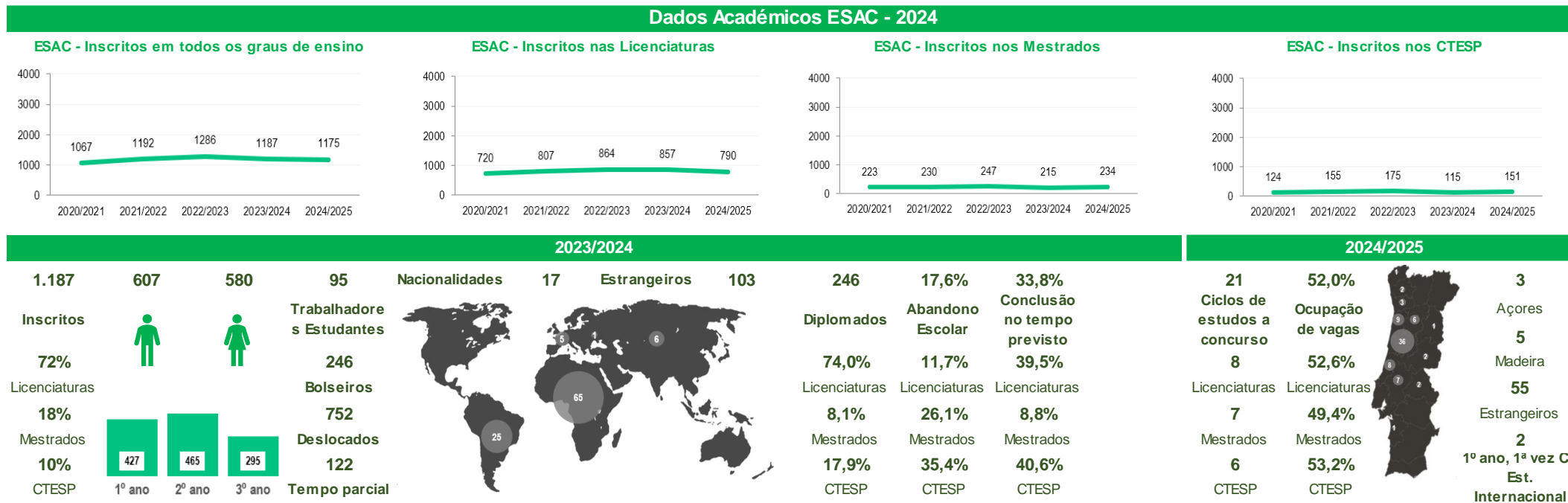
- Informação relativa à variação do resultado relativamente ao período de referência anterior;
- Informação relativa à taxa de realização das metas do Plano de Atividades da UO e do Plano Estratégico do IPC, que decorre da relação entre o resultado e a meta, tendo em conta a polaridade do indicador. Valores acima de 100% indicam que a meta foi superada e valores abaixo de 100% indicam que a meta não foi atingida;
- Informação relativa aos desvios percentuais, obtida pela diferença entre a percentagem obtida quando a meta é atingida (100%) e a taxa de realização.

Em cada eixo e globalmente é apresentada informação relativa ao grau de execução das ações previstas, segundo uma escala que varia entre *Não executada; Em execução/ execução parcial; Executada*. A distribuição percentual do grau de execução resulta da relação entre o número de ações reportadas em cada categoria e o total de ações previstas.

De forma a completar a informação a ser presente no Conselho de Escola da ESAC, optou-se por introduzir elementos adicionais, estando a sua diferenciação feita na apresentação de dados referenciados como “Tabela X – ESAC”.

ESAC em números

Figura 1 – Unidade orgânica em números



Fonte: Dashboard DGA, 2º Semestre 2024

Análise global dos resultados atingidos e das ações desenvolvidas

Resultados atingidos

Dos resultados obtidos, destaca-se a percentagem de metas comuns atingidas ou superadas, seja em relação a metas do Plano Estratégico do IPC (PE), seja em relação às metas definidas no Plano de Atividades de 2024.

De entre as metas comuns, o “Objetivo 1 - Formar mais estudantes”, ficou aquém do objetivo, mantendo-se assim a tendência, não obstante melhorias pontuais decorrentes, por exemplo, da alteração da oferta formativa ao nível das licenciaturas. A pouca atratividade da generalidade das formações relacionadas, mais direta ou mesmo indiretamente, com o setor primário, (aspeto que é comum em todas as escolas agrárias do país) conduz-nos à dificuldade em acompanhar o ritmo de crescimento definido nas metas do PE do IPC que, por sua vez, influencia, no sentido crescente, a definição das metas internas.

Reitera-se a importância de, em anos futuros, haver maior prudência na definição de metas anuais, adequando-as à realidade da especificidade das áreas de formação da ESAC.

Deve referir-se o cumprimento da estimativa inscrita em orçamento para a Receita Própria, devendo, contudo, salientar-se a redução do número e do montante de verba associada às Prestações de Serviço, circunstância que foi de algum modo colmatada pelo aumento das vendas de Produtos Agrícolas e Pecuários. A outro nível, destaque também para o aumento da verba reafectada pelo IIA referente a Gastos Gerais e a alocação de Recursos Humanos em projetos de investigação o que, de certo modo, compensou a redução anteriormente referida.

Destaca-se ainda neste ano o cumprimento dos procedimentos concursais internos para a promoção de docentes, a aprovação e início da implementação das ações previstas no projeto Farm4Future, o início da lecionação das licenciaturas em Agronomia e Zootecnia, o início de procedimentos concursais para a contratação de Professores Adjuntos, a acreditação do Doutoramento em Sustentabilidade Agroalimentar e Ambiental e a concretização das medidas de eficiência energética previstas para quatro edifícios, criando também melhores condições de funcionamento a estudantes e trabalhadores da Escola.

PLANO ESTRATÉGICO IPC	PLANO ACTIVIDADES 2024
6 OBJETIVOS	6 OBJETIVOS
26 INDICADORES COMUNS (KPI)	25 INDICADORES COMUNS (KPI)
43 % METAS COM KPI COMUNS ATINGIDAS OU SUPERADAS	36 % METAS COM KPI COMUNS ATINGIDAS OU SUPERADAS
57 % METAS COM KPI COMUNS NÃO ATINGIDAS OU SUPERADAS	64 % METAS COM KPI COMUNS NÃO ATINGIDAS OU SUPERADAS
0 METAS NULAS	0 METAS NULAS
0 METAS NÃO DEFINIDAS	0 META NÃO DEFINIDA
2 METAS COM RESULTADOS IMPOSSÍVEIS DE APURAR	0 METAS COM RESULTADOS IMPOSSÍVEIS DE APURAR

**PLANO ESTRATÉGICO
DA UO**

2

INDICADORES ESPECÍFICOS DA UO

0 %

METAS ESPECÍFICAS DA UO
ATINGIDAS OU SUPERADAS

100 %

METAS ESPECÍFICAS DA UO
NÃO ATINGIDAS OU SUPERADAS

**PLANO ATIVIDADES DA UO
2024**

2

INDICADORES ESPECÍFICOS DA UO

0 %

METAS ESPECÍFICAS DA UO
ATINGIDAS OU SUPERADAS

100 %

METAS ESPECÍFICAS DA UO
NÃO ATINGIDAS OU SUPERADAS

Relativamente às metas específicas da ESAC, o ano de 2024 foi particularmente gravoso, na medida em que ocorreu uma diminuição do número de contratações de Prestações de Serviço, (-4), como o montante cobrado foi significativamente inferior (- 65 945,91€).

Esta quebra é preocupante pela importância que este tipo de receitas tem para o funcionamento corrente da ESAC, face a um orçamento de OE claramente insuficiente para as suas necessidades.

Tentando perceber a situação, refira-se que, em sentido contrário, ocorreu um aumento das verbas provenientes, via IIA, de projetos de investigação, seja pelos gastos gerais que lhes estão associados, seja pelo tempo alocado em algumas tipologias de projetos. Numa fase em que o número de docentes de carreira tem decrescido, pode ser razoável inferir que este aumento decorrente da atividade de investigação se possa refletir na menor disponibilidade de docentes e técnicos para as prestações de serviços à comunidade.

Iniciativas desenvolvidas

Ao nível das ações desenvolvidas, verifica-se que, de forma geral, foi executada a generalidade das ações previstas pela ESAC em plano de atividades. Será de referir que algumas dessas ações não foram terminadas em 2024, devido à sua complexidade e ao número de docentes e órgãos que têm de estar envolvidos, bem como à sua natureza.

A única ação prevista e não executada está relacionada com a lecionação de microcredenciações no âmbito do programa Impulsos. Essa falha foi identificada e, no final do ano de 2024, foram tomadas medidas para que no início do ano de 2025 se iniciasse um período mais profícuo na lecionação deste tipo de formações.

22

AÇÕES PREVISTAS

95 %

AÇÕES PREVISTAS EXECUTADAS

5 %

AÇÕES PREVISTAS EM EXECUÇÃO/ COM EXECUÇÃO PARCIAL

0 %

AÇÕES PREVISTAS NÃO EXECUTADAS

1

AÇÕES EXECUTADAS PARA ALÉM DO PREVISTO

Fatores condicionantes dos resultados e iniciativas

À semelhança de anos anteriores, as maiores condicionantes verificadas na prossecução das metas definidas relacionam-se com o nível de procura dos cursos lecionados na ESAC e com os constrangimentos orçamentais sentidos ao longo do ano.

A diminuição do número de alunos inscritos no 1º ano, pela 1ª vez, nas licenciaturas e nos mestrados não foi acompanhada pelo que ocorreu ao nível dos CTeSP, sendo que, no global, até se verificou um ligeiro aumento (+7) do número de estudantes a frequentar as formações da ESAC. Também o número de alunos que se matriculou nas duas novas licenciaturas, de Agronomia e de Zootecnia, foi interessante e suplantou o que se registava nas que foram descontinuadas.

Se, por um lado, a aposentação de docentes que tem ocorrido na ESAC tem um efeito positivo na diminuição da despesa anual, por outro lado, essa diminuição implica, para além da perda ao nível da experiência e qualidade na componente letiva, um menor número de pessoas a concorrer para as atividades do apoio à comunidade e para a investigação. Esta pode ser uma explicação para uma das condicionantes experimentadas em 2024, relacionada com a diminuição no número e do montante associados a prestações de serviços; com efeito, tendo-se verificado um aumento das verbas provenientes do IIA, relacionadas com gastos gerais e recursos humanos afetos a projetos de investigação, pode muito bem estar a ocorrer uma limitação no número de pessoas que concorrem para objetivos similares.

Tendo-se a noção que, em condições normais, o número de docentes de carreira não tem margem para regredir, o facto é que se verifica um efetivo desfasamento temporal entre as saídas por aposentação e as entradas, via procedimentos concursais.

No que se refere aos constrangimentos orçamentais, continua atual a questão da especificidade da ESAC e da importância que têm para o seu funcionamento, as receitas não previstas no orçamento inicial. Com efeito, continuamos com insistência a fazer notar que persiste uma evidente suborçamentação da ESAC face ao nível de despesas a que está obrigada devido à

especificidade da sua estrutura, às atividades que desenvolve e por continuar a suportar, em algumas situações, encargos de terceiros que utilizam infraestruturas do seu campus.

A dependência de receitas não previstas em orçamento (“créditos especiais” e “reafectações”) é ainda mais difícil de gerir porquanto, para além de se desconhecer, à partida, o montante dessas verbas, não se sabe também em que datas poderão ocorrer pois dependem em larga medida dos serviços e/ou de entidades exteriores. Com efeito, à semelhança do que tem sucedido em anos anteriores, também em 2024 uma parte substancial da receita, incluindo a cobrança plena do orçamento estimado para as receitas próprias, foi realizada muito próximo do final do ano, condicionando de forma gravosa as opções da gestão pelas (in)disponibilidades existentes antes desse período.

Do lado da Despesa em Pessoal, destaca-se que, em função da forma como é feita a distribuição do OE, o acréscimo de orçamento distribuído que ocorreu em 2024 correspondeu apenas a cerca de metade do aumento da despesa em Pessoal no mesmo ano. Ou seja, ano após ano, a margem orçamental para o funcionamento da ESAC vai sendo reduzida, implicando o lento definhamento de algumas atividades e a deficiente de manutenção de um campus que é partilhado por muitos, mas suportado por poucos.

Estrutura Organizacional

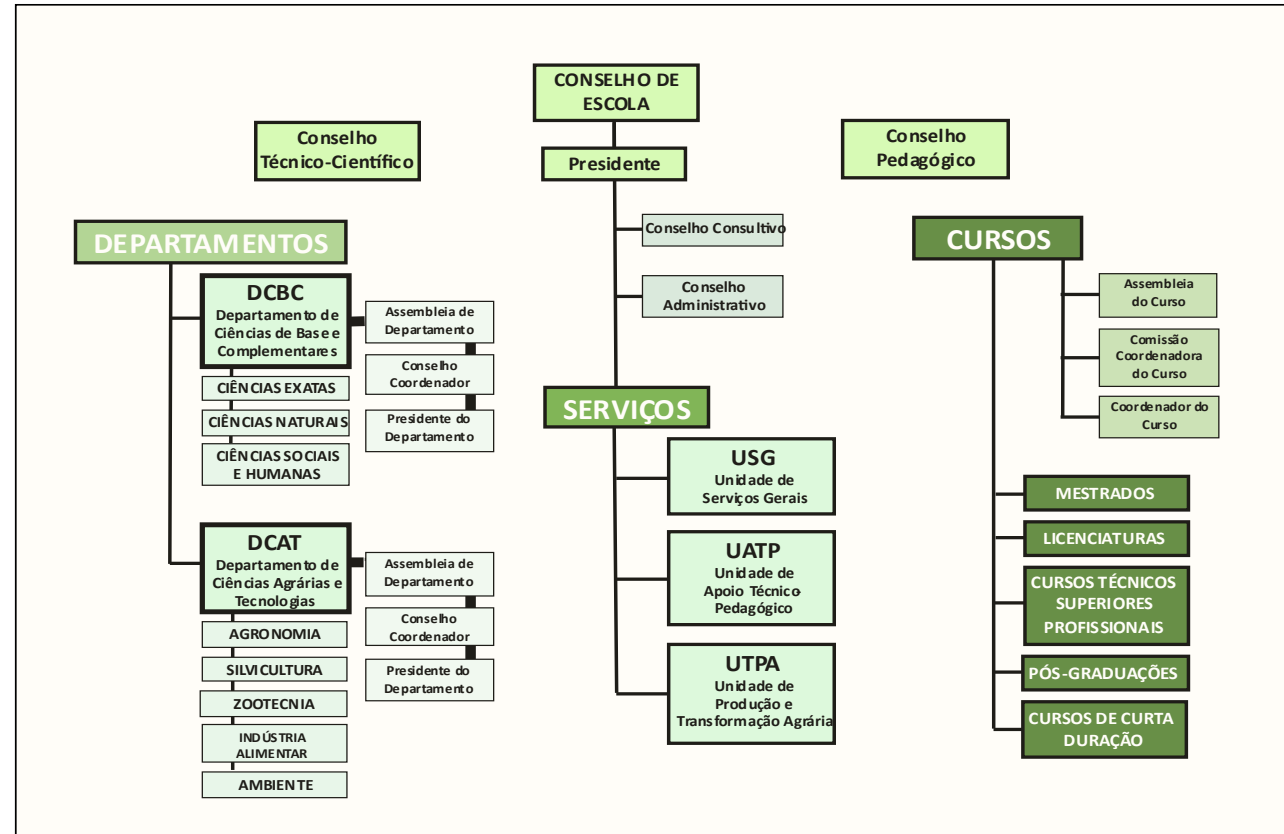


Figura 2 – Estrutura organizacional da ESAC

Enquadramento Estratégico

Missão, visão e valores

A ESAC é uma instituição de criação, transmissão e difusão da ciência, da tecnologia e da cultura, ao serviço da sociedade, globalmente orientada para a prossecução dos objetivos do ensino superior politécnico no âmbito das tecnologias, das ciências e engenharias agrárias e afins e do turismo e lazer. A ESAC tem por missão a formação de profissionais de elevado nível tecnológico, científico, profissional e cultural, sustentada em investigação e desenvolvimento e contemplando as vertentes científica, técnica, ética e cultural.

A ESAC prossegue os seguintes objetivos:

- Ministrando cursos ao nível da formação superior, graduada e pós-graduada, ou outros, nos termos da lei;
- Promover e realizar ações de ensino extracurricular de especialização e atualização científica e profissional;
- Realizar e desenvolver ações de investigação científica, tecnológica e de desenvolvimento;
- Realizar atividades de produção agropecuária e florestal, de transformação agroindustrial, de turismo e lazer e outras que se enquadrem nos objetivos de ensino, de investigação e de desenvolvimento da instituição, numa perspetiva de gestão ambientalmente sustentável e de apoio ao desenvolvimento regional;
- Prestar serviços de apoio à comunidade e promover a difusão de conhecimentos, transferência de tecnologia e consultoria;
- Estabelecer parcerias com outras instituições nacionais ou estrangeiras;
- Estabelecer intercâmbio e cooperação cultural, científica e técnica com instituições congêneres e outras, nacionais ou estrangeiras;
- Apoiar o desenvolvimento económico e social da região e do país.

Mapa estratégico

O presente relatório tem subjacente o plano de atividades anual, que se alinha com Plano Estratégico do IPC 2021-2025, com um mapa estratégico associado. Este mapa estrutura-se em torno de 5 eixos estratégicos:

1. Escola IPC;
2. Inserção territorial;
3. Internalização;
4. Investigação;
5. Responsabilidade Social e Solidariedade.

Os 13 objetivos estratégicos (OE) definidos no plano estratégico do IPC para 2021-2025 organizam-se em torno desses eixos estratégicos, de acordo com 4 perspetivas de análise que servirão de base à avaliação institucional, a realizar através do *Balanced Scorecard*: Impacto; Processos Internos e Inovação; Capacitação; Financeira.

Os indicadores e metas organizam-se em torno das diversas perspetivas estratégicas e dos diversos objetivos estratégicos.

Por sua vez, as ações desenvolvidas organizam-se em torno dos eixos estratégicos, podendo, contudo, ser transversais a mais do que um eixo.

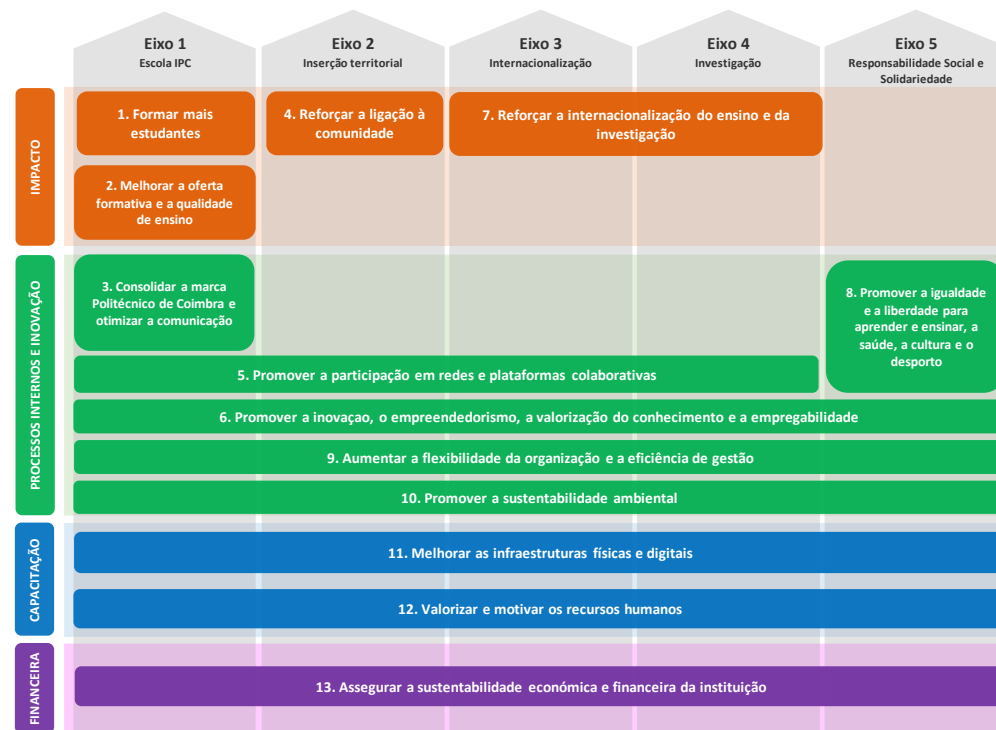


Figura 3 - Mapa estratégico do IPC 2021 – 2025

Recursos

Infraestruturas

A área edificada da ESAC ocupa cerca de 29.630 m² dos quais 4.200 m² são utilizados diretamente nas atividades dedicadas à docência (salas de aula, anfiteatros, laboratórios, gabinetes), aos alunos (biblioteca e salas de estudo) e à comunidade em geral. Para além destas instalações existem ainda cerca de 8.300 m² de instalações específicas para a agricultura, a pecuária e oficinas tecnológicas (laticínios, hortofrutícolas e adega). A restante área edificada destina-se aos serviços administrativos, órgãos de gestão, oficinas, hangars e outras construções.

Nas instalações de apoio a aulas, conta-se com 32 salas de aula (de 20 a 80 lugares) e 2 anfiteatros (130 e 168 lugares), equipados com projeção multimédia e acesso à internet. Quanto a laboratórios devidamente equipados para o apoio às aulas: 3 laboratórios de manipulação de material vegetal e fitopatológico, 1 laboratório de microbiologia, 1 laboratório de higiene e sanidade animal, 1 sala de necrópsias, 1 laboratório de solos e 3 laboratórios de química e bioquímica. Existe ainda um conjunto de outros laboratórios com especialidades transversais, bem como os laboratórios de suporte às atividades de I&D com destaque para o Valoren - Valorização dos Recursos Endógenos e Naturais (ValoREN - <http://iia.pt/valoren/>) e para o Sisus - Soluções Industriais Sustentáveis (SISus - <http://iia.pt/sisus/>).

A ESAC dispõe de uma biblioteca com 120 lugares sentados, com 8 salas de estudo e múltiplas referências na forma de livros, periódicos e revistas técnico-científicas, um arquivo com documentação, jornais, revistas, manuais e compêndios gerais e específicos. A Biblioteca da ESAC tem um catálogo que permite a pesquisa online. Os docentes e estudantes da ESAC têm acesso à Biblioteca do Conhecimento Online (B-on).

Os alunos dispõem de vários espaços equipados com computadores: biblioteca, salas de estudo, 2 salas de informática e associação de estudantes. Está disponível internet móvel (Wi-

Fi) em todo o campus da ESAC. Para apoio às aulas, todos os docentes receberam um computador portátil e fez-se recentemente a aquisição de câmaras de vídeo móveis, câmaras de vídeo fixas e aparelhos datashow, para substituição dos equipamentos mais antigos. Aos estudantes de unidades curriculares com conteúdos relacionados com sistemas de informação geográfica, a ESAC disponibiliza licenças de utilização de ArcGIS.

Na sua exploração, a ESAC dispõe de várias instalações e infraestruturas, com papel determinante no apoio às aulas práticas. Os alunos contactam com diferentes formas de agricultura e sistemas de produção, desde a convencional em produção integrada (arvenses em sequeiro e regadio, pomares e hortas, produção em estufas automatizadas), à agricultura biológica (arvenses e hortas), contando-se na exploração também com um herbário e um mostruário vivo de plantas aromáticas e medicinais. Relativamente à produção pecuária, para além de uma área de cerca de 25 ha de pastagens e forragens, os alunos contactam com diferentes formas de produção, desde a convencional, com os animais confinados ou ao ar livre, à produção biológica, em diversas instalações: 2 cavalariças e 2 picadeiros, cavalariças (efetivo de 30 cavalos), suinicultura (12 porcas reprodutoras), ovil/capril (60 fêmeas adultas), aviário, coelheira, instalações para bovinos de carne e instalações conexas, com opção maioritária por efetivos de raças autóctones. Existe também uma clínica médico-veterinária, devidamente equipada e a funcionar com atendimento ao público. É ainda de considerar a existência de uma razoável extensão de área florestal, incluindo uma mata de carvalhos, um campo clonal de choupos e uma área dedicada aos medronheiros.

A ESAC dispõe também de duas oficinas tecnológicas de processamento de produtos lácteos e hortofrutícolas e uma adega. Na ESAC existe ainda uma loja onde são vendidos ao público produtos provenientes da exploração, das oficinas tecnológicas e da adega.

Recursos Humanos

O Quadro 1 reflete o número de trabalhadores da ESAC em 31/12/2024. Ressalva-se que, por uma questão de melhor comparabilidade, quer para 2022, quer para 2023 e 2024, os números não consideram 3 docentes, 2 deles atualmente com cargos de gestão no IPC e 1 em cedência por interesse público a partir de 1 de junho de 2023. Assim, à data indicada, estavam afetos à ESAC 129,9 trabalhadores, correspondentes a uma diminuição de 5,4 ETI (Quadro 1) face ao ano anterior.

Nestes números, além dos docentes a tempo integral e dos trabalhadores não docentes com contrato em funções públicas, são considerados os docentes contratados a tempo parcial e que detinham contrato válido a 31 de dezembro e, também, os trabalhadores em funções na ESAC ao abrigo de contratos celebrados através do IEFP.

Estes números aferidos pela ESAC podem diferir dos dados do DGRH-IPC, no que concerne aos existentes a 31 de dezembro de 2024, nomeadamente quanto ao número de docentes expresso em ETI, uma vez que é entendimento da ESAC que o mesmo deve ser calculado sobre as 360 horas anuais e não sobre as percentagens de contratação.

Os três docentes com cargos de gestão no IPC e à semelhança do procedimento adotado em 2022 e 2023, não figuram nos dados de 2024, por forma a que esses trabalhadores não sejam duplamente contabilizados em termos de consolidação da informação do Relatório de Atividades do IPC.

Para maior transparência e de modo a aferir os resultados sobre o cumprimento dos rácios definidos nos RJIES e ECDESP, alguns dos dados constantes neste capítulo têm em consideração todos os docentes contratados a tempo parcial no ano letivo 2023/24 (de setembro de 2023 a julho de 2024), por categoria, horas contratadas e respetivo curso.

Quadro 1 – Recursos Humanos da ESAC, a 31/12/2024

Designação Cargo/Carreira/Grupo	2023	2024	Variação	
	N.º ETI	N.º ETI	N.º ETI	%
Dirigente Superior de 1º Grau	-	-	-	-
Dirigente Superior de 2º Grau	-	-	-	-
Dirigente Intermédio de 2º Grau	-	-	-	-
Dirigente Intermédio de 3º Grau e Seguintes	3,0	3,0	0	0%
Técnico Superior	12,0	13,0	+ 1,0	+ 8%
Assistente Técnico, Técnico de Nível Intermédio, Pessoal Administrativo	18,0	17,0	- 1,0	- 6%
Assistente Operacional, Operário, Pessoal Auxiliar	28,0	31,0	+ 3,0	+ 11%
Informático	2,0	2,0	0	0%
Pessoal De Investigação Científica	-	-	-	-
Docente Ensino Superior Politécnico	66,3	64,9	- 1,4	- 2%
Contratos Emprego-Inserção/PEPAC	2,0	1,0	- 1,0	- 50%
Estágios	1,0	0,0	- 1,0	- 100%
Totais	132,3	131,9	- 0,4	0%

Sendo a área de recursos humanos fulcral para qualquer organização, será relevante analisar mais detalhadamente os fluxos existentes entre 2023 e 2024, por grupo de pessoal.

1. PESSOAL DOCENTE

Na Tabela 1 - ESAC apresenta-se a evolução do corpo docente a tempo integral de 2017 a 2024.

Tabela 1 - ESAC. Evolução do corpo docente a tempo integral de 2017 a 2024 (a 31.12.2024)

Categoria	2017	2018	2019	2020	2021	2022	2023*	2024*	Variação	
									2023-2024	
Professor Coordenador Principal	0	0	0	0	0	0	0	4	4	
Professor Coordenador	18	18	18	15	14	20	20	18	-2	-10%
Professor Adjunto	47	45	48	48	47	41	38	34	-4	-11%
Professor Adjunto convidado	0	1	1	0	0	0	0	0	0	
Assistente	0	0	0	0	0	0	0	0	0	
Assistente convidado	4	4	0	0	0	0	0	0	0	
TOTAL	69	68	67	63	61	61	58	56	-2	-3%

* Nestes anos, o nº de docentes não inclui 2 docentes com cargos de gestão no IPC e um docente em licença

Fonte: Unidade de Serviços Gerais da ESAC

A 31.12.2024, face ao período homólogo do ano anterior, verificou-se uma diminuição no número de docentes a tempo integral (-2), dado que, no ano de 2024, se aposentaram 3 docentes do Departamento das Ciências Agrárias e Tecnologias (DCAT) tendo iniciado funções, no mês de março, uma docente na categoria de Prof. Adjunto na área das Ciências Zootécnicas e Veterinárias, em resultado de um concurso iniciado no ano anterior. Os docentes que se aposentaram pertenciam às áreas da Silvicultura (Prof. Adjunto), Agronomia (Prof. Coordenador) e Ciências Zootécnicas e Veterinárias (Prof. Coordenador).

Por outro lado, na sequência da abertura, em 2023, da abertura de procedimentos concursais de promoção às categorias de Professor Coordenador Principal (4 lugares) e Professor Coordenador (5 lugares), os procedimentos foram concluídos apenas neste ano de 2024, com a assinatura dos respetivos contratos. Refira-se que um dos lugares de Prof. Coordenador não está refletido na tabela anterior, uma vez que se trata de uma docente em funções nos Serviços Centrais do IPC.

No ano de 2024 foi mantida a premissa, iniciada em 2023, por despacho do Presidente da ESAC, de conceder apenas uma dispensa semestral de serviço docente, tendo sido atribuída para o 2.º semestre do ano letivo 2024/25.

Há ainda a considerar a efetivação de uma dispensa de serviço para investigação, concedida pelo IIA a uma docente da ESAC durante todo o ano letivo de 2024/25.

Finalmente, haverá que a considerar que, também em 2024/25, os docentes que em 2022 cessaram as suas funções dirigentes como Presidente e Vice-Presidente da ESAC, reiniciaram funções docentes porquanto estiveram ao abrigo da dispensa especial de serviço docente, repartida a 50% entre 2022/23 e 2023/24.

Com todas as alterações referidas, de modo a responder às necessidades de docência para o ano letivo 2024/25, no 1º semestre foram contratados 48 docentes a tempo parcial com durações muito diversas (+2 face ao período homólogo do ano anterior), 13 na categoria de Professor Adjunto convidado e 35 com a categoria de Assistente convidado. À data de 31/12/2024 estavam em funções 40 docentes convidados.

Ainda que apenas tenha reflexo direto em 2025, importa referir que, para assegurar a lecionação no 2º semestre de 2024/25, já neste ano foram concretizadas mais 28 propostas de contratação (+18 face ao período homólogo do ano anterior): 12 Professores Adjuntos convidados e 16 Assistentes convidados, o que é revelador do esforço adicional dos docentes da Escola na lecionação do 1º semestre letivo para colmatar as saídas entretanto ocorridas, com natural reflexo *a posteriori* nas contratações do semestre par.

Na Tabela 2 - ESAC listam-se os contratos efetuados para o ano letivo 2024-25, com a apresentação organizada pelo nome dos docentes contratados, mas com indicação das respetivas categorias, unidades curriculares lecionadas, cursos, áreas científicas proponentes, n.º de horas do contrato e respetiva percentagem.

Faz-se notar que a contratação de um Professor Adjunto Convidado na área científica das Ciências Exatas, a 29%, foi formalizada pelo ISCAC, uma vez que, colaborando o docente em ambas as instituições, ao contrário do sucedido no ano anterior, o n.º de horas contratadas foi superior naquela UOE.

Tabela 2 - ESAC. Pessoal docente especialmente contratado (convitado) no ano letivo 2024/25

Área Cient. Proponente	Curso	UC	Nº horas	Categoria	%	Docente	Contrato início	Contrato fim	Semestre
C. ZOOT. VET.	LEV	Higiene e sanidade Animal	60	Assistente Convitado/a	33%	Alice Fernanda Barbosa Ferreira da Silva	09.09.2024	31.01.2025	1.º
C. ZOOT. VET.	LAB	Avicultura Biológica	18	Assistente Convitado/a	20%	Alice Fernanda Barbosa Ferreira da Silva	03.02.2025	07.07.2025	2.º
C. ZOOT. VET.	LEAP	Produção de Monogástricos I	18	Assistente Convitado/a	20%	Alice Fernanda Barbosa Ferreira da Silva	03.02.2025	07.07.2025	2.º
C. ZOOT. VET.	LEV	Estética Animal	67,5	Assistente Convitado/a	38%	Ana Catarina Vitorino Feteira Duarte	03.02.2025	07.07.2025	2.º
C. ZOOT. VET.	LTERN	Atividades Equestres	22,5	Assistente Convitado/a	29%	Ana Luísa Costa Lopes da Luz Varela	16.09.2024	07.07.2025	anual
C. ZOOT. VET.	MEETL	Equitação com Fins terapêuticos	20	Assistente Convitado/a	29%	Ana Luísa Costa Lopes da Luz Varela	16.09.2024	07.07.2025	anual
C. ZOOT. VET.	MEETL	Turismo Equestre	60	Assistente Convitado/a	29%	Ana Luísa Costa Lopes da Luz Varela	16.09.2024	07.07.2025	anual
C. ZOOT. VET.	LAB	Estágio profissionalizante	22,5	Assistente Convitado/a	17%	Ana Luíza Bilro Medeiros Barros Neri	03.02.2025	24.04.2025	2.º
C. SOC. HUM.	MGEA	Elaboração de Projetos e Análise de Investimentos	22,5	Assistente Convitado/a	23%	Ana Paula Araújo Martins	16.11.2024	31.01.2025	1.º
IND. ALIM.	MEAL	Higiene e Segurança Industrial	26	Assistente Convitado/a	18%	Ana Paula Mata da Silva	04.10.2024	21.12.2024	1.º
IND. ALIM.	LGAS	Captura, Produção e Transformação de Pescado	39	Professor/a Adjunto/a Convid.	41%	Ana Sousa Ramos R. Ribeiro de M. Sant'Ana	28.10.2024	29.12.2024 <i>denúncia cont</i>	1.º
C. AGRON.	MRF	Gestão de Produtos Fitofarmacêuticos (OPTIV)	36	Assistente Convitado/a	20%	André dos Santos Oliveira	07.02.2025	07.07.2025	2.º
SILV.	MRF	Geomática Aplicada	21,6	Assistente Convitado/a	57%	André Filipe Mendes Duarte	09.09.2024	31.01.2025	1.º
SILV.	MRF	Recolha e análise de dados em Recursos Naturais	15,3	Assistente Convitado/a	57%	André Filipe Mendes Duarte	09.09.2024	31.01.2025	1.º
SILV.	LCOMUM	SIG e Detecção Remota	66	Assistente Convitado/a	57%	André Filipe Mendes Duarte	09.09.2024	31.01.2025	1.º
SILV.	LTGAMB	SIG e Detecção Remota	0	Assistente Convitado/a	57%	André Filipe Mendes Duarte	09.09.2024	31.01.2025	1.º
C. AGRON.	MAB	Metodologias em Produção Agrícola Biológica	36	Assistente Convitado/a	33%	André Reis Pereira	07.10.2024	31.01.2025	1.º
C. AGRON.	MGEA	Produções Agrícolas (Optativa 1 - ESAC)	19,5	Assistente Convitado/a	33%	André Reis Pereira	07.10.2024	31.01.2025	1.º
C. AGRON.	LAB	Estágio Profissionalizante (3º semestre)	4,5	Assistente Convitado/a	33%	André Reis Pereira	07.10.2024	31.01.2025	1.º
C. AGRON.	LEAP	Fruticultura e Viticultura I	19,5	Assistente Convitado/a	17%	André Reis Pereira	03.02.2025	07.07.2025	2.º
C. AGRON.	DF	Produtos Fitofarmacêuticos	10,5	Assistente Convitado/a	17%	André Reis Pereira	03.02.2025	07.07.2025	2.º
C. SOC. HUM.	MGA	Gestão e Empreendedorismo	45	Assistente Convitado/a	58%	Andrea Lavinia de Almeida Marrão Rodrigues	09.09.2024	31.01.2025	1.º
C. SOC. HUM.	LTERN	Gestão Empresarial e Empreendedorismo	60	Assistente Convitado/a	58%	Andrea Lavinia de Almeida Marrão Rodrigues	09.09.2024	31.01.2025	1.º
C. SOC. HUM.	LAGRO	Economia	30	Assistente Convitado/a	17%	Andrea Lavinia de Almeida Marrão Rodrigues	03.02.2025	07.07.2025	2.º
C. SOC. HUM.	LBIO	Gestão Empresarial e Empreendedorismo	120	Professor/a Adjunto/a Convid.	67%	António Manuel Terrão Russo	09.09.2024	31.01.2025	1.º
SILV.	DF	Uso, Manutenção e Segurança de Ferramentas	16,2	Assistente Convitado/a	17%	Bernardo Maria Godinho Prates Alves Bento	01.10.2024	23.11.2024	1.º

Área Cient. Proponente	Curso	UC	Nº horas	Categoria	%	Docente	Contrato início	Contrato fim	Semestre
PROG. DOUT.	DOUT	Sustentabilidade dos Sistemas Naturais e Produtivos	11	Professor/a Adjunto/a Convid.	8%	Carla Sofia Santos Ferreira	21.03.2025	27.06.2025	2.º
C. ZOOT. VET.	LEV	Animais de Companhia, Exóticos e de Laboratório	24	Assistente Convidado/a	51%	Carolina Salgueiro Costa e Silva	09.09.2024	31.01.2025	1.º
C. ZOOT. VET.	LEV	Enfermagem em Animais Exóticos	68	Assistente Convidado/a	51%	Carolina Salgueiro Costa e Silva	09.09.2024	31.01.2025	1.º
C. EXATAS	CQIA	Estatística Aplicada	60	Professor/a Adjunto/a Convid.	29%	Cláudia Maria Ferreira Sebastião	09.09.2024	07.07.2025	1.º
C. EXATAS	LCOMUM	Métodos Numéricos e Programação	45	Professor/a Adjunto/a Convid.	29%	Cláudia Maria Ferreira Sebastião	09.09.2024	07.07.2025	1.º
C. C. AGRON.	CQIA	Armazenamento, Logística e Distribuição Alimentar	30	Assistente Convidado/a	17%	Cláudia Sofia Graça Gouveia	16.09.2024	20.12.2024	1.º
IND. ALIM.	CQIA	Oficinas Tecnológicas de Produtos Animais	6	Professor/a Adjunto/a Convid.	17%	David Manuel Gama Simões Gomes	03.02.2025	13.04.2025	2.º
IND. ALIM.	CQIA	Oficinas Tecnológicas de Produtos Animais	24	Professor/a Adjunto/a Convid.	33%	David Manuel Gama Simões Gomes	14.04.2025	31.07.2025	2.º
IND. ALIM.	LTA	Oficinas Tecnológicas de Produtos Animais	35	Professor/a Adjunto/a Convid.	33%	David Manuel Gama Simões Gomes	14.04.2025	31.07.2025	2.º
C. AGRON.	LZOO	Agricultura Geral e Máquinas Agrícolas	30	Professor/a Adjunto/a Convid.	51%	Diana Margarida da Silva Valente	09.09.2024	31.01.2025	1.º
C. AGRON.	PAB	Culturas Arvenses biológicas em Outono/Inverno	30	Professor/a Adjunto/a Convid.	51%	Diana Margarida da Silva Valente	09.09.2024	31.01.2025	1.º
C. AGRON.	LAB	Estágio Profissionalizante	9	Professor/a Adjunto/a Convid.	51%	Diana Margarida da Silva Valente	09.09.2024	31.01.2025	1.º
C. AGRON.	MGEA	Gestão da Produção Agrícola	22,5	Professor/a Adjunto/a Convid.	51%	Diana Margarida da Silva Valente	09.09.2024	31.01.2025	1.º
C. AGRON.	PAB	Culturas Arvenses Biológicas em Primavera/Verão	15	Professor/a Adjunto/a Convid.	42%	Diana Margarida da Silva Valente	03.02.2025	07.07.2025	2.º
C. AGRON.	LAGRO	Atividades Agrárias II	7,5	Professor/a Adjunto/a Convid.	42%	Diana Margarida da Silva Valente	03.02.2025	07.07.2025	2.º
C. AGRON.	LAGRO	Agricultura e Máquinas Agrícolas	30	Professor/a Adjunto/a Convid.	42%	Diana Margarida da Silva Valente	03.02.2025	07.07.2025	2.º
C. AGRON.	MGEA	Planeamento e Controlo da Empresa Agrícola	22,5	Professor/a Adjunto/a Convid.	42%	Diana Margarida da Silva Valente	03.02.2025	07.07.2025	2.º
C. SOC. HUM.	LCOMUM	Economia e Sociologia	15	Professor/a Adjunto/a Convid.	33%	Eber Quinonez	09.09.2024	31.01.2025	1.º
C. SOC. HUM.	LTA	Economia Alimentar	45	Professor/a Adjunto/a Convid.	33%	Eber Quinonez	09.09.2024	31.01.2025	1.º
C. SOC. HUM.	LTERN	Economia do Turismo	60	Professor/a Adjunto/a Convid.	33%	Eber Quinonez	03.02.2025	07.07.2025	2.º
C. SOC. HUM.	MEAL	Orçamentação e Controlo de custos	45	Professor/a Adjunto/a Convid.	45%	Eleonora Andrea Costa Santos	13.09.2024	31.01.2025	1.º
C. SOC. HUM.	MGA	Economia Ambiental	12	Professor/a Adjunto/a Convid.	45%	Eleonora Andrea Costa Santos	13.09.2024	31.01.2025	1.º
C. SOC. HUM.	MDS	Economia Ambiental	12	Professor/a Adjunto/a Convid.	45%	Eleonora Andrea Costa Santos	13.09.2024	31.01.2025	1.º
C. SOC. HUM.	MRF	Economia dos Recursos Naturais	12	Professor/a Adjunto/a Convid.	45%	Eleonora Andrea Costa Santos	13.09.2024	31.01.2025	1.º
C. SOC. HUM.	MGEA	Mercados e Política Agrícola	45	Professor/a Adjunto/a Convid.	42%	Eleonora Andrea Costa Santos	03.02.2025	07.07.2025	2.º
C. SOC. HUM.	LTGAMB	Introdução à Economia do Ambiente	30	Professor/a Adjunto/a Convid.	42%	Eleonora Andrea Costa Santos	03.02.2025	07.07.2025	2.º
C. ZOOT. VET.	LEV	Conceitos de Semiologia	38	Assistente Convidado/a	49%	Elsa Bastos Carriço Monteiro Grillo Gomes	09.09.2024	31.01.2025	1.º
C. ZOOT. VET.	LEV	Doenças Infecciosas e Parasitárias	50	Assistente Convidado/a	49%	Elsa Bastos Carriço Monteiro Grillo Gomes	09.09.2024	31.01.2025	1.º

Área Cient. Proponente	Curso	UC	Nº horas	Categoria	%	Docente	Contrato início	Contrato fim	Semestre
SILV.	DF	Fogo Controlado	100	Professor/a Adjunto/a Convid.	72%	Ernesto José Rodrigues Cardoso de Deus	16.09.2024	31.01.2025	1.º
SILV.	DF	Propagação do Fogo	30	Professor/a Adjunto/a Convid.	72%	Ernesto José Rodrigues Cardoso de Deus	16.09.2024	31.01.2025	1.º
C. AGRON.	LAGRO	Agricultura e Máquinas Agrícolas	15	Professor/a Adjunto/a Convid.	33%	Filipe António Miranda de Melo	09.09.2024	07.07.2025	Anual
C. AGRON.	LEAP	Floricultura e Jardinagem	15	Professor/a Adjunto/a Convid.	33%	Filipe António Miranda de Melo	09.09.2024	07.07.2025	Anual
C. AGRON.	LAB	Mecanização Agrícola	45	Professor/a Adjunto/a Convid.	33%	Filipe António Miranda de Melo	09.09.2024	07.07.2025	Anual
C. AGRON.	PAB	Plantas Aromáticas, Medicinais e Condimentares	45	Professor/a Adjunto/a Convid.	33%	Filipe António Miranda de Melo	09.09.2024	07.07.2025	Anual
IND. ALIM.	MEAL	Projeto Industrial	25,5	Professor/a Adjunto/a Convid.	17%	Filipe Rafael Lopes Pedrosa	14.09.2024	07.12.2024	1.º
C. AGRON.	LEAP	Actividades Profissionalizantes	16,5	Assistente Convidado/a	21%	Helena Coimbra Ferragem	03.02.2025	07.07.2025	2.º
C. AGRON.	LAB	Estágio Profissionalizante	13,5	Assistente Convidado/a	21%	Helena Coimbra Ferragem	03.02.2025	07.07.2025	2.º
C. AGRON.	LAGRO	Actividades Agrárias II	7,5	Assistente Convidado/a	21%	Helena Coimbra Ferragem	03.02.2025	07.07.2025	2.º
SILV.	MRF	Melhoramento e Conservação dos Recursos Florestais	15,3	Professor/a Adjunto/a Convid.	17%	Inês Isabel da Silva Ferreira Andrade	28.03.2025	07.07.2025	2.º
C. ZOOT. VET.	LBIO	Biotecnologia Animal	45	Professor/a Adjunto/a Convid.	25%	Isabel Maria Fidalgo dos Santos Silva Carvalho	09.09.2024	31.01.2025	1.º
C. ZOOT. VET.	LBIO	Imunologia	129	Professor/a Adjunto/a Convid.	72%	Isabel Maria Fidalgo dos Santos Silva Carvalho	03.02.2025	07.07.2025	2.º
C. AGRON.	MDS	Produção Sustentável	15	Professor/a Adjunto/a Convid.	42%	Ivânia Sofia Gralina Esteves	21.04.2025	07.07.2025	2.º
C. C. AGRON.	PAB	Proteção contra Pragas, Doenças e Infestantes	15	Professor/a Adjunto/a Convid.	42%	Ivânia Sofia Gralina Esteves	21.04.2025	07.07.2025	2.º
C. EXATAS	CQIA	Aplicações Informáticas	15	Assistente Convidado/a	55%	Jessica Patricia Madureira Vital	09.09.2024	31.01.2025	1.º
C. EXATAS	MEETL + PAB	Ferramentas de Comunicação Técnica	42	Assistente Convidado/a	55%	Jessica Patricia Madureira Vital	09.09.2024	31.01.2025	1.º
IND. ALIM.	CQIA	Manutenção de Equipamentos Agroindustriais	30	Assistente Convidado/a	17%	Joaquim Francisco Nascimento Ferreira	16.09.2024	31.01.2025	1.º
C. ZOOT. VET.	MEETL	Equitação com Fins terapêuticos	20	Assistente Convidado/a	17%	José Guilherme Marques Parreira <i>(sem remuneração - protocolo APCC)</i>	16.09.2024	31.01.2025	1.º
IND. ALIM.	LGAS	Enogastronomia	15	Assistente Convidado/a	25%	José Miguel Teixeira Dias Meneses de Almeida	16.09.2024	21.10.2024	1.º
C. ZOOT. VET.	MAB	Manutenção da Saúde Animal e Tratam. Alternativos	18	Assistente Convidado/a	17%	Lázaro José Simbine	10.02.2025	12.04.2025	2.º
C. AGRON.	LZOO	Agricultura Geral e Máquinas Agrícolas	30	Assistente Convidado/a	33%	Luís Miguel Alves Vaz Valério	09.09.2024	07.07.2025	Anual
C. AGRON.	LAGRO	Actividades Agrárias II	15	Assistente Convidado/a	33%	Luís Miguel Alves Vaz Valério	09.09.2024	07.07.2025	Anual
C. AGRON.	LEAP	Engenharia Rural I	30	Assistente Convidado/a	33%	Luís Miguel Alves Vaz Valério	09.09.2024	07.07.2025	Anual
C. AGRON.	PAB	Máquinas Agrícolas	45	Assistente Convidado/a	33%	Luís Miguel Alves Vaz Valério	09.09.2024	07.07.2025	Anual
IND. ALIM.	LBIO	Tecnologia Enzimática	27	Professor/a Adjunto/a Convid.	17%	Marcos João Mota Leite Machado Mariz	03.02.2025	21.05.2025	2.º
C. ZOOT. VET.	LEV	Comportamento e Bem-estar Animal I	60	Assistente Convidado/a	33%	Maria Isabel Monteiro M. Ferreira dos Santos	09.09.2024	31.01.2025	1.º

Área Cient. Proponente	Curso	UC	Nº horas	Categoria	%	Docente	Contrato início	Contrato fim	Semestre
C. ZOOT. VET.	LEV	Comportamento e Bem-estar Animal II	37,5	Assistente Convidado/a	21%	Maria Isabel Monteiro M. Ferreira dos Santos	03.02.2025	07.07.2025	2.º
C. ZOOT. VET.	LEV	Princípios em Enfermagem Veterinária	45	Assistente Convidado/a	25%	Maria José Martinho Prior Claro	09.09.2024	31.01.2025	1.º
IND. ALIM.	MEAL	Projeto Industrial	25,5	Assistente Convidado/a	17%	Maria Júlia de Carvalho Vieira Pinto Cardoso	21.09.2024	14.12.2024	1.º
C. ZOOT. VET.	MEETL	Anatomofisiologia e Fisiopatologia Humana	60	Assistente Convidado/a	33%	Mário Carlos Camacho Almeida	03.02.2025	07.07.2025	2.º
C. ZOOT. VET.	LEV	Reabilitação e Fisioterapia Animal	69	Assistente Convidado/a	38%	Marlene Domingos Antunes	09.09.2024	31.01.2025	1.º
C. ZOOT. VET.	MEETL	Equitação 2	60	Assistente Convidado/a	33%	Myria Jesus Santos	03.02.2025	07.07.2025	2.º
C. ZOOT. VET.	MEETL	Equitação com Fins terapêuticos	20	Assistente Convidado/a	17%	Patrícia Raquel Tavares Ferreira da Silva <i>(sem remuneração - protocolo APCC)</i>	16.09.2024	31.01.2025	1.º
C. ZOOT. VET.	LEV	Animais de Companhia, Exóticos e de Laboratório	24	Professor/a Adjunto/a Convid.		Paula Cristina Cardoso Ramos Mota <i>Acordo institucional com UC</i>	09.09.2024	31.01.2025	1.º
C. AGRON.	MDS	Produção Sustentável	15	Assistente Convidado/a	33%	Pedro Manuel Cardoso Ribeiro Moreira Soares	03.02.2025	07.07.2025	2.º
C. AGRON.	PAB	Proteção contra Pragas, Doenças e Infestantes	45	Assistente Convidado/a	33%	Pedro Manuel Cardoso Ribeiro Moreira Soares	03.02.2025	07.07.2025	2.º
C. ZOOT. VET.	MEETL	Equitação 2	60	Assistente Convidado/a	33%	Pedro Manuel de Jesus Sarmento	16.09.2024	07.07.2025	Anual
C. ZOOT. VET.	MEETL	Equitação 3	60	Assistente Convidado/a	33%	Pedro Manuel de Jesus Sarmento	16.09.2024	07.07.2025	Anual
C. ZOOT. VET.	LEV	Enfermagem no Bloco Operatório	90	Assistente Convidado/a	50%	Pedro Olivério Monteiro Sanches Pinto	09.09.2024	31.01.2025	Anual
IND. ALIM.	MEAL	Desenvolvimento de Novos Produtos	28,5	Assistente Convidado/a	17%	Pilar Filipa Ribeiro Valinhas Morais	13.09.2024	21.12.2024	1.º
C. ZOOT. VET.	LCOMUM	Conservação dos Recursos Genéticos	18	Professor/a Adjunto/a Convid.	17%	Renato Nuno Pimentel Carolino	22.03.2025	07.07.2025	2.º
C. SOC. HUM.	LEV	Gestão Empresarial e Empreendedorismo	45	Assistente Convidado/a	25%	Ricardo Emanuel Reis de Almeida	09.09.2024	31.01.2025	1.º
C. ZOOT. VET.	LTERN	Atividades Equestres	22,5	Assistente Convidado/a	58%	Ricardo Luís de Almeida Brás Campos	16.09.2024	07.07.2025	Anual
C. ZOOT. VET.	LEV	Enfermagem de Animais de Produção e Desporto	25	Assistente Convidado/a	58%	Ricardo Luís de Almeida Brás Campos	16.09.2024	07.07.2025	Anual
C. ZOOT. VET.	MEETL	Equitação 1	60	Assistente Convidado/a	58%	Ricardo Luís de Almeida Brás Campos	16.09.2024	07.07.2025	Anual
C. ZOOT. VET.	MEETL	Hipiatría	60	Assistente Convidado/a	58%	Ricardo Luís de Almeida Brás Campos	16.09.2024	07.07.2025	Anual
C. ZOOT. VET.	LAB	Maneio de Equinos e Equitação	12	Assistente Convidado/a	58%	Ricardo Luís de Almeida Brás Campos	16.09.2024	07.07.2025	Anual
C. ZOOT. VET.	MEETL	Podologia Equina e Ferração	30	Assistente Convidado/a	58%	Ricardo Luís de Almeida Brás Campos	16.09.2024	07.07.2025	Anual
SILV.	LCFRN	Economia dos Recursos Naturais	60	Assistente Convidado/a	33%	Ricardo Torres da Silva	09.09.2024	31.01.2025	1.º
C. ZOOT. VET.	LAB	Pequenos Ruminantes	37,5	Assistente Convidado/a	21%	Rui Manuel Moreira Dinis	03.02.2025	07.07.2025	2.º
C. ZOOT. VET.	LEAP	Produção de Ruminantes II	30	Assistente Convidado/a	17%	Rui Manuel Moreira Dinis	09.09.2024	31.01.2025	1.º
C. ZOOT. VET.	LEAP	Produção de Monogástricos II	30	Assistente Convidado/a	17%	Rui Pedro Godinho Cordeiro	09.09.2024	31.01.2025	1.º
C. ZOOT. VET.	LEAP	Bem-estar animal e Segurança Alimentar	24	Assistente Convidado/a	41%	Rui Pedro Godinho Cordeiro	03.02.2025	07.07.2025	2.º

Área Cient. Proponente	Curso	UC	Nº horas	Categoria	%	Docente	Contrato início	Contrato fim	Semestre
C. ZOOT. VET.	LEV	Enfermagem de Animais de Produção e Desporto	50	Assistente Convidado/a	41%	Rui Pedro Godinho Cordeiro	03.02.2025	07.07.2025	2.º
SILV.	LBIO	Cultura de Células Vegetais	105	Professor/a Adjunto/a Convid.	34%	Sandra Isabel Marques Correia	09.09.2024	07.07.2025	Anual
SILV.	LBIO	Introdução à Biotecnologia	17	Professor/a Adjunto/a Convid.	34%	Sandra Isabel Marques Correia	09.09.2024	07.07.2025	Anual
IND. ALIM	LTA	Oficinas Tecnológicas de Produtos Animais	18	Professor/a Adjunto/a Convid.	27%	Sandra Maria Dias dos Santos	22.04.2025	25.07.2025	2.º
IND. ALIM	LGAS	Transformação e Conserv. Produtos Agro-Pecuários	18	Professor/a Adjunto/a Convid.	27%	Sandra Maria Dias dos Santos	22.04.2025	25.07.2025	2.º
IND. ALIM	LBIO	Engenharia Bioquímica	90	Assistente Convidado/a	50%	Sara Catarina de Lisboa Barbosa	09.09.2024	31.01.2025	1.º
IND. ALIM	MEAL	Bioprocessos na Indústria Alimentar	13,5	Assistente Convidado/a	41%	Sara Catarina de Lisboa Barbosa	07.02.2025	07.07.2025	2.º
IND. ALIM	LBIO	Biotecnologia Alimentar	60	Assistente Convidado/a	41%	Sara Catarina de Lisboa Barbosa	07.02.2025	07.07.2025	2.º
C. ZOOT. VET.	LEV	Enfermagem em Urgência e Cuidados Intensivos	54	Assistente Convidado/a	51%	Sara Catarina Ferreira Dias	09.09.2024	31.01.2025	1.º
C. ZOOT. VET.	LEV	Enfermagem Obstétrica	37,5	Assistente Convidado/a	51%	Sara Catarina Ferreira Dias	09.09.2024	31.01.2025	1.º
C. ZOOT. VET.	LBIO	Cultura de Células Animais	52,5	Professor/a Adjunto/a Convid.	29%	Sónia Luzia Claro de Pinho	03.02.2025	07.07.2025	2.º
C. EXATAS	LEV	Aplicações Informáticas e Estatísticas	90	Professor/a Adjunto/a Convid.	80%	Teresa Daniela Batista de Jesus Grilo	09.09.2024	31.07.2025	Anual
C. EXATAS	LCOMUM	Métodos Numéricos e Programação	207	Professor/a Adjunto/a Convid.	80%	Teresa Daniela Batista de Jesus Grilo	09.09.2024	31.07.2025	Anual
IND. ALIM.	CQIA	Instrumentação, Automação e Controlo	60	Assistente Convidado/a	33%	Tiago Gameiro	16.09.2024	31.01.2025	1.º
C. AGRON.	DF	Produtos Fitofarmacêuticos	49,5	Assistente Convidado/a	28%	Tiago José da Silva Salgado	03.02.2025	07.07.2025	2.º
IND. ALIM.	CQIA	Gestão e Planeamento Industrial	60	Assistente Convidado/a	33%	Tiago Manuel da Silva Pereira	16.09.2024	31.01.2025	1.º
SILV.	DF	Análise de Incêndios e Fogo de Supressão	30	Assistente Convidado/a	25%	Verónica Vieira Catarino	16.09.2024	31.01.2025	1.º
SILV.	DF	Combate a Incêndios	15	Assistente Convidado/a	25%	Verónica Vieira Catarino	16.09.2024	31.01.2025	1.º
SILV.	DF	Análise de Incêndios e Fogo de Supressão	30	Assistente Convidado/a	25%	Verónica Vieira Catarino	16.09.2024	31.01.2025	1.º
SILV.	DF	Combate a Incêndios	15	Assistente Convidado/a	25%	Verónica Vieira Catarino	16.09.2024	31.01.2025	1.º

Fonte: Unidade de Serviços Gerais da ESAC

Na Tabela 3 - ESAC estabelece-se a comparação entre os anos letivos de 2023/24 e 2024/25, considerando as contratações efetuadas por categoria e por semestre.

Tabela 3 - ESAC. Pessoal docente especialmente contratado (convitado) nos anos letivos de 2023/24 e 2024/25, por semestre

Categoria	1.º semestre 2023/2024					2.º semestre 2023/2024					Ano letivo 2023/2024				
	N.º	Grau	nº de horas	ETI (360h)	ETI (%)	N.º	Grau	nº de horas	ETI (360h)	ETI (%)	N.º	Grau	nº de horas	ETI (360h)	ETI (%)
Assistente Convitado	15	Licenciatura	635,00	1,76	4,1	5	Licenciatura	207,00	0,58	1,72	20	Licenciatura	842,00	2,34	5,82
	16	Mestrado	1.396,10	3,88	5,85	1	Mestrado	45,00	0,13		17	Mestrado	1.441,10	4,00	5,85
	31		2.031,10	5,64	9,95	6		252,00	0,70	1,72	37		2.283,10	6,34	11,67
Professor Adjunto Convitado	11	Doutoramento	805,50	2,24	3,12	2	Doutoramento	79,50	0,22	0,29	13	Doutoramento	885,00	2,46	3,41
	4	Especialista	328,00	0,91	1,35	2	Especialista	118,20	0,33	0,66	6	Especialista	446,20	1,24	2,01
	15		1.133,50	3,15	4,47	4		197,70	0,55	0,95	19		1.331,20	3,70	5,42
TOTAL	46		3.164,60	8,79	14,42	10		449,70	1,25	2,67	56		3.614,30	10,04	17,09
Categoria	1.º semestre 2024/2025					2.º semestre 2024/2025					Ano letivo 2024/2025				
	N.º	Grau	nº de horas	ETI (360h)	ETI (%)	N.º	Grau	nº de horas	ETI (360h)	ETI (%)	N.º	Grau	nº de horas	ETI (360h)	ETI (%)
Assistente Convitado	17	Licenciatura	847,20	2,35	4,63	6	Licenciatura	336,50	1,87	1,87	23	Licenciatura	1.183,70	3,29	6,5
	18	Mestrado	1.323,90	3,68	6,98	10	Mestrado	393,00	1,09	2,31	28	Mestrado	1.716,90	4,77	9,29
	35		2.171,10	6,03	11,61	16		729,50	2,96	4,18	51		2.900,60	8,06	15,79
Professor Adjunto Convitado	10	Doutoramento	994,50	2,76	4,44	10	Doutoramento	492,80	1,37	3,19	20	Doutoramento	1.487,30	4,13	7,63
	3	Especialista	265,50	0,74	1,17	2	Especialista	101,00	0,28	0,77	5	Especialista	366,50	1,02	1,94
	13		1.260,00	3,50	5,61	12		593,80	1,65	3,96	25		1.853,80	5,15	9,57
TOTAL	48		3.431,10	9,53	17,22	28		1.323,30	4,61	8,14	76		4.754,40	13,21	25,36
VARIAÇÃO 2023/24 - 2024/25	2		+ 266,5	+ 0,74	+ 2,8	18		+ 873,6	+ 3,36	+ 5,47	20		+ 1.140,10	+ 3,17	+ 8,27

Como se pode verificar, no ano letivo 2024/25, foram contratados 76 docentes, 51 na categoria de Assistente Convocado para lecionação de 2.900,60 horas letivas, e 25 na categoria de Professor Adjunto Convocado, para lecionação de 1.853,80 horas letivas.

No total, foram contratualizadas **4.754,40 horas** letivas, correspondentes a **13,21 ETI** (4.754,40 horas / 360 horas).

Relativamente a 2023/24, foram contratados +20 docentes convidados, a que corresponde um aumento de 1.140,10 horas letivas (3,17 ETI). Esta variação tem subjacente, por um lado, a aposentação, em 2024, de 3 docentes a tempo integral, que asseguravam anualmente um total de 1.080 horas (360h/ano * 3 ETI), a dispensa para atividades de investigação de uma docente durante todo o ano letivo, o aumento do número de alunos em alguns CTeSP que deu origem ao funcionamento de maior número de turmas e, também, a natural entropia decorrente das substituições dos docentes aposentados por docentes da Escola, bem como a lecionação, pela primeira vez, das Licenciaturas em Agronomia e em Zootecnia. Em contrapartida, registou-se apenas a contratação de mais um docente por via do procedimento concursal iniciado no ano anterior.

Verifica-se que, comparativamente ao ano letivo anterior, o maior número de contratações externas ocorreu no 2.º semestre de 2024/25 (+18), bem como um maior número de horas letivas contratadas (+873,6), sendo que o impacto no 1.º semestre não foi tão acentuado (+2 docentes para +266,5 horas). Cremos que esta circunstância decorreu do esforço suplementar dos docentes a tempo integral para assegurarem, ainda que parcialmente e com eventual sobrecarga de horas letivas no semestre ímpar, a lecionação de unidades curriculares que antes estavam a cargo dos docentes que se aposentaram.

A **Tabela 4 - ESAC** faz a distribuição do número de horas de contratação de docentes convidados pelas diferentes formações no ano letivo 2024/25 e a respetiva variação face ao ano letivo anterior.

Ao nível das Licenciaturas (ciclo onde é maior o nível de contratação), verifica-se que a maior necessidade de contratação externa continua a estar centrado na Licenciatura de Enfermagem Veterinária, sendo evidente o substancial aumento verificado na Licenciatura de Biotecnologia, muito em consequência do perfil dos docentes que se aposentaram e que obrigaram a contratações externas. Em terceiro lugar, em termos de necessidades de contratação, surge o CTeSP em Maneio de Equinos, Equitação Terapêutica e de Lazer com 510 horas anuais, muito em função da especificidade do curso e do facto de ter registado um claro aumento no número de estudantes, obrigando, em algumas situações ao aumento do número de turmas em funcionamento.

Desta análise ressalta que, à semelhança do que vem sucedendo nos últimos anos, é claramente na área científica de Ciências Zootécnicas e Veterinárias que reside a maior necessidade de contratar docentes convidados.

Tabela 4 - ESAC. Número de horas de contratação externa por curso, em 2024/25 e variação face a 2023/2024

Curso	Designação do Curso	Horas 2024/25	Total por tipo de curso	Horas 2023/24	Variação	
CTESP	Controlo e Qualidade na Indústria Agroalimentar	285,0		184,2	100,8	
CTESP	Defesa da Floresta	296,2		148,0	148,2	
CTESP	Maneio de Equinos e Equitação Terapêutica	510,0		450,0	60,0	
CTESP	Produção Agrícola Biológica	237,0	1.328,2	117,0	120,0	+ 429,0
Licenciatura	Agricultura Biológica	162,0		100,5	61,5	
Licenciatura	Agronomia	105,0			105,0	
Licenciatura	Biotecnologia	645,5		349,5	296,0	
Licenciatura	Ciências Florestais e Recursos Naturais	60,0		24,0	36,0	
Licenciatura	COMUM	351,0		409,5	- 58,5	
Licenciatura	Engenharia Agropecuária	183,0		115,5	67,5	
Licenciatura	Enfermagem Veterinária	934,5		1.026,0	-91,5	
Licenciatura	Gastronomia	72,0		97,5	-25,5	
Licenciatura	Tecnologia Alimentar	98,0		153,0	-55,0	
Licenciatura	Tecnologia e Gestão Ambiental	30,0			30,0	
Licenciatura	Turismo em Espaços Rurais e Naturais	165,0		105,0	60,0	
Licenciatura	Zootecnia	60,0	2.866,0		60,0	+ 485,5
Mestrado	Agricultura Biológica	54,0		27,0	27,0	
Mestrado	Desenvolvimento Sustentável	42,0			42,0	
Mestrado	Engenharia Alimentar	164,0		160,5	3,5	
Mestrado	Engenharia Agropecuária	0,0		17,0	- 17,0	
Mestrado	Gestão Ambiental	57,0		45,0	12,0	
Mestrado	Gestão de Empresas Agrícolas	132,0		22,5	109,5	
Mestrado	Recursos Florestais	100,2	549,2	62,6	37,6	+ 214,6
Doutoramento	Sustentabilidade Agro-Alimentar e Ambiental	11,0	11,0		11,0	+ 11,0
Total		4.754,4	4.754,4	3.614,3	1.140,1	+ 1.140,1

Na

Tabela 5 - ESAC apresenta-se a evolução do corpo docente de 2019 a 2024 com referência a 31 de dezembro de cada ano, incluindo contratações a tempo parcial.

Tabela 5 - ESAC. Evolução do corpo docente (incluindo contratações a tempo parcial) de 2018 a 2024 (reportada a 31 de dezembro)

Categoria	2019		2020		2021*			2022*			2023*			2024*		
	n	ETI	n	ETI	n	ETI	ETI = h/360	n	ETI	ETI = h/360	n	ETI	ETI = h/360	n	ETI	ETI = h/360
Professor Coordenador Principal														4	4	4
Professor Coordenador	18	18	15	15	15	14	14	20	20	20	20	20	20	18	18	18
Professor Adjunto	48	48	48	48	49	47	47	41	41	41	38	38	38	34	34	34
TOTAL DE DOCENTES DE CARREIRA	66	66	63	63	64	61	61	61	61	61	58	58	58	56	56	56
Professor Adjunto convidado	9	5,5	17	7,8	12	5,5	3,3	16	3,7	1,9	14	4,3	3,1	11	5	3,3
Assistente	0	0	0	0	0	0	0	0	0	0	0	0	0	0	0	0
Assistente convidado	12	3,3	20	5,8	26	6,1	3,2	24	4,7	3,5	25	8,3	5,2	29	10,5	5,6
TOTAL DE DOCENTES CONVIDADOS	21	8,8	37	13,6	28	11,6	6,5	40	8,4	5,4	39	12,6	8,3	40	15,5	8,9
TOTAL	87	74,8	100	76,6	102	72,6	67,5	101	69,4	66,4	97	70,6	66,3	96	71,5	64,9

* Nestes anos, o nº de docentes não inclui 1 Prof. Coordenador e 2 Prof. Adjuntos com cargos de gestão no IPC

Fonte: Unidade de Serviços Gerais da ESAC

Em relação a 2023, observa-se uma ligeira redução no número de docentes que prestaram serviço na ESAC (de 97 para 96), sendo que o número de ETI (para 360 horas/ano) reduziu-se em 1,4 ETI (de 66,3 para 64,9) no mesmo período. Esta redução é justificada, em parte, pela aposentação de 2 docentes no final do ano de 2024, mas, também, pelo facto de alguns docentes, exatamente para colmatar essas saídas, terem assumido maior cargas letivas no 1º semestre (como referido, este efeito veio a resultar no aumento do número de horas contratadas no 2º semestre letivo de 2024-25).

Uma vez que o Regime Jurídico das Instituições de Ensino Superior (RJIES) e o Estatuto da Carreira Docente do Ensino Superior Politécnico (ECDESP) determinam uma série de rácios ao

nível da constituição do corpo docente, à semelhança do que vem sendo feito em anos anteriores, a Tabela 6 - ESAC apresenta a situação face a esses requisitos.

Tabela 6 - ESAC. Cumprimento dos rácios legais definidos no RJIES e ECDESP (por ano letivo)

Enquadramento	Dados e Fórmulas	Âmbito da aplicação legal	2015/16	2016/17	2017/18	2018/19	2019/20	2020/21	*	*	*	*	Limites e Rácios definidos no RJIES e no ECDESP	
									2021/22	2022/23	2023/24	2024/25		
CORPO DOCENTE	(a)	Total de docentes	75	78	83	97	95	117	127	119	113	132		
	(b)	Docentes a tempo integral	70	69	69	68	67	63	64	61	58	56		
	(c)	Docentes a tempo parcial	5	9	14	29	28	54	63	58	55	76		
	(d)	Docentes - Doutores	52	58	57	58	59	69	70	67	60	66		
	(e)	Docentes - Doutores a tempo integral	48	50	51	54	54	51	52	49	48	46		
	(f)	Docentes - Especialistas	3	8	14	33	13	15	16	15	16	15		
	(g)	Professores de carreira	57	61	64	65	66	63	64	61	58	56		
	(h)	Docentes convidados	18	15	18	32	29	54	63	58	58	76		
	(i)	Docentes – Prof. Coordenadores	2	18	18	18	18	15	21	20	24	22		
ALUNOS	(j)	Nº de alunos (a 31/12/ano n)	1019	952	916	925	981	981	1186	1272	1170	1177		
DISPOSIÇÕES LEGAIS	(k = j / d)	RJIES - artº 49º alínea b)	19,6	16,4	16,1	15,9	16,6	14,2	16,9	19,0	19,5	17,8	<30	1 Doutor por cada 30 alunos
	(l = e / a)	RJIES - artº 49 alínea c) 1º período	64%	64%	61%	56%	57%	44%	41%	41%	42%	35%	>15%	15% de Doutores a tempo integral
	(m = f / a)	RJIES - artº 49 alínea c) 2º período	4,0%	10,3%	16,9%	34,0%	13,7%	12,8%	12,6%	12,6%	14,2%	11,4%	>35%	35% de Especialistas
	(n = g / a)	ECDESP - artº 30º, nº1	76%	78%	77%	67%	69%	54%	50%	51%	51%	42%	>70%	70% de Professores de carreira
	(o = h / a)	ECDESP - artº 30º, nº3	24,0%	19,2%	21,7%	33,0%	30,5%	46,2%	49,6%	48,7%	51,3%	57,6%	>20%	20% de Docentes convidados
	(p = i / g)	ECDESP - artº 30º, nº4	4%	30%	28%	28%	27%	24%	33%	33%	41%	39%	<50%	máximo de 50% de Prof. Coordenadores

* Apenas nestes anos letivos, os números referentes a docentes não incluem 1 Prof. Coordenador e 2 Prof. Adjuntos com cargos de gestão no IPC

Fonte: Unidade de Serviços Gerais da ESAC

As disposições legais do artigo 49.º do RJIES e do artigo 30.º do ECDESP definem os limites mínimos e máximos de “Doutores” e “Especialistas” que devem fazer parte do corpo docentes das instituições de ensino, assim como os limites do número de professores de carreira ou de docentes contratados.

Ao contrário do que se utiliza na maior parte dos dados constantes deste relatório, de modo a conhecer melhor a realidade da ESAC, nesta Tabela 6 - ESAC que apresenta os rácios legais observados na ESAC desde 2014/15 até ao ano letivo 2024/25 opta-se por considerar o “ano letivo” e não os dados a 31 de dezembro.

Os resultados dos cálculos mostram que, tal como no ano letivo anterior, em 2024/25, a ESAC cumpriu todos os rácios legais, com exceção da “% de Especialistas” e da “% de professores de carreira”. No entanto, deve referir-se que ambos os rácios foram calculados tendo por base o “número total de docentes”, pelo que, se a contabilização for feita “por ETI” (o que seria mais adequado face às diferentes percentagens de contratações de docentes convidados), os resultados seriam diferentes.

Note-se ainda que os valores relativos à “% de Especialistas” sofreram alterações na fórmula de cálculo. Assim, enquanto o valor máximo de 34% registado em 2018-19 foi calculado tendo por base o mecanismo legal que permitia que fossem considerados como Especialistas, pelo CTC, individualidades com experiência profissional recente e superior a 10 anos, o acentuado decréscimo para 2019-20 resultou da alteração legal no sentido de que só os detentores do Título de Especialista pudessem ser considerados.

Em todo o caso, esta é uma condicionante que importa ter em consideração para anos letivos futuros, sendo que o esforço deve incidir pela contratação, tanto quanto possível, de docentes que tenham obtido o título de Especialista

2. PESSOAL NÃO DOCENTE

A Tabela 7 - ESAC, que apresenta a evolução do corpo não docente entre 2019 e 2024, evidencia que o número de trabalhadores não docentes, à data de 31 de dezembro, era de 66, representando um acréscimo de 3 trabalhadores face ao ano anterior (refira-se que as duas licenças sem remuneração com duração superior a um ano não são consideradas).

Importa referir os fluxos existentes em 2024:

- a) Saídas (- 6):
 - Aposentação de 1 Assistente Técnico, alocado à USG;
 - Aposentação de 4 Assistentes Operacionais (2 alocados à UPTA, 1 alocado à UATP e 1 alocado à USG);
 - Falecimento de 1 Assistente Operacional, alocado à UPTA.

- b) Entradas (+ 7, + 2):
 - Mobilidade de 1 Assistente Operacional proveniente dos SAS-IPC alocado à USG;
 - Recrutamento de 1 Técnico Superior, alocado à UPTA;
 - Recrutamento de 5 Assistentes Operacionais (3 alocados à UPTA, 1 alocado à UATP e 1 alocado à USG);
 - Recrutamento de 2 Assistentes Operacionais, na modalidade de Contrato a Termo Resolutivo Certo no âmbito de candidaturas ao IEFP, os quais desempenham funções na UPTA.

Refira-se que os três procedimentos concursais iniciados em 2023 apenas ficaram concluídos em 2024, permitindo, deste modo, prover 1 lugar na categoria de Técnico Superior na UPTA e 2 lugares na categoria de Assistente Operacional, também na UPTA.

Os restantes 2 lugares de Assistente Operacional foram para a contratação de um trabalhador na UATP e outro na USG. Dado que estes procedimentos concursais foram abertos com a opção de reserva de recrutamento válida por 18 meses, ficam acauteladas eventuais saídas de trabalhadores, isto é, poder-se-ão recrutar novos trabalhadores que constam na lista de seriados nos respetivos concursos.

Tabela 7 - ESAC. Evolução do corpo não-docente de 2019 a 2024 (reportado a 31 de dezembro)

Categoria	2019	2020	2021	2022	2023	2024	Variação 2023-24	
Coordenador de Serviços (nomeação)	0	0	3	3	3	3	0	-
Técnico Superior	18	17	13	11	12	13	+ 1	8%
Técnico de Informática/ Especialista de Informática	2	2	2	1	2	2	0	0%
Assistente Técnico	15	19	19	19	18	17	-1	-6%
Assistente Técnico - Coordenador Técnico	4	0	0	0	0	0	0	
Assistente Operacional	27	27	29	27	28	29	+ 1	4%
Assistente Operacional - CTRC (IEFP)	0	0	0	0	0	2	+ 2	
Encarregado Pessoal Auxiliar	0	0	0	0	0	0	0	-
TOTAL	66	65	66	61	63	66	+ 3	5%

Fonte: Unidade de Serviços Gerais da ESAC

Recursos Financeiros

No ano de 2024, o total de receitas afetas à ESAC atingiu os 7.689.246€, ou seja, uma variação de +732.850€, ou +11%, relativamente ao ano anterior. Estes dados carecem de esclarecimento adicional no item relativo à “Execução da Receita” porquanto, como se verá, o montante de “Outras Fontes de Financiamento” inclui verbas elevadas com origem na execução, durante o ano, dos projetos PRR - Eficiência Energética.

Quanto aos componentes que constam dos recursos financeiros, invertendo a situação verificada em 2023, a dotação de OE registou uma variação positiva em 148.505€, correspondente a um total de 4.553,794€.

Também as Receitas Próprias atingiram 1.526.878€, ou seja, mais 18.838€, traduzindo-se num acréscimo de 1 % face a 2023.

As receitas com origem noutras fontes de financiamento, as quais incluem, como referido, verbas de projetos PRR, atingiram 1.031.668€, uma variação de 602.656€, relativamente ao ano anterior.

Para além destas receitas, a ESAC contou ainda com um saldo transitado do ano anterior de 229.613€, acrescido do montante de 347.292€ referente às transferências efetuadas durante o ano pelo Instituto de Investigação Aplicada - IIA através de reafecção orçamental, no âmbito dos projetos da ESAC.

Tal como vem ocorrendo todos os anos, dado que o orçamento atribuído à ESAC no início do ano impossibilitou, nesse momento, o cabimento da totalidade dos compromissos e contratos anuais, foi assumido pelo Conselho Administrativo que, de forma a garantir o funcionamento mínimo das aulas e dos serviços, apenas seria dado cabimento aos encargos fixos e a parte dos contratos, ficando sem dotação inicial, ou com dotação reduzida, o que se previa ser necessário para despesas de funcionamento e para algumas despesas que se viessem a revelar como imprevistas e/ou urgentes.

Quadro 2 - Recursos Financeiros afetos à ESAC - 2023 e 2024

	2023	2024			
	Receita (€)	Receita (€)	% do total de Receitas do ano	Varição (€)	Varição (%)
Dotação de OE	4 405 289 €	4 555 188 €	64%	+ 149 899 €	+3%
Receitas Próprias	1 508 040 €	1 584 877 €	22%	+ 76 838 €	+1%
Outras Fontes de Financiamento <small>(inclui créditos especiais e reafecções que não do IIA)</small>	429 012 €	972 275 €	14%	+ 543 263 €	+140%
Total de Receitas do ano	6 342 341 €	7 112 341 €	100%	+ 770 000 €	+12%
Saldo transitado	298 217 €	229 613 €		- 68 604 €	-23%
<i>Saldo transitado (Reafecções IIA)</i>	<i>315 838 €</i>	<i>347 292 €</i>	-	+ 31 454 €	+10%
Total de Receitas	6 956 396 €	7 689 246 €	-	+732 850 €	+11%

Fonte: Departamento de Gestão Financeira do IPC e Unidade de Serviços Gerais da ESAC

1. Execução da Receita

A **Tabela 8 - ESAC** permite fazer a análise da receita global executada em 2024 por origem, isto é, qual a participação de cada tipo de financiamento no orçamento total da Escola.

Para melhor compreensão dos valores apresentados como “Saldos”, indica-se que a Fonte de Financiamento (FF) 522 se refere ao saldo de gerência da ESAC, enquanto a FF 488, não obstante ser igualmente referente a receitas de saldo de gerência, diz respeito às transferências do IIA-IPC para a ESAC relativa a valores de gastos gerais e de recursos humanos afetos a projetos de investigação que envolvem docentes e não docentes da ESAC. Reiterando o que foi indicado no Relatório de Atividades de 2023, esclarece-se estas verbas provenientes do IIA surgem nos registos contabilísticos como “Saldo do ano anterior” porque têm de ser registadas na mesma Fonte de Financiamento que lhes deu origem. Como a proveniência da verba no IIA foi, maioritariamente, a rubrica 16.01.01 referente a “Saldos de gerência”, teve de ser assim registada na ESAC quando, em boa verdade, se tratou de “receita extraordinária”, ou seja, não prevista em orçamento inicial da Escola.

Para uma perceção da relevância crescente que as verbas com origem em projetos de investigação têm no orçamento anual da ESAC, apresenta-se na **Tabela 8 A - ESAC** a evolução dos montantes anuais de 2017 a 2024.

Retornando à análise da execução da Receita tendo por base a **Tabela 8 - ESAC**, reitera-se que o valor da Receita inclui as verbas referentes à execução dos projetos PRR - Eficiência Energética, o que desvirtua os dados quando se pretende fazer a comparação com o ano anterior. Com efeito, durante todo o ano de 2024, a ESAC executou, de acordo com a calendarização inicialmente prevista, os seus 4 projetos e submeteu Pedidos de Pagamento junto do Fundo Ambiental. Sucede que, devido às constantes alterações das regras emitidas por aquela entidade relativamente aos Pedidos de Pagamento, além do adiantamento transferido ainda em 2023 e de uma verba de 100 000€ disponibilizada pelos SC-IPC no início de 2024, não foi contabilizado qualquer valor relevante sobre a execução real e integral dos projetos. Esta circunstância, inesperada e incompreensível face às regras definidas aquando das candidaturas, levou a que, para se poderem cumprir os pagamentos dos trabalhos executados em 2024, tenha ocorrido uma transferência de 550 000€ pela via dos SC-IPC, que o ISEC possuía a título de adiantamento dos seus projetos e que não havia executado. Refira-

se que, à data da elaboração do presente Relatório, a ESAC submeteu pela terceira vez Pedidos de Pagamento nos termos indicados na Orientação Técnica do Fundo Ambiental datada de 23 de dezembro de 2024, os quais ainda estão pendentes de verificação e validação.

Todavia, é importante alertar para o facto do valor da receita alocada à fonte de financiamento do PRR ser inferior ao valor efetivamente pago, conforme se explicará detalhadamente no ponto atinente à execução da Despesa.

Em termos de apreciação geral, como se observa na **Tabela 8 - ESAC**, o financiamento direto do OE representa apenas 64,85% do total do Orçamento Corrigido da ESAC (sem considerar valores de PRR), enquanto a Receita Própria contribui com 21,75%. Por outro lado, os saldos de gerência, incluindo aqui os montantes provenientes do IIA, continuam a ser determinantes para o normal funcionamento da Escola.

Deve salientar-se que, sem contabilizar as receitas relativas ao PRR, e não obstante a ESAC ter recebido apenas parte do valor referente ao financiamento dos CTESP (234 249,00€ dos 516.947€ previstos), pese embora o IPC ter recebido a totalidade do montante correspondente à dotação registada, a taxa de execução da receita atingiu os 96% da dotação corrigida prevista, com particular destaque para a Fonte de Financiamento (FF) 513 - Receita Própria, que excedeu ligeiramente a receita previsional.

Com efeito, continuando a não considerar a medida 02 referente aos Projetos PRR, a receita cobrada em 2024 foi inferior em 306 347,75 € à dotação corrigida, valor diretamente relacionado com o facto de os SC-IPC não terem procedido, por motivo que se desconhece, à transferência de 282.698€ proveniente do financiamento dos CTESP. Mais à frente, demonstrar-se-á como este facto, influenciou significativamente os saldos da gerência de 2024.

Tabela 8 - ESAC. Execução da Receita em 2024, por Origem

Medida	Fonte Financiamento / Origem	Orçamento Inicial	Orçamento Corrigido	TOTAL Receita Cobrada 2024	Por cobrar	Receita Cobrada/ Orçam. Corrigido	Receita Cobrada/ Receita Total
18	FF 311 - Receitas Gerais (OE)	4 617 532,00 €	4 586 860,00 €	4 553 794,00 €	- 33 066,00 €	99%	64,85%
	FF 354 - Projetos cofinanciados-FEOGA /FEADER		2 819,00 €	2 817,99 €	- 1,01 €	-	0,04%
	FF 442 - FSE PO Potencial Humano		17 939,00 €	17 936,28 €	- 2,72 €	100%	0,26%
	FF 445 - Fundo Social Europeu (financiamento dos CTeSP)	234 249,00 €	516 947,00 €	234 249,00 €	- 282 698,00 €	45%	3,34%
	FF 452 - FEADER		10 602,00 €	10 600,99 €	- 1,01 €	100%	0,15%
	FF 462 - FEAGA		30 420,00 €	38 963,85 €	8 543,85 €	128%	0,55%
	FF 488 - Saldo gerência anterior (transferências IIA)		347 292,00 €	347 292,00 €	- €	100%	4,95%
	FF 513 - Receita Própria	1 526 000,00 €	1 526 000,00 €	1 526 878,11 €	878,11 €	100%	21,75%
	FF 522 - Saldo gerência anterior (2023)		229 613,00 €	229 612,93 €	- 0,07 €	100%	3,27%
	FF 541 - Transferências de RP entre organismos (SAS)		58 000,00 €	57 999,10 €	- 0,90 €	100%	0,83%
19	FF 311 - Receitas Gerais (OE)		1 394,00 €	1 394,00 €	- €	100%	0,02%
	TOTAL SEM PRR	6 377 781,00 €	7 327 886,00 €	7 021 538,25 €	- 306 347,75 €	96%	100,00%
02	FF 483 - PRR Eficiência Energética	156 874,00 €	2 866 839,00 €	666 521,22 €	- 2 200 317,78 €	23%	99,82%
	FF 483 - PRR Impulsos	279 239,00 €	279 239,00 €	1 186,06 €	- 278 052,94 €	0,42%	0,18%
	TOTAL PRR	436 113,00 €	3 146 078,00 €	667 707,28 €	- 2 478 370,72 €	21%	100,00%
	TOTAL	6 813 894,00 €	10 473 964,00 €	7 689 245,53 €	- 2 784 718,47 €	73%	100,00%

Fonte: Unidade de Serviços Gerais da ESAC

Tabela 8 A - ESAC. Receita, com origem no IIA, dos Projetos de Investigação de 2017 a 2024

Data	Descrição	Prog/Med.	FF	REFORÇO	ANULAÇÃO	TOTAL ESAC
30.04.2024	Verba de Gastos Gerais e RH de projetos - 1ª tranche	13/18	488	202 379,00 €		
31.10.2024	Verba de Gastos Gerais e RH de projetos - 30% da 2ª tranche	13/18	488	86 734,00 €		
02.12.2024	Verba de Gastos Gerais e RH de projetos - tranche de novembro	13/18	488	58 179,00 €		
	TOTAL 2024			347 292,00 €	- €	347 292,00 €
03.05.2023	Verba de Gastos Gerais e RH de projetos - 1ª tranche	11/18	488	124 319,00 €		
07.11.2023	Verba de Gastos Gerais e RH de projetos - 2ª tranche	11/18	488	191 519,00 €		
07.11.2023	Devolução de verba recebida indevidamente de Projeto POSEUR - Operação 134	13/18	311	- €	4 046,00 €	4 046,00 €
	TOTAL 2023			315 838,00 €	4 046,00 €	311 792,00 €
05.05.2022	Verba de Gastos Gerais e RH de projetos - 1ª tranche	13/18	488	90 052,00 €		
05.05.2022	Reembolso do projeto POSEUR - acerto do projeto LAB2FACTORY	13/18	488	764,00 €		
23.06.2022	Devolução de verba do Projeto POSEUR (abatido a PP do IIA)	13/18	522		4 934,00 €	4 934,00 €
28/10/2022	Gastos gerais e RH - projetos sob gestão do I2A (tranche de outubro)	13/18	488	19 182,00 €		
16/11/2022	Gastos gerais e RH - projetos sob gestão do I2A (acerto do projeto Coelhos Bio)	13/18	488	1 255,00 €		
	TOTAL 2022			111 253,00 €	4 934,00 €	106 319,00 €
11/05/2021	Verba de Gastos Gerais e RH de projetos - 1ª tranche	13/18	488	83 937,00 €		
19/10/2021	Projetos IIA - RH+GG - 2ª tranche	13/18	488	70 933,00 €		
	TOTAL 2021			154 870,00 €	- €	154 870,00 €
19/05/2020	Verba de Gastos Gerais e RH de projetos - 1ª tranche	13/18	488	123 234,00 €		
27/10/2020	RH e gastos gerais dos projetos - 2ª tranche	13/18	488	59 241,00 €		
	TOTAL 2020			182 475,00 €	- €	182 475,00 €
2019	RH e Gastos Gerais dos projetos	13/18	488	91 855,00 €		
	TOTAL 2019			91 855,00 €	- €	91 855,00 €
06/03/2018	IIA - Projeto SUSDEV - Gastos Gerais / Recursos Humanos	10/18	311	5 880,00 €		
24/07/2018	IIA - Projeto DIVERSIFOOD - Gastos gerais / Recursos Humanos	10/18	488	39 071,00 €		
27/11/2018	IIA - Projeto LIVESEED	10/18	311	19 963,00 €		
27/11/2018	IIA - Projeto UNISON (bolseiro + deslocações)	10/18	311	4 405,00 €		
27/11/2018	IIA - Projetos: Gastos Gerais e RH de 2017 a 2018	10/18	311	8 059,00 €		
	TOTAL 2018			77 378,00 €	- €	77 378,00 €
13/07/2017	RH e Gastos Gerais de projetos	10/18	488	119 284,00 €		
	TOTAL 2017			119 284,00 €	- €	119 284,00 €

1.1. Créditos Especiais e Reafetações Orçamentais

Se compararmos o orçamento inicial com o orçamento executado de qualquer UO do IPC, seja ao nível da Receita, seja ao nível da Despesa, percebe-se que existem fluxos financeiros não previstos inicialmente e que, por isso, se podem considerar extraordinários. Alguns desses fluxos, quando provenientes de entidades externas, são designados por “Créditos Especiais”, enquanto os que ocorrem internamente entre as diferentes UO, decorrentes da nossa organização interna em que cada UO gere o seu orçamento, são tratados como “Reafetações Orçamentais” ou, mais comumente, apenas “Reafetações”.

Esses fluxos são designados como “reforço” quando revertem para a UO, tal como eventuais diminuições são designadas por “anulação”, não sendo registadas como “despesa”.

Em particular para a ESAC, estes fluxos são determinantes pois é através deles que, sob a forma de “anulação”, são suportadas algumas despesas (por exemplo, as despesas comuns a diferentes UO ressarcidas aos SC-IPC que as suportaram inicialmente) e, sob a forma de “reforço” são recebidas verbas de diferentes origens que suportam parte importante do funcionamento normal.

Na prática comum à ESAC, perante um Orçamento Inicial que é sistematicamente insuficiente para fazer face à previsão da despesa em Pessoal e a todas as outras despesas que se sabe que ocorrerão durante o ano, a gestão quotidiana depende em larga medida da ocorrência deste tipo de fluxos financeiros, sendo que a maior dificuldade é o desconhecimento de quando virão a ocorrer e, também, quais os montantes que estarão envolvidos. Existe ainda a agravante de que, quando a Reafetação ou o Crédito Especial ocorre perto do final do ano, já não há possibilidade efetiva de se poder utilizar para eventuais necessidades.

Sendo este um processo que pode gerar alguma confusão, apresenta-se a **Tabela 9 - ESAC** para, de forma clara, se explicitarem todos esses fluxos que ocorreram ao longo de 2024.

Como se verifica, no final de 2024, sem entrar em linha de conta com as verbas do PRR, a ESAC obteve um montante líquido de Créditos Especiais e Reafetações de 925 660,48 €, ainda que, como referido anteriormente, 282 698€ não se tenham traduzido em receita cobrada no ano, resultando assim num montante global de **642 962,48€** (925 660,48 € - 282 698,00€).

Outro aspeto que deve ser esclarecido é a variação do orçamento proveniente de OE, ou seja, a diferença verificada entre o Orçamento Inicial que é atribuído e o Orçamento Corrigido, que, no caso de 2024, correspondem a 4 617 532€ e 4 586 860€, respetivamente.

Esta alteração de montante decorre da existência, ao longo do ano, de Reafetações Orçamentais entre as diversas UO do IPC dado que, na maioria das vezes, é com recurso à Fonte de Financiamento (FF) 311 que as mesmas são realizadas.

Na **Tabela 10 - ESAC** constam as entradas e as saídas que contribuirão para a evolução da dotação final do OE 2024, as quais podem ser observadas com maior detalhe na tabela anterior verificando a alocação à FF 311.

Tabela 9 - ESAC. Créditos Especiais e Reafecções Orçamentais, por Origem

UO	Motivo Descrição	REFORÇO	ANULAÇÃO	Classif. Econ.	Reafecção ou Crédito Especial	Prog/Med.	F.F.
DGES	Bolsas de Cabo Verde	1 394,00 €		060301	CE	13/19	311
ESAC	Integração de Saldos da Gerência de 2023	229 613,00 €		160101	CE	13/18	522
ESEC	Propinas dos cursos de LTERN (ESAC) e LGAS (ESEC) - ano letivo 2023/2024 Colaboração docente na ESEC das docentes Ana Bela Lopes, Leila Rodrigues e Vivina Almeida	- €	5 941,00 €	060301	Reaf	13/18	311
IEFP	Comparticipação no contrato CEI+ (proc. 043/CEI+/21)	4 513,00 €		080209	CE	13/18	442
IEFP	Comparticipação no contrato MEAMA - Carlos Assunção	4 984,00 €		080209	CE	13/18	442
IEFP	Comparticipação no contrato CEI+ - encerramento (João Firmo)	4 806,00 €		080209	CE	13/18	442
IEFP	Comparticipação no contrato CEI+ - encerramento (processo 120/CEI+/22 - Carlos Assunção)	3 636,00 €		080209	CE	13/18	442
IFAP	Apoios / ajudas agropecuárias	9 456,00 €		060901	CE	13/18	462
IFAP	Apoios / ajudas agropecuárias	250,00 €		060901	CE	13/18	462
IFAP	Apoios / ajudas agropecuárias	3 707,00 €		060901	CE	13/18	462
IFAP	Apoios / ajudas agropecuárias	3 707,00 €		060901	CE	13/18	462
IFAP	Apoios / ajudas agropecuárias	1 085,00 €		060901	CE	13/18	462
IFAP	Apoios / ajudas agropecuárias	7 472,00 €		060901	CE	13/18	462
IFAP	Apoios / ajudas agropecuárias	4 687,00 €		060901	CE	13/18	462
IFAP	Projeto PDR 2020 - Charca	2 818,00 €		060310	CE	13/18	354
IFAP	Projeto PDR 2020 - Charca	10 602,00 €		060901	CE	13/18	452
IFAP	Apoios / ajudas agropecuárias (acerto)	56,00 €		060901	CE	13/18	462
IFAP	Apoios / ajudas agropecuárias	4 281,61 €		060901	CE	13/18	462
IFAP	Apoios / ajudas agropecuárias	3 202,81 €		060901	CE	13/18	462
IFAP	Apoios / ajudas agropecuárias	1 062,46 €		060901	CE	13/18	462
IIA	Devolução do corte efetuado pela Agência de Inovação no Projeto POSEUR FC134	4 046,00 €		060301	Reaf	13/18	311
IIA	Investigadores em DIA no ano letivo 2022/2023 (Manuela Abelho)	33 177,00 €		060301	Reaf	13/18	311
IIA	Verba de Gastos Gerais e RH dos projetos - 1ª tranche	202 379,00 €		160101	Reaf	13/18	488
IIA	Verba de Gastos Gerais e RH dos projetos - 30% da 2ª tranche	86 734,00 €		160101	Reaf	13/18	488
IIA	Verba de Gastos Gerais e RH dos projetos - tranche de novembro	58 179,00 €		160101	Reaf	13/18	488
SAS	Crédito especial no âmbito de verbas recebidas dos SAS	58 000,00 €		060301	Reaf	13/18	541
SC-IPC	Despesas comuns iniciais		170 370,00 €	060301	Reaf	13/18	311
SC-IPC	Verba CTESP edição 21/23 + valor de 2023 por distribuir	10 701,00 €		060301	Reaf	13/18	311
SC-IPC	Produtos da Loja da ESAC	210,00 €		060301	Reaf	13/18	311

UO	Motivo Descrição	REFORÇO	ANULAÇÃO	Classif. Econ.	Reafecção ou Crédito Especial	Prog/Med.	F.F.
SC-IPC	Colaboração dos docentes no Projeto UNIGREEN - tranche de 2024	46 956,00 €		060301	Reaf	13/18	311
SC-IPC	Colaboração docente Ana Bela Lopes (CLP) - RI-IPC	6 229,00 €		060301	Reaf	13/18	311
SC-IPC	Produtos da Agrária para o evento IMPAR - RI-IPC	15,00 €		060301	Reaf	13/18	311
SC-IPC	Produtos da Agrária para INOPOL (conta corrente até 22.05)	75,60 €		060301	Reaf	13/18	311
SC-IPC	Projeto EQVEGAN - encerramento	30 199,00 €		060301	Reaf	13/18	311
SC-IPC	Imputação de pessoal a projetos SC (Upskills, IPC+sucesso, Skills3.0, INOVc+, AGIR4innovation)	7 942,00 €		060301	Reaf	13/18	311
SC-IPC	Reafecção dos SC para UO Neucare - RI Erasmus	6 164,00 €		060301	Reaf	13/18	311
SC-IPC	Acerto das despesas comuns 2024 - 50% (total = 66.131€)		33 066,00 €	060301	Reaf	13/18	311
SC-IPC	Reforço da dotação do financiamento dos CTeSP	282 698,00 €		060301	Reaf	13/18	445
TOTAIS (SEM PRR)		1 135 037,48 €	209 377,00 €	925 660,48 €			

Tabela 10 - ESAC. Créditos Especiais e Reafecções Orçamentais com a ESAC, relativos ao OE, durante o ano de 2024

DOTAÇÃO INICIAL 2024	março	abril	maio	junho	julho	outubro	novembro	dezembro	TOTAIS		DOTAÇÃO FINAL 2024
	Reforço	Reforço	Reforço	Reforço	Reforço	Reforço	Anulação	Anulação	Reforço	Anulação	
4 617 532,00 €	4 046,00 €	33 177,00 €	55 108,00 €	10 701,00 €	15,00 €	30 487,00 €	163 926,00 €	280,00 €	133 534,00 €	164 206,00 €	4 586 860,00 €

Fonte: Unidade de Serviços Gerais da ESAC

1.2. Execução da Receita Própria

Como se indicou e se observa na Tabela 11 - ESAC, no final do ano a cobrança em Receita Própria, que corresponde ao Autofinanciamento, foi, ainda que muito ligeiramente, superior à dotação corrigida que, por sua vez, neste caso, é igual ao valor do Orçamento Inicial, ou seja, à previsão que foi inserida aquando da elaboração do orçamento.

De uma forma geral, a cobrança de todas as componentes da Receita Própria superou a dotação inscrita, com exceção da rubrica Estudos e Projetos, tendo sido concretizada em apenas 68% do montante previsto inicialmente em dotação, o que corresponde a uma quebra muito significativa relativamente a anos anteriores.

A cobrança de “Propinas e Taxas” registou um aumento face às expectativas iniciais de 7.470,94€, e constitui, como sempre, a rubrica com maior fatia no Autofinanciamento da ESAC, correspondendo a 76% do total da Receitas Própria cobrada em 2024.

Em contrapartida com o que ocorreu na componente Estudos e Projetos, destaca-se o montante cobrado em Serviços de Laboratório (+30%) e, sobretudo, a receita resultante de Produtos Agrícolas e Pecuários (+37%), situação para que em muito contribuem as vendas da Loja da ESAC, cujos valores mensais constam da Tabela 12 - ESAC, onde se constata um aumento das vendas de cerca de 14% face ao ano anterior (+10.224,76€).

Tabela 11 - ESAC. Execução da Receita Própria (Autofinanciamento) em 2024

Receita Própria (Fonte de Financiamento 513)	Orçamento (Inicial ou Corrigido)	TOTAL DE RECEITA PRÓPRIA COBRADA 2024	Por cobrar	% Receita Cobrada / Orçamento	% de cada componente no Total da Receita Própria Cobrada
Propinas e Taxas	1 148 500,00 €	1 155 970,94 €	- 7 470,94 €	101%	76%
Produtos Agrícolas e Pecuários	112 000,00 €	153 116,14 €	- 41 116,14 €	137%	10%
Estudos e Projetos (Prestação de Serviços)	207 000,00 €	140 071,64 €	66 928,36 €	68%	9%
Alugueres e Rendas	30 000,00 €	30 923,09 €	- 923,09 €	103%	2%
Serviços de Laboratório	21 500,00 €	27 952,36 €	- 6 452,36 €	130%	2%
Outros	7 000,00 €	18 843,94 €	- 11 843,94 €	269%	1%
TOTAL	1 526 000,00 €	1 526 878,11 €	- 878,11 €	100,06%	100%

Fonte: Unidade de Serviços Gerais da ESAC

Tabela 12 - ESAC. Receitas da Loja da Agrária de 2018 a 2024

	<i>mês</i>	2018	2019	2020	2021	2022	2023	2024	Varição 24-23
Vendas na LOJA da ESAC	janeiro	- €	3 550,41 €	5 745,45 €	2 344,00 €	4 297,82 €	4 496,15 €	6 187,40 €	1 691,25 €
	fevereiro	- €	3 183,34 €	4 862,29 €	1 695,95 €	3 471,32 €	3 512,01 €	5 211,83 €	1 699,82 €
	março	- €	3 767,96 €	1 868,79 €	3 756,60 €	4 521,25 €	5 611,15 €	5 973,14 €	361,99 €
	abril	1 242,69 €	2 847,42 €	2 156,01 €	3 558,06 €	3 048,93 €	4 503,92 €	6 150,19 €	1 646,27 €
	maio	3 655,55 €	3 612,85 €	2 649,85 €	2 791,72 €	3 267,09 €	5 789,28 €	7 224,66 €	1 435,38 €
	junho	2 463,99 €	3 694,80 €	2 985,85 €	3 305,35 €	3 594,32 €	4 941,98 €	4 345,63 €	- 596,35 €
	julho	3 349,64 €	2 858,54 €	2 686,46 €	3 840,15 €	4 597,15 €	2 756,44 €	3 938,89 €	1 182,45 €
	agosto	- €	1 300,52 €	2 703,72 €	1 887,79 €	3 252,75 €	2 929,89 €	3 579,87 €	649,98 €
	setembro	2 774,99 €	3 494,87 €	8 795,11 €	10 077,89 €	11 875,00 €	9 875,90 €	6 030,66 €	- 3 845,24 €
	outubro	3 292,85 €	5 144,72 €	5 164,61 €	5 535,80 €	5 123,88 €	4 636,42 €	8 110,27 €	3 473,85 €
	novembro	4 716,50 €	6 713,71 €	5 726,53 €	6 473,77 €	5 507,83 €	5 436,32 €	6 783,05 €	1 346,73 €
	dezembro	9 249,60 €	10 311,15 €	15 369,45 €	11 012,79 €	14 486,18 €	16 512,99 €	17 691,62 €	1 178,63 €
	TOTAL	30 745,81 €	50 480,29 €	60 714,12 €	56 279,87 €	67 043,52 €	71 002,45 €	81 227,21 €	10 224,76 €

Fonte: Unidade de Serviços Gerais da ESAC

Quando analisamos a evolução dos valores totais da Receita Própria ao longo dos últimos anos, verifica-se que 2024 manteve a tendência de aumento, tendo crescido 1,25% (+18.838,45€) face ao ano anterior, sendo que a exceção, como já referido, foi a rubrica de Estudos e Projetos que registou um acentuado decréscimo de 48,39% (Tabela 13 - ESAC).

O desvio verificado nesta rubrica está intrinsecamente relacionado com a diminuição do número de prestações de serviço à comunidade contratualizadas durante o ano e, também, do seu valor unitário, sendo esta quebra compensada de algum modo, em termos orçamentais e das necessidades para o funcionamento corrente, com o aumento das transferências do IIA.

Ainda que não incluída na Receita Própria, podemos inferir que o aumento das verbas reafectadas pelo IIA nos dois últimos anos, decorrentes de Gastos Gerais e de Recursos Humanos integrados em projetos de investigação, compensa, de algum modo, a tendência de decréscimo do montante cobrado anualmente em Prestações de Serviço à Comunidade (execução que é detalhada no capítulo "Metas com indicadores específicos da ESAC").

Em todo o caso, nunca é demais salientar a importância decisiva que sempre teve para a execução orçamental da ESAC o conjunto da verba proveniente anualmente em projetos de investigação e em Prestações de Serviço.

Tabela 13 - ESAC. Evolução da Receita Própria (autofinanciamento) por Origem de 2018 a 2024

Fonte de Financiamento 513 (Receita Própria)	2018	2019	2020	2021	2022	2023	2024	Variação 2023/2024	% 2023/2024
Propinas e Taxas	1 082 606,53 €	944 540,85 €	870 305,83 €	945 552,30 €	1 047 999,52 €	1 076 276,80 €	1 155 970,94 €	79 694,14 €	7,40%
Produtos Agrícolas e Pecuários	93 856,16 €	71 438,00 €	89 131,71 €	92 403,25 €	110 322,10 €	85 351,48 €	153 116,14 €	67 764,66 €	79,39%
Estudos e Projetos (Prestação de Serviços)	116 484,19 €	240 254,48 €	196 602,59 €	207 336,23 €	235 585,90 €	271 392,56 €	140 071,64 €	- 131 320,92 €	- 48,39%
Alugueres e Rendas	49 359,26 €	34 861,03 €	11 673,08 €	20 011,60 €	29 915,64 €	29 824,65 €	30 923,09 €	1 098,44 €	3,68%
Serviços de Laboratório	21 456,62 €	25 407,75 €	21 570,42 €	14 755,23 €	21 295,75 €	25 061,87 €	27 952,36 €	2 890,49 €	11,53%
Outros	36 676,83 €	34 560,05 €	12 752,77 €	41 870,06 €	7 926,76 €	20 132,30 €	18 843,94 €	- 1 288,36 €	- 6,40%
TOTAL	1 400 439,59 €	1 351 062,16 €	1 202 036,40 €	1 321 928,67 €	1 453 045,67 €	1 508 039,66 €	1 526 878,11 €	18 838,45 €	1,25%

Fonte: Unidade de Serviços Gerais da ESAC

2. Execução da Despesa

A apreciação da execução da Despesa implica a consideração de valores constantes das duas Tabelas ESAC seguintes, cuja apresentação se inicia pela **Tabela 14 - ESAC** que contém os montantes da Despesa executada em 2024, desagregada por fonte de financiamento e por agrupamento económico. Por outro lado, a **Tabela 16 - ESAC** dá conta da Evolução da Despesa de 2018 a 2024.

Importa tecer previamente alguns esclarecimentos à execução da despesa neste ano de 2024, decorrentes das implicações orçamentais do cumprimento da calendarização da implementação das medidas preconizadas em 4 projetos PRR – Eficiência Energética. De facto, conforme é evidenciado na **Tabela 15 - ESAC**, parte da despesa relativa à execução dessas candidaturas aprovadas em 2023 foi imputada a outras fontes de financiamento não associadas diretamente à receita desta componente (PRR - Eficiência Energética), situação que decorre das regras da execução orçamental do PRR que obrigam a que a despesa num determinado ano, não pode ser superior à execução da receita.

Como já referido anteriormente, a receita do PRR Eficiência Energética cifou-se em **666 521,22€** (valor que inclui, como indicado, uma transferência do ISEC, via SC do IPC), enquanto a despesa registou pagamentos no valor de **856 944,51€**. Ora, a diferença de 190 423,29€ foi alocada a duas outras fontes de financiamento (3 415,01 € + 187 008,28 €), com disponibilidade orçamental para o efeito. Estas situações estão devidamente identificadas na **Tabela 15 - ESAC**, com cor diferente.

Entende-se assim que, dado o facto de se tratar de uma situação circunstancial, se retire de análise da execução orçamental do presente ano os pagamentos efetuados por conta da execução do PRR Eficiência Energética.

Numa primeira apreciação, constata-se que a despesa total em 2024, sem contabilizar os Projetos PRR, aumentou **6,64%** face a 2023, com impacto ao nível dos encargos com “Pessoal” (+5,9%) e nas despesas enquadradas em “Aquisição de Bens” e “Capital” (+16% e +49%, respetivamente).

Como se constata na **Tabela 16 - ESAC**, o aumento verificado em “**Pessoal**” foi de 328 313,02€, prendendo-se diretamente com os aumentos dos salários da função pública e, também, com a alteração de categoria decorrente dos concursos de promoção para Professores Coordenadores e Professores Coordenadores Principais. Note-se que o aumento seria mais significativo, caso não tivesse ocorrido a saída de 3 docentes por motivo de aposentação. No que concerne aos não docentes, as saídas acabaram por compensar as entradas, não se verificando um desvio significativo.

Importa referir que em 2024 não existiu qualquer despesa associada às alterações de posicionamento remuneratório em resultado da avaliação de desempenho, em virtude de, no caso dos trabalhadores não docentes, o biénio terminar apenas no final de 2024 (avaliação de 2023-2024) e, no caso dos docentes, o processo avaliativo referente a 2024 ter sido concluído já em dezembro desse ano.

Comparando com dados anteriores, constata-se que a verba proveniente do OE distribuído pelo IPC (4 586 860,00 €) foi manifestamente insuficiente para fazer face ao total da Despesas em Pessoal (5 883 189,35 €) ficando em falta, no ano de 2024, o valor de 1 296 329,35 €.

Com efeito, em termos efetivos, o valor transferido de OE corresponde apenas a 78% das Despesas anuais em Pessoal e, mesmo quando somado o montante integral da receita em “Propinas e Taxas”, persiste um défice de cerca de 140 000€ para se conseguir fazer face à despesa anual em Recursos Humanos.

Outro dado que importa reter é que o aumento, de 2023 para 2024, do montante de OE distribuído pelo IPC (148 505,00 €) cobriu apenas 45% do acréscimo da despesa com Pessoal, que se cifrou em 328 313,02 €. Este dado vem-se repetindo, com maior ênfase nos anos em que existem aumentos salariais na função pública, revelando que, a cada ano que passa, o esforço orçamental para assegurar o funcionamento da Escola está cada vez mais centrado nas diferentes componentes da Receita Própria, sendo para tal relevante o contributo das verbas provenientes das prestações de serviço à Comunidade e do ressarcimento do IIA referente a Gastos Gerais e Pessoal afeto a projetos de Investigação.

Tabela 14 - ESAC. Execução da Despesa em 2024 por fonte de financiamento e por agrupamento económico

Med.	Fonte de Financiamento	Remunerações Certas e Permanentes	Abonos Variáveis ou Eventuais	Segurança Social	TOTAL PESSOAL	Aquisição de Bens, Serviços, Outras	Capital	TOTAL DE DESPESAS	% FF / Total da despesa
18	FF 311 - Receitas Gerais (OE)	3 882 968,92 €	39 891,42 €	255 287,38 €	4 178 147,72 €	- €	- €	4 178 147,72 €	58,90%
	FF 311 - Receitas Gerais (OE) - Imputação PRR Impulsos Estágios	11 087,92 €	- €	- €	11 087,92 €	- €	- €	11 087,92 €	0,16%
	FF 313 - Saldos de Receitas Gerais não afetas a projetos cofinanciados	- €	- €	684 160,65 €	684 160,65 €	- €	- €	684 160,65 €	9,64%
	FF 354 - Projetos cofinanciados - FEOGA /FEADER	- €	- €	- €	- €	- €	- €	- €	0,00%
	FF 413 - FEDER - PO Valorização do Território	- €	- €	- €	- €	- €	- €	- €	0,00%
	FF 442 - FSE PO Potencial Humano	- €	- €	- €	- €	10 719,17 €	- €	10 719,17 €	0,15%
	FF 445 - FSE (financiamento CTeSP)	421 243,67 €	- €	- €	421 243,67 €	- €	- €	421 243,67 €	5,94%
	FF 452 - FEADER	- €	- €	- €	- €	- €	- €	- €	0,00%
	FF 452 - FEADER (Imputação PRR EE)	- €	- €	- €	- €	3 415,01 €	- €	3 415,01 €	0,05%
	FF 462 - FEAGA	- €	- €	- €	- €	26 286,38 €	3 147,93 €	29 434,31 €	0,41%
	FF 488 - Saldo gerência anterior (transferências IIA)	- €	- €	- €	- €	- €	- €	- €	0,00%
	FF 541 - Transferências de RP (transferência SAS)	- €	- €	- €	- €	36 000,00 €	- €	36 000,00 €	0,51%
	FF 513 - Receita Própria	358 936,39 €	- €	- €	358 936,39 €	733 644,11 €	209 324,88 €	1 301 905,38 €	18,35%
	FF 513 - Receita Própria (Imputação PRR EE)	- €	- €	- €	- €	187 008,28 €	- €	187 008,28 €	2,64%
FF 522 - Saldo gerência anterior	- €	- €	229 613,00 €	229 613,00 €	- €	- €	229 613,00 €	3,24%	
19	FF 311 - Receitas Gerais (OE)	- €	- €	- €	- €	1 394,00 €	- €	1 394,00 €	0,02%
TOTAL		4 674 236,90 €	39 891,42 €	1 169 061,03 €	5 883 189,35 €	998 466,95 €	212 472,81 €	7 094 129,11 €	100%
% TIPO DE DESPESA / TOTAL DA DESPESA		65,89%	0,56%	16,48%	82,93%	14,07%	3,00%	100%	
% TIPO DE DESPESA / TOTAL DA DESPESA (sem consideração das rubricas PRR-Eficiência Energética)		67,71%	0,58%	16,93%	85,22%	11,70%	3,08%	100%	
02	FF 483 - PRR Eficiência Energética	- €	- €	- €	- €	511 952,58 €	154 568,64 €	666 521,22 €	99,82%
	FF 483 – Impulsos Jovens e Adultos	- €	- €	- €	- €	- €	1 186,06 €	1 186,06 €	0,18%
TOTAL (PRR)		- €	- €	- €	- €	511 952,58 €	155 754,70 €	667 707,28 €	100%
TOTAL		4 674 236,90 €	39 891,42 €	1 169 061,03 €	5 883 189,35 €	1 510 419,53 €	368 227,51 €	7 761 836,39 €	100,00

Fonte: Unidade de Serviços Gerais da ESAC

Na Tabela 15 - ESAC apresenta-se a evolução da despesa de 2018 a 2024.

Tabela 15 - ESAC. Evolução da despesa da ESAC de 2018 a 2024

Tipo de Despesa	Despesa 2018	Despesa 2019	Despesa 2020	Despesa 2021	Despesa 2022	Despesa 2023	Despesa 2024	Variação € (2024 - 2023)	Variação % (2024 - 2023)
Remunerações	4 209 348,61 €	4 346 615,56 €	4 374 081,98 €	4 210 564,07 €	4 377 881,64 €	4 528 059,02 €	4 674 236,90 €	146 177,88 €	3,2%
Abonos Variáveis	14 465,52 €	19 562,04 €	16 765,63 €	24 963,35 €	19 336,04 €	32 071,38 €	39 891,42 €	7 820,04 €	24,4%
Encargos Sociais	1 090 392,41 €	1 066 209,98 €	1 064 909,66 €	991 564,27 €	1 026 558,75 €	995 045,93 €	1 169 061,03 €	174 015,10 €	17,5%
TOTAL DE DESPESA EM PESSOAL	5 314 206,54 €	5 432 387,58 €	5 455 757,27 €	5 227 091,69 €	5 423 776,43 €	5 555 176,33 €	5 883 189,35 €	328 013,02 €	5,9%
Aquisição de Bens	150 405,23 €	147 309,08 €	145 555,88 €	147 512,44 €	171 540,78 €	161 730,86 €	187 875,37 €	26 144,51 €	16,2%
Aquisição de Serviços	381 970,04 €	507 502,02 €	444 806,29 €	323 135,78 €	379 642,74 €	543 000,68 €	570 399,48 €	27 398,80 €	5,1%
Aquisição de Serviços (2024 imputação PRR EE)	- €	- €	- €	- €	- €	- €	190 423,29 €	190 423,29 €	
Transferências - Outras	73 103,75 €	129 823,58 €	87 463,04 €	105 913,73 €	91 782,03 €	71 707,84 €	49 768,81 €	- 21 939,03 €	- 30,6%
Capital	104 346,97 €	54 384,01 €	100 658,53 €	123 052,17 €	90 015,66 €	142 360,63 €	212 472,81 €	70 112,18 €	49,3%
SUB-TOTAL	6 024 032,53 €	6 271 406,27 €	6 234 241,01 €	5 926 705,81 €	6 156 757,64 €	6 473 976,34 €	7 094 129,11 €	620 152,77 €	9,58%
SUB-TOTAL (SEM IMPUTAÇÃO DO PRR EE)						6 473 976,34 €	6 903 705,82 €	429 729,48 €	6,64%
Projeto POSEUR - EFICIÊNCIA ENERGÉTICA	- €	- €	- €	- €	- €	- €	- €	- €	
PRR - EFICIÊNCIA ENERGÉTICA	- €	- €	- €	- €	- €	208 674,09 €	667 707,28 €	459 033,19 €	
PRR IMPULSOS - Equipamentos	- €	- €	- €	- €	- €	44 132,40 €	- €	- 44 132,40 €	
TOTAL	6 024 032,53 €	6 271 406,27 €	6 234 241,01 €	5 926 705,81 €	6 156 757,64 €	6 726 782,83 €	7 761 836,39 €	1 035 053,56 €	15,39%

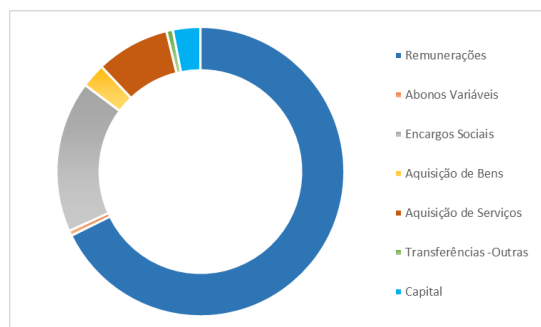
Fonte: Unidade de Serviços Gerais da ESAC

Relativamente à aquisição às despesas “Capital” e em “Bens e Serviços” onde se incluem, por exemplo, as despesas de água, luz, limpeza, consumíveis e reparações diversas, neste ano de 2024 temos um montante total de 1 020 516,47€.

No Anexo 4 - ESAC listam-se os bens e equipamentos adquiridos e indica-se o conjunto de reparações realizadas durante o ano de 2024.

Destaque-se que o valor executado em Capital, concretizado por conta do esforço orçamental da ESAC, ou seja, sem recurso a financiamento de Projetos, foi superior ao do ano anterior em 70 112,18€ (212 472,81€ - 142 360, 63€), muito por conta da realização da empreitada de reconversão das Oficinas Tecnológicas de Hortofrutícolas e de Laticínios que, gorada que foi a possibilidade de candidatura a verbas da CCDRC e em face da degradação dos referidos espaços, constituiu uma prioridade da gestão em 2024.

Em contrapartida, as despesas relativas a “Transferências” foram inferiores em 30,6% face ao ano anterior, sendo esta diminuição justificada pela alteração da domiciliação bancária das receitas das Propinas, que passou da Caixa Geral de Depósitos para o IGCP, cujas taxas são bastante mais reduzidas, o que se traduziu numa poupança anual relevante.



Peso da despesa executada, por tipologia (sem despesa PRR - EE)

3. Saldo da gerência

O saldo de gerência apurado em 2024 e que consta na Tabela 16 - ESAC, exige uma exposição cuidada e detalhada sendo que, como seria de esperar, está diretamente relacionado com a execução dos projetos PRR - Eficiência Energética e, em concreto, com os montantes devidos e pagos em sede de IVA. Refira-se que está definido que o valor do IVA associado a estes investimentos é objeto de ressarcimento integral às entidades que executem os projetos aprovados.

Em resultado da execução plena dos Projetos PRR Eficiência Energética na ESAC, quer na vertente física, quer na vertente financeira, associado à dificuldade na obtenção das receitas correspondentes por via dos Pedidos de Pagamento submetidos ao Fundo Ambiental, situação já explicitada no presente Relatório, há que ter em consideração as condicionantes relacionadas com o IVA de muitas das intervenções realizadas.

Assim, tendo por base o Código do IVA referente a empreitadas, o valor do IVA não é cobrado e pago através da fatura emitida pelo fornecedor como normalmente acontece, mas sim pela forma de “autoliquidação” ou “inversão do sujeito passivo”, o que significa que é a entidade adquirente a entregar o valor do IVA diretamente junto da Autoridade Tributária (AT).

Dado que a ESAC não possui, estatutariamente, autonomia financeira, estes valores são entregues pelos Serviços do IPC, procedendo-se posteriormente à respetiva reafetação orçamental da ESAC para os Serviços Centrais do IPC. Note-se que o encargo é cabimentado na totalidade, ou seja, com o valor do IVA, sendo apenas a forma de registo e pagamento dividido em duas fases: uma diretamente ao fornecedor (valor líquido da fatura) e outra junto da AT (valor do IVA), sendo que compete aos Serviços do IPC o registo contabilístico desta última fase.

Atendendo à tipologia das despesas efetuadas no âmbito da execução dos projetos PRR - Eficiência Energética, a maioria das mesmas recaiu, fiscalmente, no âmbito do IVA suportado sob a forma de autoliquidação.

É neste contexto que, já no decurso do mês de janeiro de 2025, de modo a verificar o saldo de gerência tendencial e, não obstante existirem ainda alguns acertos a efetuar em sede de

conferência final da execução de 2024, foi apurado pela ESAC um saldo negativo referente à execução dos PRR - Eficiência Energética de cerca de 32 000€, o qual era perfeitamente suportado pelo saldo positivo das restantes fontes de financiamento.

No entanto, em março de 2025, após lançados pelos SC-IPC todos os registos em falta, constatou-se que o valor entregue pelos mesmos durante o ano de 2024, relativamente ao IVA sob a forma de autoliquidação, era bastante superior aos registos que existiam em janeiro de 2025 gerando um saldo negativo nesta fonte.

De modo a dar cumprimento às orientações técnicas para a execução do PRR, o valor “negativo” foi objeto de redistribuição junto de outras fontes de financiamento, que não as alocadas ao PRR, como se indicou anteriormente quando se abordou a execução da Despesa durante o ano e se remeteu para as linhas com cor diferente constantes da [Tabela 15 - ESAC](#) e que também é visível, da mesma forma, na [Tabela 16 - ESAC](#).

Chega-se, assim, e ao contrário do sucedido nos últimos dez anos, ao apuramento de um saldo negativo de 72 590,86€, como se observa na [Tabela 16 - ESAC](#). Naturalmente, esta situação será devidamente reposta em 2025, pelo recebimento da comparticipação a 100% do valor do IVA de acordo com as regras inicialmente definidas pelo Fundo Ambiental. Faz-se notar que, ignorando esta situação excepcional, o saldo de gerência importaria num saldo positivo de 117 832,43€ (190 423,29€ - 72 590,86€).

Explicada a situação relativa ao IVA, é relevante referir-se que as suas repercussões sobre o saldo de gerência da ESAC para 2025 teriam sido minimizadas, caso tivesse ocorrido, ainda em 2024, a transferência da verba de 282 698,00 € inscrita na FF 445 - Fundo Social Europeu relativa ao financiamento dos CTeSP e que foi recebida pelos SC-IPC. Com esse montante, o saldo de gerência da ESAC em 2024, não obstante a situação relatada sobre o IVA de autoliquidação, seria de 210 107,14 €, ou seja, próximo do saldo transitado de 2023.

Uma vez que, dos 516 947,00 € previstos na FF 445 em 2024, apenas foram recebidos pela ESAC 234 249,00 €, aguarda-se que, na sequência do fecho da Conta de Gerência do IPC de 2024, aquele montante seja transferido.

Finalmente, deve continuar presente a explicação para o facto de que, no decorrer de cada ano, não são raras as ocasiões em que a ESAC informa a comunidade de que não dispõe de verbas para proceder a cabimentação de despesas de funcionamento, devido à falta de orçamento disponível para o efeito.

A principal razão para estas situações decorre de que apenas muito próximo do final dos anos é possível ter a perceção exata sobre se a realização integral da Receita Própria pois, para além da dependência do pagamento das Propinas nesta fase do ano, muitas das entidades cujos pagamentos contribuem para a concretização dessa receita adiam as respetivas transferências para este período.

É o caso, por exemplo, do IFAP que transfere a maioria das verbas relativas aos apoios à exploração no final do ano, ou até mesmo da transferência do IIA-IPC relativa a projetos de investigação que é executada apenas em novembro, altura em que já não é possível instruir processos de despesa.

Tabela 16 - ESAC. Saldos de 2024 por medida e fonte de financiamento

Med.	Fonte de Financiamento	Dotações Corrigidas	Receita Cobrada Líquida	Total da Despesa	SALDO PARA 2025
18	FF 311 - Receitas Gerais (OE)			4 178 147,72 €	
	FF 311 - Receitas Gerais (OE) (Imputação PRR Impulsos Estágios)	4 586 860,00 €	4 553 794,00 €	11 087,92 €	364 558,36 €
	FF 313 - Saldos de RG não afetados a projetos cofinanciados	- €	- €	684 160,65 €	- 684 160,65 €
	FF 354 - Projetos cofinanciados - FEOGA /FEADER	2 819,00 €	2 817,99 €	- €	2 817,99 €
	FF 413 - FEDER - PO Valorização do Território	- €	- €	- €	- €
	FF 442 - FSE - PO Potencial Humano	17 939,00 €	17 936,28 €	10 719,17 €	7 217,11 €
	FF 445 - Fundo Social Europeu	516 947,00 €	234 249,00 €	421 243,67 €	- 186 994,67 €
	FF 452 - FEADER			- €	
	FF 452 - FEADER (Imputação PRR EE)	10 602,00 €	10 600,99 €	3 415,01 €	7 185,98 €
	FF 462 - FEAGA	30 420,00 €	38 963,85 €	29 434,31 €	9 529,54 €
	FF 488 - Saldo gerência anterior (transferência IIA)	347 292,00 €	347 292,00 €	- €	347 292,00 €
	FF 541 - Transferências de RP entre organismos (acerto SAS)	58 000,00 €	57 999,10 €	36 000,00 €	21 999,10 €
	19	FF 513 - Receita Própria			1 301 905,38 €
FF 513 - Receita Própria (Imputação PRR EE)		1 526 000,00 €	1 526 878,11 €	187 008,28 €	37 964,45 €
FF 522 - Saldo gerência anterior		229 613,00 €	229 612,93 €	229 613,00 €	- 0,07 €
FF 311 - Receitas Gerais (OE)		1 394,00 €	1 394,00 €	1 394,00 €	- €
TOTAL (sem PRR)		7 327 886,00 €	7 021 538,25 €	7 094 129,11 €	- 72 590,86 €
02	FF 483 - PRR Eficiência Energética	2 866 839,00 €	666 521,22 €	666 521,22 €	- €
02	FF 483 - Impulsos	279 239,00 €	1 186,06 €	1 186,06 €	- €
TOTAL PRR		3 146 078,00 €	667 707,28 €	667 707,28 €	- €
TOTAL		10 473 964,00 €	7 689 245,53 €	7 761 836,39 €	- 72 590,86 €

Fonte: Unidade de Serviços Gerais da ESAC

Resultados atingidos no ano

Perspetiva de Impacto

Verificou-se, ao nível dos cursos de licenciatura, uma redução do número de alunos inscritos no 1º ano pela 1ª vez, situação particularmente notória nas licenciaturas em Ciências Florestais e Recursos Naturais (-8), Tecnologia Alimentar (-7), Tecnologia e Gestão Ambiental (-15) Enfermagem Veterinária (-6) e Turismo em Espaços Rurais e Naturais (-19). A situação nas Licenciaturas em Agricultura Biológica e Engenharia Agropecuária não é relevante, porquanto as duas novas licenciaturas, de Agronomia e Zootecnia, suplantaram os valores das mesmas em anos anteriores. Valor positivo registou-se também na Licenciatura em Biotecnologia. Para estes resultados terão contribuído, de forma decisiva, as regras para fixação de vagas para os concursos de acesso e a continuidade da dificuldade em que os estudantes do secundário optem por formações diretamente relacionadas com o setor primário e/ou com cursos com ele relacionados, mesmo que indiretamente. (Tabela 17 e Tabela 18).

Em termos globais, regista-se o aumento do número de alunos a frequentar as formações do 2º ciclo e dos CTeSP, tendo mesmo este nível formativo verificado um aumento do número de alunos inscritos pela primeira vez.

Ao nível dos cursos de mestrado continuou a ocorrer o aumento do abandono escolar, situação que é coincidente com a fase da elaboração da tese/dissertação. Já em relação aos CTeSP, o elevado nível de abandono estará também relacionado com a desistência de alunos de países de expressão oficial portuguesa que, não obstante se tenham inscrito e pago as propinas, não teriam como objetivo primeiro a frequência do curso.

Quanto ao número total de alunos na ESAC em 2024, há um muito ligeiro aumento do número de 7 estudantes, para 1177, o que, por si só e com a associação às referidas diminuições ocorridas nas inscrições pela primeira vez em diferentes cursos, é revelador de maus resultados no que à retenção diz respeito.

A baixa procura pelos cursos de licenciatura na área da agricultura e das florestas é uma realidade que terá de ser invertida com uma mobilização alargada, a nível nacional, que passa, seguramente, pela sua promoção junto dos alunos do ensino secundário. Estamos em crer que, a prazo, o esforço que a ESAC e outras escolas congéneres estão a fazer, por exemplo ao proporcionarem semanas imersivas nas suas explorações a centenas de alunos do secundário no âmbito do Projeto Farm4Future, dará resultados positivos.

**PLANO ESTRATÉGICO
IPC**

3
OBJETIVOS

19
INDICADORES COMUNS
(KPI)

47 %
METAS COM KPI COMUNS
ATINGIDAS OU SUPERADAS

53 %
METAS
COM KPI COMUNS NÃO ATINGIDAS OU
SUPERADAS

0
METAS NULAS

0
METAS NÃO DEFINIDAS

1
METAS COM RESULTADOS IMPOSSÍVEIS
DE APURAR

**PLANO ACTIVIDADES
2023**

3
OBJETIVOS

18
INDICADORES COMUNS
(KPI)

33 %
METAS COM KPI COMUNS
ATINGIDAS OU SUPERADAS

67 %
METAS COM KPI COMUNS
NÃO ATINGIDAS OU SUPERADAS

0
METAS NULAS

0
META NÃO DEFINIDA

0
METAS COM RESULTADOS IMPOSSÍVEIS
DE APURAR

Indicadores comuns do IPC

Objetivo 1 - Formar mais estudantes

Quadro 3 – Resultados no objetivo 1

Indicador	Unidade	Meta PE IPC 2021-25	Ano anterior		Ano Atual							
			Período de referência	Resultado	Período de referência	Meta anual	Resultado	Variação		Taxa de realização da meta PE IPC	Taxa de realização da meta anual	Desvio da meta anual
				[a]				Valor	%			
1. Índice de força do IPC												
N.º de colocados em 1ª opção/ N.º de vagas iniciais do regime geral de acesso (CNA+CL)	%	+2% por ano	2023/24	23,8%	2024/25	30,0%	25,5%	1,7%	+7,0%	350%	85%	-15%
Variação %: (Resultado do período – Resultado do período anterior) / Resultado do período anterior												
2. Novos estudantes inscritos nos diferentes ciclos de estudos												
N.º de inscritos, 1ª vez, nos ciclos de estudo	N.º	+2% por ano	2023/24	382	2024/25	510	419	+37	+9,7%	484%	82%	-18%
Variação %: (Resultado do período – Resultado do período anterior) / Resultado do período anterior	%											
2.1. Novos estudantes inscritos nas licenciaturas												
N.º de inscritos, 1ª vez, nas licenciaturas	N.º	+0,5% por ano	2023/24	251	2024/25	300	220	-31	-12,4%	-2470%	73%	-27%
Variação %: (Resultado do período – Resultado do período anterior) / Resultado do período anterior	%											

2.2. Novos estudantes inscritos nos mestrados												
N.º de inscritos, 1ª vez, nos mestrados	N.º			79			90					
Variação %: (Resultado do período – Resultado do período anterior) / Resultado do período anterior	%	+3% por ano	2023/24		2024/25	105		+11	+13,9%	464%	86%	-14%
2.3. Novos estudantes inscritos nos CTESP												
N.º de inscritos, 1ª vez, nos CTESP	N.º			52			109					
Variação %: (Resultado do período – Resultado do período anterior) / Resultado do período anterior	%	+15% por ano	2023/24		2024/25	70		+57	+109,6%	731%	156%	+56%
3. Novos estudantes a ingressarem através do concurso especial para estudantes internacionais												
N.º de inscritos no 1º ano, 1ª vez que ingressaram através do concurso especial para estudantes internacionais	N.º			5			2					
Variação %: (Resultado do período – Resultado do período anterior) / Resultado do período anterior	%	+30% por ano	2023/24		2024/25	10		-3	-60,0%	-200%	20%	-80%
4. Ações de divulgação da oferta formativa												
N.º de ações de divulgação da oferta formativa (ações Politécnico 4me on the Road; participações em feiras nacionais e internacionais de divulgação e promoção da oferta formativa; visitas a escolas secundárias e colégios fora do país)	N.º			26			29					
Variação %: (Resultado do período – Resultado do período anterior) / Resultado do período anterior	%	+20% por ano	2023		2024	30		+3	+11,5%	58%	97%	-3%

Objetivo 2 - Melhorar a oferta formativa e a qualidade do ensino

Quadro 4 - Resultados no objetivo 2

Indicador	Unidade	Meta PE IPC 2021-25	Ano anterior		Ano Atual							
			Período de referência	Resultado	Período de referência	Meta anual	Resultado	Variação		Taxa de realização da meta PE IPC	Taxa de realização da meta anual	Desvio da meta anual
				[a]				Valor	%			
5.1. Conclusão do curso no número de anos previsto nas licenciaturas												
N.º de diplomados nas licenciaturas com um número de inscrições menor ou igual à duração do ciclo de estudos/ N.º de inscritos nas licenciaturas, 1º ano, 1ª vez, n anos antes Variação pontos percentuais: Valor do período – Valor do período anterior	%	≥ 56%	2022/23	36,4%	2023/24	50,0%	39,5%	+3,1%	+8,5%	71%	79%	-21%
5.2. Conclusão do curso no número de anos previsto nos mestrados												
N.º de diplomados nos mestrados com um número de inscrições menor ou igual à duração do ciclo de estudos/ N.º de inscritos nos mestrados, 1º ano, 1ª vez, n anos antes Variação pontos percentuais: Valor do período – Valor do período anterior	%	≥ 29%	2022/23	20,2%	2023/24	25,0%	8,8%	-11,4%	-56,4%	30%	35%	-65%
5.3. Conclusão do curso no número de anos previsto nos CTESP												
N.º de diplomados nos CTESP com um número de inscrições menor ou igual à duração do ciclo de estudos/ N.º de inscritos nos CTESP, 1º ano, 1ª vez, n anos antes Variação pontos percentuais: Valor do período – Valor do período anterior	%	≥ 65%	2022/23	44,9%	2023/24	60,0%	40,6%	-4,3%	-9,6%	62%	68%	-32%
6.1. Abandono escolar nas licenciaturas												

Abandono calculado nas licenciaturas/ Inscritos potenciais nas licenciaturas	%	≤ 9%	2022/23	13,5%	2023/24	12,0%	11,7%	-1,8%	-13,3%	70%	103%	+2%
Variação pontos percentuais: Valor do período – Valor do período anterior												
6.2. Abandono escolar nos mestrados												
Abandono calculado nos mestrados/ Inscritos potenciais nos mestrados	%	≤ 16%	2022/23	19,1%	2023/24	19,1%	26,1%	+7,0%	+36,6%	37%	63%	-37%
Variação pontos percentuais: Valor do período – Valor do período anterior												
6.3. Abandono escolar nos CTESP												
Abandono calculado nos CTESP/ Inscritos potenciais nos CTESP	%	≤ 15%	2022/23	19,7%	2023/24	17,0%	35,4%	+15,7%	+79,7%	-36%	-8%	-108%
Variação pontos percentuais: Valor do período – Valor do período anterior												

NOTA: No cálculo da percentagem de estudantes que concluíram os ciclos de estudos no tempo previsto (duração do ciclo de estudo) é considerado, como referência, o número de estudantes que ingressaram no ano (n – duração do curso), sendo o valor assim obtido penalizado pelo abandono escolar. Se, em alternativa, for considerado como referência o número de alunos total que concluíram o ciclo de estudos, os resultados alteram-se significativamente: no ano letivo 2022/23, de entre os 48 estudantes que concluíram um CTESP, 40 fizeram-no no tempo previsto (83%); do mesmo modo, dos 124 estudantes que concluíram a licenciatura, 83 fizeram-no no tempo previsto (75%) e, relativamente ao mestrado, concluíram no tempo previsto 13 dos 33 diplomados (40%).

Ainda assim, no quadro anterior os resultados são apresentados na Dashboard, sendo particularmente relevante a situação dos mestrados, que em boa parte se deve à conclusão do trabalho final de curso (relatório de estágio, tese, dissertação).

Objetivo 7 – Reforçar a internacionalização do ensino e da investigação

Quadro 5 - Resultados no objetivo 7

Indicador	Unidade	Meta PE IPC 2021-25	Ano anterior		Ano Atual							
			Período de referência	Resultado	Período de referência	Meta anual	Resultado	Variação		Taxa de realização da meta PE IPC	Taxa de realização da meta anual	Desvio da meta anual
				[a]				Valor	%			
27. Estudantes em mobilidade outgoing e incoming												
N.º de estudantes em mobilidade incoming e outgoing no ano letivo	N.º	+50% no quadriénio	2022/23	55	2023/24	70	62	+7	+12,7%	21%	88,6%	-11%
Média anual no quadriénio: Soma do n.º de estudantes em mobilidade incoming e outgoing nos anos letivos do quadriénio/ 4	N.º		2017/18 a 2020/21	56 média/ano	2023/24 vs 2017/18 a 2020/21	-	-	+6	+10,7%	-	-	-
Variação do n.º de estudantes em mobilidade incoming e outgoing relativamente à média anual do quadriénio anterior/ n.º médio anual de estudantes em mobilidade incoming e outgoing no quadriénio anterior	%											
28. Docentes e não docentes em mobilidade outgoing												
N.º de mobilidades outgoing de docentes e não docentes no ano letivo	N.º	+50% no quadriénio	2022/23	36	2023/24	23	25	-11	-30,6%	-	109%	9%

Média anual no quadriênio: Soma do n.º de mobilidades outgoing de docentes e não docentes nos anos letivos do quadriênio/4	N.º		2017/18 a 2020/21	sem dados	2023/24 vs 2017/18 a 2020/21	-	-	-	-	-	-	-
Variação do n.º mobilidades outgoing de docentes e não docentes relativamente à média anual do quadriênio anterior/ n.º médio anual de mobilidades outgoing de docentes e não docentes no quadriênio anterior	%											
30. Estudantes estrangeiros												
N.º de estudantes estrangeiros inscritos em todos os ciclos de estudo no ano letivo	N.º	+5% por ano	2023/24	103	2024/25	70	109	+6	+6%	117%	156%	+56%
Variação %: (Resultado do período – Resultado do período anterior)/ Resultado do período anterior	%											
34. Docentes a participar em unidades de investigação												
N.º de docentes a participar em unidades de I&D/ Total de docentes de carreira	%	≥ 25%	2023	70%	2024	74%	69,60%	-0%	-1%	278%	94%	-6%
N.º de docentes a participar em unidades de investigação	N.º			42		45		Aguarda	Aguarda		-	-
35. Número de estudantes de doutoramento orientados por docentes do IPC												
N.º de estudantes de doutoramento orientados por docentes do IPC no ano	N.º	≥ 25	2023	25	2024	27	27	+2	+8,0%	108%	100%	+0%
Variação %: (Resultado do período – Resultado do período anterior)/ Resultado do período anterior	%											

Tabela 17 - ESAC. Evolução do número de alunos inscritos nos diversos cursos da ESAC desde o ano letivo de 2011/12

Nível	Curso	2011/12	2012/13	2013/14	2014/15	2015/16	2016/17	2017/18	2018/19	2019/20	2020/21	2021/22	2022/23	2023/24	2024/25	variação 23/24-24/25	
LIC	Agricultura Biológica	114	119	114	102	86	58	50	39	39	35	47	39	44	34	-10	-23%
	Agronomia														25	25	
	Biotecnologia	154	148	171	180	202	217	203	185	173	183	173	172	177	170	-7	-4%
	Ciências Florestais e Recursos Naturais	110	89	75	81	67	52	53	54	55	58	66	69	66	62	-4	-6%
	Enfermagem Veterinária										39	80	118	124	134	10	8%
	Engenharia Agropecuária	129	123	113	127	113	113	108	84	83	96	100	101	92	62	-30	-33%
	Tecnologia Alimentar	215	153	149	123	125	106	129	120	127	122	117	113	116	102	-14	-12%
	Tecnologia e Gestão Ambiental	195	136	116	89	82	65	70	64	64	70	83	95	92	73	-19	-21%
	Turismo em Espaços Rurais e Naturais								22	70	111	134	149	134	102	-32	-24%
	Zootecnia														26	26	
MEST	Agricultura Biológica	7	13	17	24	26	25	31	32	27	17	19	13	12	19	7	58%
	Desenvolvimento Sustentável											10	32	20	19	-1	-5%
	Engenharia Agropecuária	40	30	21	6	13	14	22	24	27	31	21	22	20	17	-3	-15%
	Engenharia Alimentar	47	55	56	46	53	49	41	52	59	61	54	51	52	62	10	19%
	Gestão Ambiental	30	34	38	40	35	27	29	18	28	31	31	39	31	30	-1	-3%
	Gestão de Empresas Agrícolas					6	4	13	11	15	10	27	18	19	35	16	84%
	Recursos Florestais	22	17	13	17	28	30	41	56	66	68	65	67	57	52	-5	-9%

Nível	Curso	2011/12	2012/13	2013/14	2014/15	2015/16	2016/17	2017/18	2018/19	2019/20	2020/21	2021/22	2022/23	2023/24	2024/25	variação 23/24-24/25	
CET-CTESP	Agrotecnologia					5	3					23	8	0	-		
	Controlo e Qualidade na Indústria Agroalimentar													16	33	17	106%
	Defesa da Floresta	17	28	30	22	5	24	26	20	28	22	20	32	19	39	20	105%
	Maneio de Equinos e Equitação Terapêutica e Lazer	35	27	28	25	13	11	17	30	27	32	49	59	46	49	3	7%
	Operações Florestais					6	6									0	
	Produção Agrícola Biológica	13	28	32	33	21	38	33	42	43	33	31	41	25	32	7	28%
	Qualidade Alimentar	30	28	30	35	23	35	45	37	34	36	32	33	8	-	-8	
Total		1329	1196	1172	1047	974	924	944	925	981	1066	1186	1271	1170	1177	7	1%
TOTAIS	Licenciatura	1027	873	848	769	721	633	624	585	620	720	803	856	845	790	-55	-7%
	Mestrado	175	176	164	147	180	174	199	211	229	223	228	242	211	234	23	11%
	CET-CTESP	127	147	160	131	73	117	121	129	132	123	155	173	114	153	39	34%

Fonte: Unidade de Serviços Gerais da ESAC

Tabela 18 - ESAC. Evolução do número de alunos inscritos 1ºano/1ªvez nas licenciaturas da ESAC desde o ano letivo 2011/2012

Licenciatura	2011/12	2012/13	2013/14	2014/15	2015/16	2016/17	2017/18	2018/19	2019/20	2020/21	2021/22	2022/23	2023/24	2024/25	variação 23/24-24/25	
Agricultura Biológica	29	35	31	21	17	7	13	5	10	10	23	14	11		- 11	
Agronomia														16	16	
Biodiversidade e Conservação da Natureza						6	6	7							0	
Biotecnologia	50	54	59	48	76	76	48	38	47	66	61	54	47	51	4	9%
Ciências Florestais e Recursos Naturais	5	8	13	26	18	6	14	14	13	25	26	23	12	4	- 8	-67%
Ecoturismo	16	27	32												0	
Enfermagem Veterinária										39	45	44	38	38	0	0%
Engenharia Agropecuária	29	30	30	42	26	22	22	19	23	35	23	19	20		- 20	-100%
Tecnologia Alimentar	55	19	36	35	43	28	35	27	35	28	38	26	25	18	- 7	-28%
Tecnologia e Gestão Ambiental	43	17	19	19	26	20	18	11	18	25	38	33	33	18	- 15	-45%
Turismo em Espaços Rurais e Naturais								22	49	51	50	54	35	16	- 19	-54%
Zootecnia														24	24	
Total	227	190	220	191	206	165	156	143	195	279	304	267	221	185	- 36	- 16%

Fonte: Unidade de Serviços Gerais da ESAC

Perspetiva dos Processos Internos e Inovação

O indicador referente ao galardão Eco Escolas foi conseguido com sucesso, mantendo-se no nível do ano anterior. Quanto ao outro indicador - Economia Circular -, pela primeira e talvez devido a uma análise mais profunda dos procedimentos, considera-se que o mesmo foi claramente superado, muito graças aos processos de aquisição relativos a empreitadas, nos quais se incluem as despesas do PRR Eficiência Energética.

Sendo a sustentabilidade ambiental uma premissa da ESAC – ou não se lecionasse na área do Ambiente, foram realizadas algumas aquisições que, não obstante os procedimentos não conterem propriamente os critérios ambientais definidos na Portaria, poder-se-ão considerar como tal, a saber:

- a) Embalagens mais sustentáveis para engarrafamento de vinhos e para embalamento de desidratados, em papel Kraft, com janela transparente e com fecho zip, para futuras reutilizações;
- b) O engarrafamento dos vinhos passou a realizar-se numa garrafa mais sustentável (produzida com menos recursos em matérias-primas (-19%) e água (apenas 3.5 cl por unidade) e menos emissões de CO2 (apenas 33g por unidade);
- c) Rolhas em cortiça, com sistema “helixconcept”, que permite ao utilizador a abertura e fecho, de forma manual (sem uso de saca-rolhas), podendo ser reutilizada;
- d) Plantas biológicas para produção.

PLANO ESTRATÉGICO IPC	PLANO ACTIVIDADES 2023
1 OBJETIVOS	1 OBJETIVOS
2 INDICADORES COMUNS (KPI)	2 INDICADORES COMUNS (KPI)
100 % METAS COM KPI COMUNS ATINGIDAS OU SUPERADAS	100 % METAS COM KPI COMUNS ATINGIDAS OU SUPERADAS
0 % METAS COM KPI COMUNS NÃO ATINGIDAS OU SUPERADAS	0 % METAS COM KPI COMUNS NÃO ATINGIDAS OU SUPERADAS
0 METAS NULAS	0 METAS NULAS
0 METAS NÃO DEFINIDAS	0 META NÃO DEFINIDA
1 METAS COM RESULTADOS IMPOSSÍVEIS DE APURAR	0 METAS COM RESULTADOS IMPOSSÍVEIS DE APURAR

Indicadores comuns do IPC

Objetivo 10 - Promover a sustentabilidade ambiental

Quadro 6 - Resultados no objetivo 10

Indicador	Unidade	Meta PE IPC 2021-25	Ano anterior		Ano Atual							
			Período de referência	Resultado	Período de referência	Meta anual	Resultado	Variação		Taxa de realização da meta PE IPC	Taxa de realização da meta anual	Desvio da meta anual
				[a]				Valor	%			
46. Reconhecimento no âmbito da Educação Ambiental para a Sustentabilidade												
N.º de galardões Eco Escola obtidos anualmente	N.º	4 até 2025	2023	1	2024	1	1	+0	+0%	75%	100%	+0%
			2022 a 2023	2	2022 ao ano atual	-	3				-	-
48. Economia Circular												
Montante de compras efetuadas com base em critérios de circularidade no ano	€	+10% por ano	2023	0 €	2024	5 500 €	976 886 €	+976 886 €	-	-	17762%	+17662%
Variação %: (Montante de compras efetuadas com base em critérios de circularidade do período - Montante de compras efetuadas com base em critérios de circularidade do período anterior) / Montante de compras efetuadas com base em critérios de circularidade do período anterior	%											

Perspetiva da Capacitação

Relativamente ao definido no Plano de Atividades, dos quatro indicadores, a ESAC não superou qualquer objetivo, tendo atingido apenas dois. Por outro lado, relativamente aos objetivos definidos no Plano Estratégico do IPC, constata-se a superação de três dos quatro objetivos.

Importa referir que os dados relativos aos indicadores “Professores Coordenadores” e “Professores de carreira com doutoramento” poderão estar ligeiramente enviesados, uma vez que há dois docentes da ESAC que não constam nos dados (em cargos de gestão no IPC), um com a categoria de Professor Coordenador e um com a categoria de Professor Adjunto, sendo que todos possuem o doutoramento.

A aposentação de docentes e a contratação de novos docentes não foi suficiente para reduzir significativamente a média de idades.

PLANO ESTRATÉGICO IPC	PLANO ACTIVIDADES 2023
1 OBJETIVOS	1 OBJETIVOS
4 INDICADORES COMUNS (KPI)	4 INDICADORES COMUNS (KPI)
25 % METAS COM KPI COMUNS ATINGIDAS OU SUPERADAS	25 % METAS COM KPI COMUNS ATINGIDAS OU SUPERADAS
75 % METAS COM KPI COMUNS NÃO ATINGIDAS OU SUPERADAS	75 % METAS COM KPI COMUNS NÃO ATINGIDAS OU SUPERADAS
0 METAS NULAS	0 METAS NULAS
0 METAS NÃO DEFINIDAS	0 META NÃO DEFINIDA
0 METAS COM RESULTADOS IMPOSSÍVEIS DE APURAR	0 METAS COM RESULTADOS IMPOSSÍVEIS DE APURAR

Indicadores comuns do IPC

Objetivo 12 - Valorizar e motivar os recursos humanos

Quadro 7 - Resultados no objetivo 12

Indicador	Unidade	Meta PE IPC 2021-25	Ano anterior		Ano Atual							
			Período de referência	Resultado	Período de referência	Meta anual	Resultado	Variação		Taxa de realização da meta PE IPC	Taxa de realização da meta anual	Desvio da meta anual
				[a]				Valor	%			
53. Média etária do corpo docente												
Soma das idades dos docentes de carreira/N.º de docentes de carreira a 31 de dezembro	N.º	< 52anos	2023	57,3	2024	55,0	56,7	-0,6	-1,0%	91%	97%	-3%
54. Professores Coordenadores												
N.º de professores coordenadores a 31 de dezembro/N.º de docentes de carreira a 31 de dezembro	%	40%	2023	33,33%	2024	40,0%	39%	+6%	+18%	98%	98%	-2%
55. Professores especialistas												
N.º de docentes com o título de especialista a 31 de dezembro/N.º de docentes a 31 de dezembro	%	25%	2023	20,37%	2024	20,0%	18%	-3%	-13%	71%	89%	-11%
56. Docentes de carreira com doutoramento												
N.º de docentes de carreira com o grau de Doutor a 31 de dezembro/ N.º de docentes de carreira a 31 de dezembro	%	75%	2023	80,00%	2024	83,0%	82%	+2%	+3%	109%	99%	-1%

Perspetiva Financeira

Importa destacar que, também neste ano de 2024, o valor previsto no orçamento para a Receita Própria da ESAC foi atingido, com especial destaque, pela positiva, para o aumento significativo da Venda de Produtos Agrícolas e Pecuários (+37%) e Serviços de Laboratório (+30%). Em contrapartida, registe-se a acentuada quebra no montante realizado em Prestações de Serviço (-32%), situação que particularmente gravosa para a ESAC se tivermos em conta que este tipo de receitas é fundamental para garantir o seu funcionamento.

PLANO ESTRATÉGICO IPC	PLANO ACTIVIDADES 2023
1 OBJETIVOS	1 OBJETIVOS
1 INDICADORES COMUNS (KPI)	1 INDICADORES COMUNS (KPI)
0 % METAS COM KPI COMUNS ATINGIDAS OU SUPERADAS	0 % METAS COM KPI COMUNS ATINGIDAS OU SUPERADAS
100 % METAS COM KPI COMUNS NÃO ATINGIDAS OU SUPERADAS	100 % METAS COM KPI COMUNS NÃO ATINGIDAS OU SUPERADAS
0 METAS NULAS	0 METAS NULAS
0 METAS NÃO DEFINIDAS	0 META NÃO DEFINIDA
0 METAS COM RESULTADOS IMPOSSÍVEIS DE APURAR	0 METAS COM RESULTADOS IMPOSSÍVEIS DE APURAR

Indicadores comuns do IPC

Objetivo 13 - Assegurar a sustentabilidade económica e financeira da instituição

Quadro 8 - Resultados no objetivo 13

Indicador	Unidade	Meta PE IPC 2021-25	Ano anterior		Ano Atual							
			Período de referência	Resultado	Período de referência	Meta anual	Resultado	Variação		Taxa de realização da meta PE IPC	Taxa de realização da meta anual	Desvio da meta anual
				[a]				Valor	%			
58. Receitas obtidas na venda de bens e na prestação de serviços												
Receita cobrada na venda de bens e na prestação de serviços no ano	€	+10% de receita anual	2023	380 870 €	2024	371 500 €	352 636 €	-28 234 €	-7%	48%	94,9%	-5%
Variação: (Receita cobrada na venda de bens e na prestação de serviços no período - Receita cobrada na venda de bens e na prestação de serviços no período anterior) / Receita cobrada na venda de bens e na prestação de serviços no período anterior	%											
Média anual do quadriénio: Soma da receita anual do período/ 4	€		2017-2020	336 562 € média/ano	2024 vs 2017 a 2020	-	-	+16 074 €	+4,8%	-	-	-
Variação relativamente à média anual do quadriénio anterior %: (Receita cobrada na venda de bens e na prestação de serviços no ano - Receita média anual cobrada na venda de bens e na prestação de serviços no quadriénio anterior) / Receita média anual cobrada na venda de bens e na prestação de serviços no quadriénio anterior	%											

Metas com indicadores específicos da ESAC

Nas prestações de serviço à comunidade externa, para além das análises laboratoriais que são efetuadas pelos serviços da ESAC sem que exista qualquer contratualização formal, os montantes em causa e a sua duração, levam à necessidade de celebrar contratos ou proceder a qualquer outro tipo de formalização.

Na **Tabela 19 - ESAC** pode observar-se a evolução do número e montantes das prestações de serviço contratualizadas de 2015 a 2024 pela ESAC, verificando-se que, em relação ao ano de 2023, foi registada uma diminuição quer no número (-4), quer no valor das prestações de serviço em -65 945,91€.

A listagem das prestações de serviço contratualizadas em 2024, consta do **Anexo 1 - ESAC** ao Relatório de Atividades.

Como referido anteriormente, esta quebra verificada em 2024 nas Prestações de Serviço, no montante cobrado e no seu número, é preocupante pela importância que este tipo de receitas tem para o funcionamento corrente da ESAC, face a um orçamento de OE claramente insuficiente para as suas necessidades.

Tentando interpretar a situação, pode ser referido o facto de, em sentido contrário, se ter verificado um aumento das verbas provenientes, via IIA, de projetos de investigação, seja pelos gastos gerais que lhes estão associados, seja pelo tempo alocado em algumas tipologias de projetos. Numa fase em que o número de docentes de carreira tem decrescido, pode ser razoável que este aumento decorrente da atividade de investigação tenha repercussão na disponibilidade de docentes e técnicos se dedicarem à atividade da prestação de serviços à comunidade. Por outro lado, haverá que avaliar em que medida é que a atividade meritória do Gabinete de Interface com a Comunidade (GIC), na dependência dos SC-IPC, não colide em algumas áreas com os trabalhos que vêm sendo desenvolvidos pela ESAC.

PLANO ESTRATÉGICO DA UO	PLANO ACTIVIDADES DA UO 2023
2	2
INDICADORES ESPECÍFICOS DA UO	INDICADORES ESPECÍFICOS DA UO
0 %	0 %
METAS ESPECÍFICAS DA UO ATINGIDAS OU SUPERADAS	METAS ESPECÍFICAS DA UO ATINGIDAS OU SUPERADAS
100 %	100 %
METAS ESPECÍFICAS DA UO NÃO ATINGIDAS OU SUPERADAS	METAS ESPECÍFICAS DA UO NÃO ATINGIDAS OU SUPERADAS

Quadro 9 – Metas da ESAC com indicadores específicos

Indicador	Unidade	Meta PE UO	Ano anterior		Ano Atual							
			Período de referência	Resultado [a]	Período de referência	Meta anual [b]	Resultado [c]	Variação		Taxa de realização da meta PE IPC [f]	Taxa de realização da meta anual [g]	Desvio da meta anual [h] = [g] - 100%
								Valor [d] = [c] - [a]	% [e] = [d]/[a]			
Contratualizações para prestação de serviços à comunidade												
Nº de novas contratualizações	N.º	25	2023	20	2024	21	13	-7	-35,0%	52%	62%	-38%
Contratualizações para prestação de serviços à comunidade												
Valor de novas contratualizações	€	180 000,00 €	2023	150 000,00 €	2024	145 000,00 €	43 059,00 €	-106 941	-71,3%	24%	30%	-70%

Tabela 19 - ESAC. Prestações de serviço contratualizadas entre 2015 e 2024

Ano	Prestações de Serviços	Valor total contratualizado
2015	13	77 465,40 €
2016	7	112 218,40 €
2017	9	162 402,46 €
2018	19	123 853,70 €
2019	21	134 063,97 €
2020	14	111 489,34 €
2021	17	134 287,77 €
2022	24	109 004,91 €
2023	17	122 931,00 €
2024	13	43 059,00 €
Varição	-23,53%	-65 945,91 €

Ações desenvolvidas

Escola IPC

Todas as ações previstas foram executadas ou encontram-se em execução. A não conclusão de algumas das ações previstas deve-se à sua complexidade, como é o caso da reformulação da oferta formativa de 1º e 2º ciclo, com o objetivo de alinhar as métricas utilizadas nos diferentes cursos e, também por essa via, racionalizar a utilização dos recursos da docência.

Neste âmbito, merecem particular destaque a entrada a colocação a concurso e entrada em funcionamento das licenciaturas em Agronomia e Zootecnia e da aprovação do Programa Doutoral em Sustentabilidade Agroalimentar e Ambiental. No caso do Programa Doutoral, foi necessário dar seguimento às solicitações por parte da A3ES, a elaboração de regulamentos dos cursos de 3º ciclo e acordar com as restantes instituições envolvidas o formato de funcionamento.

Continuou-se o investimento, já iniciado em anos anteriores, para melhoria das condições de lecionação, nomeadamente do conforto dos edifícios, das condições de trabalho que são proporcionadas e das salas de aula.

5

AÇÕES PREVISTAS

80 %

AÇÕES PREVISTAS EXECUTADAS

20 %

AÇÕES PREVISTAS EM EXECUÇÃO/ EXECUÇÃO PARCIAL

0 %

AÇÕES PREVISTAS NÃO EXECUTADAS

AÇÕES EXECUTADAS PARA ALÉM DO PREVISTO

Ações planeadas promovidas pelas unidades orgânicas

Quadro 10 – Grau de execução das ações previstas no âmbito do eixo Escola IPC promovidas pelas unidades orgânicas – ESAC

Ação	Objetivos associados	Grau de execução até ao final do ano (assinalar com "x")			Descrição das atividades desenvolvidas
		Não executada	Em execução/ execução parcial	Executada	
Entrada em funcionamento dos novos ciclos de estudos já aprovados	1; 2; 3; 13			x	No ano letivo 2024/25 foram colocadas a concurso e entraram em funcionamento as novas licenciaturas em Agronomia e Zootecnia. Foi também aprovado, com acreditação para 6 anos, o Programa Doutoral em Sustentabilidade Agroalimentar e Ambiental
Adequação da oferta formativa	1; 2; 3; 6; 9; 13		x		Entrou em funcionamento o novo plano de estudo da Licenciatura em Tecnologia do Ambiente, alinhada com as métricas das restantes licenciaturas de forma a racionalizar a utilização de recursos.
Acompanhamento do processo da proposta de programa doutoral em Sustentabilidade Agroalimentar e Ambiental	1; 2; 3; 5; 6			x	Foi submetida a proposta do programa doutoral, que foi acreditada pela A3ES de forma incondicional por um período de 6 anos (máximo).
Garantir o funcionamento de atividades essenciais na instituição	12			x	Este objetivo foi plenamente cumprido. Foi possível manter o funcionamento regular da ESAC, em todas as suas vertentes, durante todo o ano.
Melhoria das condições de lecionação	2; 11			x	Foi continuado o investimento na melhoria das condições da ESAC, nomeadamente dos espaços dedicados à lecionação.

Inserção territorial

No âmbito da inserção territorial continuam a merecer destaque as prestações de serviço contratualizadas pela ESAC, maioritariamente por agentes económicos da região, ainda que com menor dimensão que em anos anteriores. Foram corrigidos os desvios verificados em anos anteriores relativos à lecionação de microcredenciações. Durante o ano de 2024, a ESAC lecionou 12 microcredenciações, sobretudo na área da produção agrícola e animal e da veterinária. Com estas microcredenciações pretendeu-se contribuir para uma maior qualificação não só dos estudantes da ESAC, mas também dos profissionais daquelas áreas.

Neste âmbito é ainda de referir a cada vez maior divulgação da loja da ESAC, cujo volume de faturação aumentou consideravelmente em 2024, sendo cada vez mais um local de referência, em particular no que à comercialização de produtos láteos e hortofrutícolas biológicos diz respeito.

3
AÇÕES PREVISTAS

100 %
AÇÕES PREVISTAS EXECUTADAS

0 %
AÇÕES PREVISTAS EM EXECUÇÃO/ EXECUÇÃO PARCIAL

0 %
AÇÕES PREVISTAS NÃO EXECUTADAS

0
AÇÕES EXECUTADAS PARA ALÉM DO PREVISTO

Ações planeadas promovidas pelas unidades orgânicas

Quadro 11 – Grau de execução das ações previstas no âmbito do eixo Inserção territorial promovidas pelas unidades orgânicas – ESAC

Ação	Objetivos associados	Grau de execução até ao final do ano (assinalar com "x")			Descrição das atividades desenvolvidas
		Não executada	Em execução/ execução parcial	Executada	
Participação em iniciativas no âmbito da Escola da Bairrada	4; 5; 6			x	A ESAC participou em todas as iniciativas no âmbito da Escola da Bairrada, nomeadamente em sessões de divulgação da sua oferta formativa. Foi colocado a concurso o CTeSP em Vitivinicultura Sustentável, a lecionar naquela escola.
Microcredenciações	4; 5; 6; 13			x	Foram realizadas 12 microcredenciações.
Prestação de serviços	4; 6; 13			x	A ESAC continuou a prestar serviços à comunidade, quer seja através da contratualização de prestações de serviços, quer seja pela disponibilização de serviços laboratoriais à comunidade. Também a loja da ESAC teve um reforço da sua atividade, refletida numa maior faturação.

Internacionalização

A ESAC continua a apostar na internacionalização, sendo prova disso a realização de todas as ações previstas neste âmbito. Neste âmbito, para além das questões relacionadas com a mobilidade, merecem destaque a participação da ESAC em atividades no âmbito do programa Erasmus+ e, naturalmente, o envolvimento da ESAC na Unigreen. Foi continuado o esforço por oferecer cada vez melhores condições aos estudantes Erasmus *incoming*. Nesse sentido, decidiu a Presidência da ESAC manter, por sua iniciativa e a seu encargo, a lecionação de cursos de língua e cultura portuguesa destinados a esses estudantes, não apenas da ESAC mas também de outras unidades orgânicas do IPC.

2

AÇÕES PREVISTAS

100 %

AÇÕES PREVISTAS EXECUTADAS

0 %

AÇÕES PREVISTAS EM EXECUÇÃO/ EXECUÇÃO PARCIAL

0 %

AÇÕES PREVISTAS NÃO EXECUTADAS

0

AÇÕES EXECUTADAS PARA ALÉM DO PREVISTO

Ações planeadas promovidas pelas unidades orgânicas

Quadro 12 – Grau de execução das ações previstas no âmbito do eixo Internacionalização promovidas pelas unidades orgânicas – ESAC

Ação	Objetivos associados	Grau de execução até ao final do ano (assinalar com "x")			Descrição das atividades desenvolvidas
		Não executada	Em execução/ execução parcial	Executada	
Universidade Europeia UNIGreen	5; 7; 12			x	A ESAC e os seus docentes participaram em diversas atividades no âmbito da Unigreen, nomeadamente na preparação de cursos com dupla titulação.
Reforço da integração dos estudantes estrangeiros	7			x	Foram reforçadas as medidas de integração dos estudantes internacionais, pela maior sensibilização da necessidade de adequação do funcionamento das unidades curriculares frequentadas por estes estudantes. Manteve-se em funcionamento o curso de língua portuguesa destinada a estes estudantes

Investigação

A participação dos docentes da ESAC em projetos de investigação continua a ser um aspeto fundamental. É claramente um dos aspetos em que a ESAC se diferencia positivamente, garantindo uma atualização permanente dos seus docentes. É também um aspeto que em muito contribui para que a ESAC seja considerada uma instituição de referência nos domínios em que leciona e investiga.

A Presidência da ESAC reconhece o esforço feitos pelos docentes para que tal seja possível e procura, dentro das limitações existentes, dar aos docentes e investigadores as condições necessárias para que possam prosseguir as suas atividades neste domínio.

Para além do reconhecimento da qualidade do trabalho desenvolvido e da repercussão que a atividade da investigação tem na qualidade dos cursos lecionados, na formação e na progressão dos seus docentes e técnicos, não é demais reiterar a importância que as verbas decorrentes dos Gastos Gerais associados aos projetos e a alocação de Recursos Humanos que continua a poder ser feita em diferentes tipologias de projetos, têm para o equilíbrio orçamental da ESAC. Esta é uma questão fortemente enraizada no funcionamento da Escola que, face a uma distribuição orçamental que é baixa para comportar as despesas em Pessoal e a multiplicidade de atividades inerentes ao seu funcionamento, sempre equilibrou as suas necessidades orçamentais com este tipo de receita.

2

AÇÕES PREVISTAS

100 %

AÇÕES PREVISTAS EXECUTADAS

0 %

AÇÕES PREVISTAS EM EXECUÇÃO/ EXECUÇÃO PARCIAL

0 %

AÇÕES PREVISTAS NÃO EXECUTADAS

0

AÇÕES EXECUTADAS PARA ALÉM DO PREVISTO

Ações planeadas promovidas pelas unidades orgânicas

Quadro 13 – Grau de execução das ações previstas no âmbito do eixo Investigação promovidas pelas unidades orgânicas – ESAC

Ação	Objetivos associados	Grau de execução até ao final do ano (assinalar com "x")			Descrição das atividades desenvolvidas
		Não executada	Em execução/ execução parcial	Executada	
Promoção da investigação científica	5; 7; 6; 12;13			x	Procurou-se reconhecer o esforço feito pelos docentes da ESAC em atividades de investigação, nomeadamente pela possibilidade de utilização de parte da verba obtida pela ESAC em resultado do financiamento de projetos de investigação.
Avaliação do CERNAS	7; 12; 13			x	Foi submetida à FCT o relatório de autoavaliação do CERNAS, tendo a equipa responsável pela elaboração desse relatório sido liderada por docentes da ESAC.

Responsabilidade social e solidariedade

Neste âmbito, a ESAC entende que deve constituir um modelo para a sociedade, em particular nos seus domínios de intervenção e entendendo também como responsabilidade social o contributo para a sustentabilidade. Assim, a ESAC apostou em modos de produção mais sustentáveis, como é o caso da agricultura biológica, e na produção de energia a partir de fontes renováveis, como é o caso da energia solar. Foram também melhoradas as condições de bem-estar animal, em que também a ESAC pretende ser um modelo a seguir.

Dentro deste âmbito, incluem-se também todas as medidas tomadas para melhorar a integração dos novos estudantes, evitando a existência de abusos e garantindo o respeito pela diferença. Igualmente foi feito um esforço para apoiar as iniciativas da Associação de Estudantes, de forma a tornar mais atrativo a participação dos estudantes nas suas atividades, contribuindo assim para o seu crescimento pessoal, e não apenas académico.

5
AÇÕES PREVISTAS

100 %
AÇÕES PREVISTAS EXECUTADAS

0 %
AÇÕES PREVISTAS EM EXECUÇÃO/ EXECUÇÃO PARCIAL

0 %
AÇÕES PREVISTAS NÃO EXECUTADAS

0
AÇÕES EXECUTADAS PARA ALÉM DO PREVISTO

Quadro 14 - Grau de execução das ações previstas no âmbito do eixo Investigação promovidas pelas unidades orgânicas – ESAC

Ação	Objetivos associados	Grau de execução até ao final do ano (assinalar com "x")			Descrição das atividades desenvolvidas
		Não executada	Em execução/ execução parcial	Executada	
Reforço da integração dos estudantes	6; 8			x	Foram realizadas diversas atividades no sentido de integrar os estudantes que ingressaram na ESAC. Houve um maior controlo das atividades de integração praticas pelos estudantes (praxes) de forma a evitar situações de abuso. Foram devidamente tratadas todas as queixas apresentadas neste âmbito, sempre em conjunto com o Gabinete de Apoio ao Estudante, a Associação de Estudantes e a Comissão de Praxe. Foi requalificado o Bloco Z, para utilização pela Associação de Estudantes.
Mitigação dos efeitos das alterações climáticas	10; 12			x	Foi reforçado o investimento na produção de energia a partir de fontes renováveis, nomeadamente pela instalação de painéis solares. Foi criada uma charca na exploração, de forma a garantir o abastecimento de água para fins agrícolas durante os períodos de menor precipitação.
Melhoria das condições de bem-estar animal	11			x	Em 2024 deu-se continuidade aos vários investimentos que realizados na reparação de várias estruturas de acondicionamento e estacionamento dos animais para lhes conferir maior tempo de pastagem e exercício ao ar livre, tanto dos efetivos em produção biológica como dos efetivos em produção convencional. As regras de segurança sanitária nas instalações são mais rigorosas, tendo-se realizado investimento na sinalética e vigilância dos espaços, bem como tendo passado a obrigatório todos os alunos, professores e visitantes das instalações equiparem-se devidamente e proceder à devida desinfeção para anular riscos de eventuais contaminações.
Reforço da produção agrícola biológica	10;11;13			x	A área de produção hortícola foi alargada ao ar livre e iniciou-se produção protegida em estufa no âmbito do projeto Agriflex, tendo-se apostado no aumento da diversidade de culturas e variedades produzidas, sendo a framboesa ao ar livre sob coberto uma das novas culturas introduzidas no âmbito do mesmo projeto. Aumentou-se também a diversidade de cereais produzidos em modo biológico, no âmbito do projeto CERTRA e a área total em modo de produção biológica é atualmente de 17 hectares, mais 5 hectares do que a área certificada em 2021.
Reforço da produção de energia a partir de fontes renováveis	10;11;13			x	Como previsto, no âmbito dos projetos de eficiência energética, em 2024 foram instaladas quatro UPAC com as seguintes potências individuais: 114 kW, 24 kW, 22 kW e 27 kW, esta com 2 baterias de 13,6 kWh, cada. Para além disso, no projeto

					Agriflex foi iniciada a produção de energia de dois sistemas fotovoltaicos experimentais, um com cerca de 10 kW, e outro com cerca de 7 kW.
--	--	--	--	--	---------------------------------------------------------------------------------------------------------------------------------------------

Outras ações transversais aos eixos estratégicos

Foram levadas a cabo um conjunto de iniciativas que permitiram uma melhoria geral das condições que a ESAC oferece aos seus estudantes e aos seus trabalhadores. Desta forma, espera-se um melhor desempenho de todos e um maior sentido de pertença à ESAC o que, inevitavelmente, trará benefícios para o funcionamento da instituição.

5

AÇÕES PREVISTAS

100 %

AÇÕES PREVISTAS EXECUTADAS

0 %

AÇÕES PREVISTAS EM EXECUÇÃO/ EXECUÇÃO PARCIAL

0 %

AÇÕES PREVISTAS NÃO EXECUTADAS

1

AÇÕES EXECUTADAS PARA ALÉM DO PREVISTO

Quadro 15 - Grau de execução das ações previstas transversais aos eixos estratégicos promovidas pelas unidades orgânicas – ESAC

Ação	Objetivos associados	Grau de execução até ao final do ano (assinalar com "x")			Descrição das atividades desenvolvidas
		Não executada	Em execução/ execução parcial	Executada	
Renovação e melhoria dos espaços e equipamentos	2; 5; 11; 13			x	Para além de um conjunto alargado de reparações e melhorias, destaca-se em 2024 a intervenção realizada nas Oficinas Tecnológicas de Lacticínios e nas Oficinas Tecnológicas de Hortofrutícolas realizada com recurso a verbas próprias, ou seja, sem apoio de qualquer tipo de projeto.
Melhoria da infraestrutura digital	2; 11			x	Foi reforçada a cobertura wifi em toda a escola, incluindo locais onde antes não existia acesso. Foi alargada a cobertura da rede física, possibilitando o acesso à internet de forma robusta em locais onde esse acesso não existia, nomeadamente na exploração pecuária.
Implementação das medidas previstas nas candidaturas ao PRR - Eficiência energética	10; 12			x	Com exceção da emissão dos respetivos certificado energéticos, durante o ano de 2024 foram executadas as restantes medidas de eficiência energética previstas nas quatro candidaturas aprovadas em 2023: Edifício Central, Bloco Z-AE, Loja e Laboratório de Máquinas Agrícolas e Laboratório de Reprodução Animal, num total de investimento que rondou os 857.000€.
Renovação do parque de máquinas	11			x	Foram adquiridos vários equipamentos para utilização na exploração, melhorando as suas condições de funcionamento, também numa perspetiva de aumento da sua potencial utilização no âmbito das atividades letivas.
Melhoria das condições gerais dos espaços da ESAC	2; 4; 11; 13			x	Foi realizado um conjunto de intervenções nos espaços da ESAC. Foram definidos circuitos de circulação automóvel mais adequados à atividade da ESAC, de forma a melhorar as condições de segurança rodoviária. Foram realizadas obras de requalificação de vários espaços que permitem agora a sua utilização em condições de conforto e segurança. Foi continuada a melhoria das condições do Jardim Machado Faria. Foram realizadas intervenções nos edifícios de forma a tornar os espaços mais modernos e a sua utilização mais apelativa. Foi requalificada a oficina de hortofrutícolas.

Outras ações não planeadas desenvolvidas pelas unidades orgânicas

No âmbito do programa PRR para modernização do ensino das ciências agrárias foram promovidas duas semanas de atividades destinadas aos estudantes do ensino secundário, uma no verão e outra no período de férias do Natal. Estas semanas foram frequentadas por um total de cerca de 70 alunos do ensino secundário. Pretende-se com estas semanas divulgar as atividades da ESAC e a relevância das suas formações. Estas iniciativas foram levadas a cabo em conjunto com o Gabinete de Interface com a Comunidade (GIC) do IPC, tendo sido envolvidas várias câmaras municipais. Assim, estas atividades contribuíram não só para uma maior divulgação da ESAC junto de potenciais estudantes, mas também contribuíram para o maior reconhecimento da ESAC no território em que se insere.

Anexo 1 - ESAC: Prestações de serviço contratualizadas pela ESAC em 2024

Entidade	Descrição da Prestação de Serviços	Responsável	Equipa	Início	Fim	Valor da adjudicação
BIOENERGIAS - GRUPO LENA	Formação em fertilidade do solo para renovação da acreditação de técnico responsável de valorização agrícola de lamas (VAL)	Daniela Santos	Filomena Miguens Rosinda Leonor Pato	01.04.2024	30.04.2024	1.400,00 €
Câmara Municipal de Matosinhos	Plano de gestão e controlo de espécies exóticas de plantas invasoras para o Município de Matosinhos	Hélia Marchante		01.10.2024	15.12.2026	19.910,00 €
Consultaccount	Projeto DG REFORM / AGIF analisar a exequibilidade do Plano Nacional de Gestão Integrada de Fogos Rurais. Este trabalho é realizado em consórcio académico com a Nova SBE e o Instituto Superior de Agronomia, sendo a gestão a cargo de Consultaccount.	Pedro Bingre do Amaral		04.11.2024	31.12.2024	7.000,00 €
DGADR - Medronhalva rede AGRI-DEM_SOLO	Ação de demonstração	Daniela Santos	Filomena Gomes Rosinda Leonor Pato	maio	maio	1.000,00 €
DGADR - Medronhalva rede AGRI-DEM_SOLO	Ação de demonstração	Daniela Santos	Filomena Gomes Rosinda Leonor Pato	novembro	novembro	750,00 €
ECOINSIDE	ECOINSIDE: Fase 7 - Extensão Consultoria, workshop e visitas técnicas para a implementação do projeto a novos fornecedores do Grupo JM e reavaliação de fornecedores mais antigos no projeto.	Daniela Valente Simões dos Santos	Isabel Dinis	01.04.2024	30.11.2024	2.012,00 €
ECOINSIDE	7ª fase - Extensão: Consultoria, workshop e visitas técnicas para a implementação do projeto a novos fornecedores do Grupo JM e reavaliação de fornecedores mais antigos no projeto.	Daniela Santos	Isabel Dinis	01.04.2024	31.12.2024	2.012,00 €

Entidade	Descrição da Prestação de Serviços	Responsável	Equipa	Início	Fim	Valor da adjudicação
Espaço Visual – Consultores de Engenharia Agronómica LDA	Consultoria e no Curso Cultura do Medronho (R7)	Justina Franco		13.05.2024	17.06.2024	650,00 €
Espaço Visual – Consultores de Engenharia Agronómica LDA	Consultoria e no Curso Cultura do Medronho (R8)	Justina Franco		02.11.2024	11.11.2024	650,00 €
EUVG	Apoio a atividades letivas no Laboratório de Reprodução Animal	David Gomes	Adélia Vaz Lurdes Pires Jorge Arede	20.03.2024	30.04.2024	4.050,00 €
EUVG	Atividades letivas no Laboratório de Reprodução Animal (8h), com supervisão do Professor Pedro Pinto Bravo	Pedro Pinto Bravo		19.03.2024	31.03.2024	1.300,00 €
TAGUS - Associação para o Desenvolvimento Integrado do Ribatejo Interior	FORMAÇÃO: "Valorização dos produtos locais das zonas rurais – O Caso do Medronheiro" a realizar em 3 sábados em Abrantes	Filomena Gomes	Goreti Botelho Ivo Rodrigues Rosinda Leonor Pato	10.02.2024	24.02.2024	725,00 €
VUMBA (7)	Assistência técnica a exploração de ovinos e caprinos em produção biológica – fase 7	Rui Amaro		01.01.2024	01.12.2024	1.600,00 €
TOTAL DAS PRESTAÇÕES DE SERVIÇOS CONTRATUALIZADAS EM 2024			13	01.01.2024	31.12.2024	43.059,00 €

**Anexo 2 - ESAC: Projetos de investigação geridos pelo IIA, RI-SC IPC e INOPOL
com participação de elementos da ESAC, durante o ano de 2024**

Projeto	Coordenador/ Responsável	Elementos da equipa da ESAC
Agenda GreenAuto - EI BOT 4.0	Nuno Ferreira - ISEC	Elisabete Freitas
Agenda Transform P 1.1 - Melhoramento	Filomena Gomes - ESAC	Maria Manuel Vidal José Borralho
Agenda Transform P 1.4 - Melhor Floresta	Raúl Salas - ESAC	José Borralho José Gaspar Beatriz Fidalgo
Agenda Transform P 5.1 - FKAcademy	Maria Beatriz Fidalgo - ESAC	José Manuel Tavares José Gaspar Raúl Salas
Agriflex	Marta Lopes - ESAC	Daniela Santos Maria Filomena Miguens Luís Coelho Cristina Isabel Galhano Manuel Augusto Nunes Maria Isabel Dinis Elisabete Freitas Sandra Santos Filipe Melo José Augusto Borralho Dina Bugalho Vitor Manuel Carvalho Luís Valério Rui Amaro
AGROVILA - LA 10.2 - Capacitação	M ^a Isabel Dinis - ESAC	Pedro Moreira Daniela Santos Filomena Miguéns
AGROVILA - LA 10.5 - Inovação	M ^a Isabel Dinis - ESAC	Pedro Moreira Daniela Santos Filomena Miguéns
BioComp_3.0	Daniela Santos - ESAC	Maria Filomena Miguens Hélia Marchante Rosinda Pato Maria Isabel Dinis Susana Dias Fernando Amaral

Projeto	Coordenador/ Responsável	Elementos da equipa da ESAC
CARB2SOIL LA 3.1 - Alimentação	António Dinis Ferreira - ESAC	Daniela Santos Manuel Nunes Alexandra Oliveira Amélia Ramos M ^a Antónia Conceição Roberto Costa Rui Amaro
CARB2SOIL LA 3.2 - Efluentes	António Dinis Ferreira - ESAC	Daniela Santos Manuel Nunes Alexandra Oliveira Amélia Ramos M ^a Antónia Conceição Roberto Costa Rui Amaro
CARB2SOIL LA 3.3 - Fertilização	António Dinis Ferreira - ESAC	Carla Rodrigues Daniela Santos Manuel Nunes Rui Amaro
CARB2SOIL LA 3.4 - Matéria Orgânica	António Dinis Ferreira - ESAC	Carla Rodrigues Daniela Santos Manuel Nunes Rui Amaro
CERNAS UIDB/00681/2020	António Dinis Ferreira - ESAC	Investigadores acreditados no CERNAS
CERTRA - LA 1.1 - Consumo	M ^a Isabel Dinis - ESAC	Daniela Santos Pedro Moreira
CERTRA - LA 1.2 - Produtos	M ^a Isabel Dinis - ESAC	Daniela Santos Pedro Moreira
CERTRA - LA 1.3 - Dieta	M ^a Isabel Dinis - ESAC	Daniela Santos Pedro Moreira
CERTRA - LA 1.4 - Comunicação	M ^a Isabel Dinis - ESAC	Daniela Santos Pedro Moreira
Controlo do Ganso-do-Egito no Tejo e Além	David Rodrigues (ESAC)	-
DUT Ecletic - Viabilização de planos de ação de economia circular para cidades de pequena e média dimensão	Érica Castanheira - SP	Carla Rodrigues
Espumante de Portugal	António Dinis Ferreira - ESAC	Kiril Bahcevandziev Justina Franco
Gaime - PRR-C05-i03-I-000235 - LA 7.2 - Conhecimento	Luís Coelho - ESAC	Manuel Augusto Nunes Maria Isabel Dinis

Projeto	Coordenador/ Responsável	Elementos da equipa da ESAC
Gaime - PRR-C05-i03-I-000235 - LA 7.5 - Territórios Rurais Inteligentes	Luís Coelho - ESAC	Manuel Augusto Nunes Maria Isabel Dinis
Gaime - PRR-C05-i03-I-000235 - LA 7.6 - Diversificação Económica	Luís Coelho - ESAC	Manuel Augusto Nunes Maria Isabel Dinis
GREENBOTICS - Sistema Robótico Inteligente para Agricultura Digital	Carla Ferreira (ESAC)	António Dinis Ferreira Anne-Karine Boulet
LIFE - Coop Cortaderia	Hélia Marchante - ESAC	Vítor Carvalho
LIVESEEDING - Trabalho de multiplicação de sementes	Pedro Moreira - ESAC	Daniela Santos Isabel Dinis Rui Costa Cristina Galhano
Phos4Cycle - Monitorización de fosfatos en actividades agroganadera para el uso sostenible del suelo y el agua	Carla Rodrigues - ESAC	Filomena Miguéns Daniela Santos Cristina Galhano Rosinda Pato Luísa Chambel
PROMEDRICE- Proteção dos recursos hídricos nos agroecossistemas orizícolas mediterrâneos através de práticas agrícolas eficazes	José Manuel Gonçalves - ESAC	Olga Filipe Cláudia Santos Filipe Melo Helena Marques Isabel Duarte Jorge Varejão Kiril Bahcevandziev Manuel Nunes Maria Paula Amador Rosinda Pato Teresa Vasconcelos
RN21 - Inovação na Fileira da Resina Natural para Reforço da Bioeconomia Regional	Filomena Gomes - ESAC	Isabel Duarte José Borralho José Gaspar Manuel Nunes Mª Manuel Vidal Rosinda Pato Teresa Vasconcelos
SOLO C+ LA 4.1 - Conservação	António Dinis Ferreira - ESAC	Carla Rodrigues Daniela Santos Luísa Chambel Manuel Nunes Mª Alexandra Oliveira Mª Amélia Ramos Rui Amaro

Projeto	Coordenador/ Responsável	Elementos da equipa da ESAC
SOLO C+ LA 4.3 - Gestão	António Dinis Ferreira - ESAC	Manuel Nunes
SOLO C+ LA 4.4 - Adaptação	António Dinis Ferreira - ESAC	Daniela Santos Manuel Nunes Roberto Costa Rui Amaro
SOLO C+ LA 4.7 - Comunicação	António Dinis Ferreira - ESAC	Carla Rodrigues Daniela Santos Luísa Chambel Manuel Nunes Rui Amaro
UNIGreen		Daniela Santos João Gândara Sara Proença
ECOLUTION	António Dinis Ferreira - ESAC	
OLIVER	Vivina Carreira - ESAC	Ivo Rodrigues - ESAC
CIRCULAR	Fátima Oliveira - ESAC	Ana Bela Lopes - ESAC Luís Coelho - ESAC
QUARSU	Rui Costa	
IMPAR	Sara Proença - ESAC	
INCUBATOR 4.0	Sara Proença - ESAC	
INOVC+: Ecosistema de Inovação para a Transferência de Conhecimento e Tecnologia da Região Centro	Sara Proença - ESAC	

**Anexo 3 - ESAC: Projetos de investigação submetidos em 2024
envolvendo elementos da ESAC**

Designação do Projeto	Investigador Responsável	Outros elementos da equipa de I&D
NatuProtein - Climate-smart bioeconomy and bioenergy through a social inclusive production chain	Rui Costa (ESAC)	Carla Rodrigues Jorge Viegas
RESTARCH: A valuable ingredient for the development of starch-based foods employing physical processes.	Rui Costa (ESAC)	
OnFarmDiv - Crop diversification on farms to support the agroecological transition	Pedro Moreira (ESAC)	Isabel Dinis Daniela Santos Goreti Botelho Manuela Abelho
WetBioWell: Revealing Biodiversity-Water-Climate links for transformative changes in wildland-urban transition landscapes using wetlands to support biodiversity and human well-being	Carla Ferreira (i2A)	Manuela Abelho Anne Boulet António Dinis Ferreira David Rodrigues
Enclusive - Connecting Rural and Urban Energy Systems through Inclusive Sharing Models	Marta Lopes (ESAC)	
INSPIRA - Inovação Sustentável em embalagens: Pesquisa, Inteligência, Responsabilidade e Ação	João Gândara (ESAC)	Marta Lopes João Noronha Marta Henriques
INOV4INDUSTRY - TRANSFERIR CONHECIMENTO CIENTÍFICO E TECNOLOGIA PARA A INDÚSTRIA	Marta Henriques (ESAC)	Carla Rodrigues Carlos Dias Pereira Sandra Santos Ivo Rodrigues Marta Lopes
Enhancing Sustainable Palm Oil Production through Integrated Intercropping Systems and Waste Management	Teresa Vasconcelos (ESAC)	
ResSuDSCita - Resilient and Sustainable Drainage Systems for Cities	Joaquim Sousa (ISEC)	Carla Rodrigues
Water Wise - Enhancing Urban Water Resilience: Integrating Climate Change Impacts, Early Warning Systems, and Nature-Based Solutions	Carla Ferreira (i2A)	António Dinis Ferreira
REROAD - Transforming Urban Streetscapes into Nature-base Spaces for People and Biodiversity	Carla Ferreira (i2A)	Marta Lopes

Designação do Projeto	Investigador Responsável	Outros elementos da equipa de I&D
CERNAS - Financiamento Plurianual 2025-2029	Rui Costa (ESAC)	Investigadores do IIA
AgriCLIMA - Understanding and securing agriculture-based climate change mitigation	Carla Ferreira (i2A)	António Dinis Ferreira Anne Boulet Pedro Moreira Susana Dias Pereira
EquiEndoNGF - Expressão do NGF no endométrio equino e o seu potencial papel na endometrose equina	Maria Rosa Rebordão (ESAC)	Pedro Bravo
NATURE - New Agriculture Techniques Under a Robotic Environment	Nuno Ferreira (ISEC)	Luís Coelho Cristina Galhano
NUTREC4AGRI - Turning waste into a resource: Development of green fertilizers through nutrient's recovery from agri-food byproducts and livestock effluents	Verónica Oliveira (i2A)	António Dinis Ferreira Carla Rodrigues Isabel Dinis
NemSolOmics - From OMICS to field: Mapping new sustainable strategies against potato-cyst and root-knot NEMatodes in SOLanaceae	Maria José Cunha (ESAC)	Cristina Galhano Filipe Melo
MAP.INVADER - Invasive alien plants mapping over national extents using an automated and multi-scale remote sensing approach	Hélia Marchante (ESAC)	
RESCUE - Integrated Strategies for Sustainable Invasive Plant Management, Ecosystem Restoration, and Community Engagement	Hélia Marchante (ESAC)	Manuela Abelho Vitor Carvalho
SEVEREFIRE - Avaliar a severidade do fogo para apoio a uma gestão florestal sustentável num clima em mudança.	Joaquim Sande Silva (ESAC)	José Gaspar Cláudia Santos Ernesto de Deus
FuelWise - Aprofundamento das Melhores Técnicas para a Criação e Manutenção de Faixas de Gestão de Combustível na Envolvente a Elementos Expostos a Incêndios Rurais	Joaquim Sande Silva (ESAC)	José Gaspar
FungInsect4Safe - Desenvolvimento de insecticidas e/ou fungicidas de inspiração natural: síntese, bioatividades e nanoformulações	Carla Ferreira (i2A)	Maria José Cunha Filipe Melo Cristina Galhano
EquiEndoTreat - New approaches to equine endometrosis treatment: the potential use of niclosamide, nintendanib, pirfenidone and ozone in equine endometrium	Maria Rosa Rebordão (ESAC)	Pedro Pinto Bravo
EnergyFLEX - EnergyFLEX – Ferramentas avançadas para um sistema energético flexível e resiliente	Marta Lopes (ESAC)	
PaltformHtag – HelminthTag: Towards the development of a vaccine platform based in a immunostimulant fused tag	Maria Antónia Conceição (ESAC)	Ana Sofia Frias (ESAC)

Designação do Projeto	Investigador Responsável	Outros elementos da equipa de I&D
BioHarmony - Systemic solutions for Nature Revitalization of intensive agriculture in Biogeographical Regions	Carla Ferreira (i2A)	António Ferreira Anne Boulet Pedro Moreira Manuela Abelho David Rodrigues Filomena Miguens Daniela Santos
WATERSAFE - Saving Blue&Green water and biodiversity by enabling regional resilience in drought prone European regions	Carla Ferreira (i2A)	António Ferreira Anne Boulet Pedro Moreira David Rodrigues Filomena Miguens Daniela Santos
AQUAGREEN	Teresa Vasconcelos (ESAC)	Olga Filipe Paula Amador Isabel Duarte Kiril Bachcevandziev Cláudia Santos Manuel Nunes Filipe Melo José Manuel Gonçalves Carla Rodrigues
CropDiversifiers	Pedro Moreira (ESAC)	Daniela Santos Isabel Dinis Goreti Botelho Cristina Galhano
OIKODEME	Pedro Moreira (ESAC)	
ECooWaste	Verónica Oliveira (ESAC)	Marta Henriques Carlos Dias Pereira Carla Rodrigues Susana Dias
NEBULA - NEw approaches to urBan water quality management Using advanced monitoring systems and natural bAse solutions	António Dinis Ferreira (ESAC)	
TERRAS	António Dinis Ferreira	
TERRA - Leading Transformation toward soil Erosion Reduction for a Resilient Agriculture in Europe	Carla Ferreira (i2A)	António Dinis Ferreira Anne Boulet

Designação do Projeto	Investigador Responsável	Outros elementos da equipa de I&D
TerraVita	Pedro Moreira (ESAC)	
SWIFT - Smart Wireless solutions for agriculture/Farming and industry Technologies	Carla Ferreira (i2A)	António Dinis Ferreira Anne Boulet
HOLISTIC	Pedro Moreira (ESAC)	
AgreeD - Building Research Excellence and Innovation Capacity in WIDERA Agriculture for the Twin (Green and Digital) Transition	Rui Costa (ESAC)	
3FENS - Fostering Forest Futures: Empowering the Next Generation in Sustainable Management	Hélia Marchante (ESAC)	Vítor Carvalho Joaquim Sande Silva
HYDROHOMEFARM - SISTEMA INTELIGENTE, MODULAR E ADAPTATIVO PARA CULTIVO AGRÍCOLA EM AMBIENTE HIDROPÓNICO DOMÉSTICO	António Dinis Ferreira (ESAC)	Kiril Bahcevandziev Justina Franco
HUMIK - Compostor Comunitário Inteligente	Verónica Oliveira (i2A)	Daniela Santos Filomena Miguens Isabel Dinis Rosinda Pato Susana Dias Carla Rodrigues
ArBioMiclnov - Potencializando a Produção de <i>Arbutus unedo</i> com Biorreatores e Microorganismos no Solo. Da Semente Certificada aos Produtos Inovadores	Filomena Gomes (ESAC)	Maria Manuel Vidal José Maia Justina Franco Marta Henriques Ivo Rodrigues Goreti Botelho Rosinda Leonor Pato Sandra Santos José Borralho
iN_Seed - Sementes florestais e Inteligência natural, uma abordagem tecnologicamente sustentada na promoção de ecossistemas resilientes	Raul Salas (ESAC)	Beatriz Fidalgo Daniela Santos
MedroVa4iCare: Valorização do medronheiro	Carla Moura (IIA)	Marta Henriques
AgriBos	Isabel Dinis (ESAC)	Beatriz Fidalgo Raul Salas
PANDORA - Estratégias integradas de luta contra a proliferação de microplásticos nos ecossistemas do SUDO E	António Dinis Ferreira (ESAC)	Anne Boulet Kiril Bahcevandziev Jorge Varejão Olga Filipe

Designação do Projeto	Investigador Responsável	Outros elementos da equipa de I&D
LIFE24-NAT-PT-LIFE LUDWIGIA	Hélia Marchante (ESAC)	Vítor Carvalho Manuela Abelho
PROMOTE - PROtein Metrics & protocol Optimisation for Transitioning towards Environment sustainability	Marta Henriques (ESAC)	Carlos Dias Pereira Ivo Rodrigues João Noronha
IrriOliv - Site adapted irrigation strategies to increase water use efficiency under the climate change scenario in Olive Production	José Manuel Gonçalves (ESAC)	Teresa Vasconcelos Manuel Nunes Kiril Bahcevandziev Paula Amador Isabel Duarte
LEVERBLUE - Leveraging the Blue Economy through Sustainable Bioresource Utilization, Waste Reduction, and Value Creation in Fisheries and Aquaculture	Rui Costa (ESAC)	Carlos Dias Pereira
AGRIFOODSKILLS	Rui Costa (ESAC)	
NAWA	Manuela Abelho (ESAC)	
WATERMAN	Rui Costa (ESAC)	

Anexo 4 - ESAC: Aquisições e investimentos concretizados no ano de 2024

Bens e equipamentos

Descrição do bem	Quant.	Valor
Antena Recetor Gnss Precisional 2 com bolsa de transporte	1	1 353,00 €
Arca Congeladora Horizontal Becken Bcf8337 - Laboratório	1	231,77 €
Arca de Refrigeração - Gre1400-940L - Laboratório	1	1 376,37 €
Armários de 9 Cacifos para AEEESAC	8	2 509,20 €
Armários Vestiário Np-1116-1975 Tipo A	2	688,80 €
Armários Vestiário Np-1116B C/ Divis. Vert	2	639,60 €
Capacete Pacific Mod. R7Hv C/ Ventilacao Branco	1	187,33 €
Carro - Twb400 - Carro basculante	1	772,44 €
Equipamento de Análise Qualidade Do Ar Tekcoplus SIm25Tk	1	49,80 €
Escada Metálica Exterior para Acesso Ao Telhado Do Bloco A	1	2 440,01 €
Frigorífico Combinado Becken	1	294,00 €
Instalação de Sistema de Comunicação no Elevador (Bloco E)	1	1 168,50 €
Interface Wifi para AVAC Mitshubish	1	1 568,25 €
Lavadora Pressão Sthil Re170 Plus	1	694,41 €
Livro Small Animal Surgical Nursing	1	84,80 €
Livro A Cerveja - Património de Coimbra e do Mundo	1	45,45 €
Livro Aaevt'S Equine Manual for Veterinary Technicians	1	84,80 €
Livro Aguardentes Vinícolas, Tecnol. Reprod e Envelhec	1	19,26 €
Livro Bsava Manual of Practical Veterinary Welfare	1	116,60 €
Livro Canine and Feline Infectious Diseases	1	111,30 €
Livro Clinical Pharmacology and Therapeutics for Veterinary	1	74,20 €
Livro Ethics, Law and the Veterinary Nurse	1	42,40 €
Livro Fiziologia - Elaboração de Vinhos Espumantes	1	33,21 €
Livro Handbook of Veterinary Communication Skills Isbn 9781	1	58,30 €
Livro O Vinho - Da Uva À Garrafa Isbn: 978-989	1	41,75 €
Livro Professionalism and Reflection in Veterinary Nursings	1	53,00 €
Livro Textbook of Equine Veterinary Nursing	1	132,50 €
Livro Determining the Economic Value of Water - Concepts	1	73,99 €
Livro Economia do Ambiente: Conceitos e Desenvolvimentos	1	25,30 €
Livro Environmental and Natural Resource Economics	1	63,58 €
Livro Introduction to Environmental Economics	1	81,41 €
Máquina Cravar Romax Eco Eletrica com matrizes	1	1 003,68 €
Máquina de Lavar Roupa Marca Kunft 6Kg, Refª KwM5315	1	253,23 €
Máquina de Secar	1	229,99 €

Descrição do bem	Quant.	Valor
Máquina de Tosquia Heiniger Progress	1	429,00 €
Máquina Fotográfica Canon Eos R6 Mark II + 24-105S	1	2 499,00 €
Mesa de piquenique redonda em madeira	2	1 050,00 €
Mesa dupla C/ 1200X500X740	1	974,16 €
Micro-ondas Flama 1833FI 20	1	99,99 €
Monitor Asus Va2Ehf Led Ips Fhd 100Hz	1	119,59 €
Nogueiras Enxertadas - variedades Chandler, Hartley e Lara	1	795,00 €
Objetiva Rf 100-400Mm F5.68 Is Us	1	583,99 €
Quadro de porcelana Branca Pro 120X250	3	697,41 €
Rolhadora manual Rolha Espumante	1	319,80 €
Sistema Ar Condicionado Tipo Mural Mitsubishi	1	2 337,00 €
Sistema de Filtragem - Sala de Culturas	1	5 404,80 €
Temtop Lkc -1000S+2Nd Detetor de CO2	1	162,63 €
Temtop Medidor de CO2	1	158,57 €
Trator Massey Ferguson MF5709M D4 - matrícula BM-63-RP (PDR 2020)	1	53 675,00 €
TV Google 32Hgo - Comunicação	1	169,99 €
IMPULSOS JOVENS - Escadote Alumínio 2m	2	340,00 €
IMPULSOS JOVENS - Cabo Telescópico 1.20-2.Mtp/Serrote/Tesoura PS22-23	1	141,25 €
IMPULSOS JOVENS - Serrote Poda Bluebird CS22-04	1	207,92 €
IMPULSOS JOVENS - Tesoura Felco 2	6	416,90 €
IMPULSOS JOVENS - Tesoura Poda 3440 Ext. (Bellota)	1	79,99 €
PRR-EE - Fotovoltaica Autoconsumo (fornecimento, licenciamento e montagem)	1	107 054,83 €
PRR-EE - Sistema Solar Térmico para AQS no Bloco Z-AE	1	6 703,50 €
PRR-EE - Sistema Solar Térmico para AQS no Edifício Da Loja	1	6 531,30 €
PRR-EE - Sistemas Solares Térmicos para AQS nos Edifícios F E G	1	7 134,00 €
PRR-EE - Substituição de luminárias em edifícios da ESAC	1	20 011,01 €
PRR-EE - Caixilharia e Isolamento da Envolvente Opaca em edifícios da ESAC	1	642 734,90 €
Total		884 567,76 €

Reparação/manutenção de espaços e infraestruturas

Descrição	Quant.	Valor
Reparação do pavimento do Bar	1	1 845,00 €
Reparação da rede de incêndios no Lab. ValoRen e rede de drenagem de pluviais	1	14 932,20 €
Reparação da linha de abastecimento de água para os equipamentos na OTH	1	4 484,48 €
Rede para reparação de vedações de animais	1	1 020,90 €
Fornecimento e montagem painel sandwich em contentor da horta	1	2 460,00 €
Reparação da ligação exterior no para-raios do Bloco C	1	313,65 €
Reparação de portas automáticas	1	957,31 €
Correção da rede de gás - Laboratórios do edifício central	1	2 349,30 €
Reparação do pivot do caldeirão	1	381,30 €
Reparação do cilindro hidráulico - direção do trator	1	202,95 €
Reparação das tubagens de alimentação de dois carteis - Laboratório ValoRen	1	1 611,30 €
Manutenção de compressor - Laboratório ValoRen	1	910,20 €
Substituição de motor e do variador de velocidade em Sistema de extração ValoRen	1	2 214,00 €
Manutenção dos refrigeradores das Câmaras de Frio - ValoRen	1	2 091,00 €
Serviço de reparação da máquina de lavar louça de laboratório ValoRen	1	845,13 €
Isolamento do chão da camara frigorífica da loja	1	954,79 €
Pavimentação da zona de recepção de alimento concentrado no exterior do núcleo pecuário do Ovil	1	5 066,80 €
Manutenção sistemas AQS (Clínica Vet. e Bloco A) e outros	1	5 799,45 €
Pintura de edifícios e adaptação de instalações para Espaço de Inovação Pedagógica	1	26 343,13 €
Lavagem e hidrofugante na cobertura das Cavalariças nº1 e nº2	1	4 218,90 €
Caleiras para lateral da cavalaria	1	3 343,82 €
Substituição de vãos com porta dupla e fixos no Bloco B e acesso à Biblioteca	1	8 119,16 €
Reparação de alfaias agrícolas - Peças e componentes para máquinas agrícolas	1	1 994,86 €
Manutenção de canalização / obras de reparação Laboratório ValoRen	1	2 949,32 €
Empreitada de Melhoramentos nas OTH e OTL	1	126 917,88 €
Instalação de portões, acessos e correção da circulação na zona das Oficinas, INOPOL e Picadeiros	1	23 625,00 €
Reparação do autocarro IVECO	1	391,08 €
Total		246 342,91 €

Anexo 5 - ESAC: Protocolos estabelecidos pela Escola Superior Agrária de Coimbra em 2024

Para além de cerca de 250 protocolos de estágio para que os alunos da ESAC cumpram a componente prática letiva prevista em todos os cursos da ESAC, indicam-se outros 53 protocolos celebrados durante o ano de 2024.

Entidade	Âmbito	Data da Assinatura
Escola Secundária c/3º CEB de Cristina Torres	Estágio de Inês Isabel Cruz Machado	03-01-2024
Escola Secundária c/3º CEB de Cristina Torres	Estágio de Mariana Ferreira Marcelo	03-01-2024
Escola Secundária c/3º CEB de Cristina Torres	Estágio de Mariana Inês Rosa Lopes	03-01-2024
Escola Secundária c/3º CEB de Cristina Torres	Estágio de Beatriz Ferreira Brazão	03-01-2024
AIM CIALA, SA - Centro de Inseminação Artificial do Litoral Alentejano, SA	Melhoramento genético da raça Bísara na exploração suínica da ESAC	18-01-2024
AIM CIALA, SA - Centro de Inseminação Artificial do Litoral Alentejano, SA	Estreitar as relações de cooperação e intercâmbio entre as partes, de modo que ambas possam beneficiar de ações de colaboração nos domínios de atividade a que se dedicam	18-01-2024
ONROAD, Sociedade de Formação Rodoviária, Lda	Estreitar as relações de cooperação e intercâmbio entre as partes, de modo que ambas possam beneficiar de ações de colaboração nos domínios de atividade a que se dedicam	22-01-2024
Escola Profissional Profitecla	Estágio de Diogo Alexandre Lopes da Costa	05-02-2024
Unidade Local de Saúde de Coimbra, EPE	Concretização da Formação Prática em Contexto de Trabalho, num total de 100 horas, no âmbito da Tipologia da Operação "Qualificação de Pessoas com Deficiência e Incapacidade" - Formando Tony James Weeks	22-02-2024
Agrupamento de Escolas de Pombal	Formação em Contexto de Trabalho no âmbito do Curso Profissional Técnico de Análises Laboratoriais	28-02-2024
Agrupamento de Escolas de Pombal	Formação em Contexto de Trabalho para o Curso Profissional Técnico de Análises Laboratoriais	28-02-2024
Associação Diogo de Azambuja/ Escola Profissional e de Desenvolvimento Rural do Baixo Mondego	Estágio de Keite Vila Nova dos Santos	29-02-2024
APCC - Associação de Paralisia Cerebral de Coimbra	Apoio à colocação de Carlos Manuel Rodrigues da Assunção	29-02-2024
ONROAD, Sociedade de Formação Rodoviária, Lda	Definição das obrigações entre as partes para a realização da Edição nº 1/2024 do curso COTS (Conduzir e Operar Trator em Segurança)	15-03-2024
União de Freguesias de S. Martinho do Bispo e Ribeira de Frades	Estreitar as relações de cooperação e intercâmbio entre as partes, de modo a que ambas possam beneficiar de ações de colaboração nos domínios de atividade a que se dedicam	18-03-2024
União de Freguesias de S. Martinho do Bispo e Ribeira de Frades	Definição das condições a considerar entre as partes e procedimento para a utilização do autocarro da União de Freguesias em deslocações solicitadas pela ESAC, nomeadamente, na realização de visitas de estudo com os estudantes, docentes e não docentes	20-03-2024
3D Lab Comunicação e Gestão de Imagem, Lda (3DLab)	Exploração comercial de painel publicitário na área próxima da vinha da ESAC e utilização temporária de posições de formato 10m x 5m na autoestrada A1, bem como definição das condições relativas à produção de conteúdo e telas	26-03-2024

Entidade	Âmbito	Data da Assinatura
Associação Portuguesa para as Perturbações do desenvolvimento e Autismo de Coimbra	Integração, na fase de formação prática em contexto de trabalho, do formando Paulo Sérgio D'Ascenção Monteiro, do curso nº 2 - Operador/a de Jardinagem, na área de Floricultura e Jardinagem	01-04-2024
Município de Albergaria-a-Velha	As atividades a serem desenvolvidas no âmbito do Protocolo consistirão em ações conjuntas que decorrem no âmbito das atribuições das Partes constantes na Cláusula 1	19-04-2024
ONROAD, Sociedade de Formação Rodoviária, Lda	Definição das obrigações entre as partes para a realização da Edição nº 2/2024 do curso COTS (Conduzir e Operar Trator em Segurança)	26-04-2024
Escola Secundária c/3º CEB de Cristina Torres	Estágio de Inês Isabel Cruz Machado	03-01-2024
Escola Secundária c/3º CEB de Cristina Torres	Estágio de Mariana Ferreira Marcelo	03-01-2024
i2A; Diana Narcisa Melinceanu	The purpose of the Agreement, known as Hosting Agreement for Researchers, is to regulate relations between the contracting parties by defining the rules to be observed, as well as the obligations and rights of the parties	13-05-2024
Espaço Visual - Consultores de Engenharia Agronómica, Lda	Consultoria e conceção de conteúdos para formação profissional - Cultura do Medronheiro	13-05-2024
Agrupamento de Escolas de Águeda Sul - AEAS	Formação em Contexto de Trabalho - Estágio de Lucas Mendes da Paz	13-05-2024
Agrupamento de Escolas de Águeda Sul - AEAS	Estabelecer mecanismos que permitam: encaminhar a população jovem para as respostas de qualificação mais adequadas às suas necessidades e perfis; contribuir para o desenvolvimento de competências pessoais e profissionais visando o exercício de uma profissão; privilegiar as ofertas formativas que correspondem às necessidades de trabalho locais e regionais; preparar para aceder à formação pós-secundária ou ao ensino superior, se for essa a vontade dos jovens	13-05-2024
Agrupamento de Escolas de Pombal - Escola Secundária de Pombal	Estágio de José Pedro Ferreira Custódio Pires	15-05-2024
i2A; Maria Filomena Figueiredo Nazaré Gomes	Permitir o acesso aos meios técnicos e logísticos, nomeadamente laboratórios, espaço de gabinete, telefone e acesso a meios informáticos (conta de correio eletrónico e Gestão Documental)	20-05-2024
Agrupamento de Escolas Figueira Norte	Estágios de Denise Marques do Nascimento e Raísa Sabrina Noronha Torralvo	24-05-2024
Agrupamento de Escolas Figueira Norte - Escola Secundária c/3º CEB de Cristina Torres	Estágio de Raísa Sabrina Noronha Torralvo	03-06-2024
Agrupamento de Escolas Figueira Norte - Escola Secundária c/3º CEB de Cristina Torres	Estágio de Emanuel do Carmo Rodrigues do Nascimento	03-06-2024
ONROAD, Sociedade de Formação Rodoviária, Lda	Definição das obrigações entre as partes para a realização da Edição nº 3/2024 do curso COTS (Conduzir e Operar Trator em Segurança)	07-06-2024
Institut National de Recherche pour l'Agriculture, l'Alimentation et l'Environnement (INRAE)	Develop a competitive proposal for a Project to answer the topic the call HORIZON-MSCA-2024-DN-01-01	20-06-2024
ONROAD, Sociedade de Formação Rodoviária, Lda	Definição das obrigações entre as partes para a realização da Edição nº 4/2024 do curso COTS (Conduzir e Operar Trator em Segurança)	05-07-2024
Escola Superior de Educação de Coimbra - ESEC	Estabelecer uma cooperação entre os dois outorgantes, no funcionamento do curso de Mestrado em Gastronomia e Cozinhinhas de Portugal	09-07-2024
ONROAD, Sociedade de Formação Rodoviária, Lda	Definição das obrigações entre ambas as partes para a realização da Edição nº 5/2024 do curso COTS (conduzir e operar trator em segurança)	25-07-2024

Entidade	Âmbito	Data da Assinatura
Associação Portuguesa de Paralisia Cerebral de Coimbra - APCC	Participação da APCC em atividades pedagógicas do CTESP em Maneio de Equinos, Equitação Terapêutica e Lazer	30-07-2024
Associação de Paralisia Cerebral de Coimbra - APCC	Apoio à colocação de Marco Aurélio Antunes Resende	13-08-2024
Escola Nacional de Bombeiros - ENB	Definição das condições relativas à colaboração em cada ano letivo, no Curso Técnico Superior Profissional em Defesa da Floresta	21-08-2024
Instituto do Emprego e Formação Profissional, IP - Centro de Emprego e Formação Profissional de Coimbra	Formação Prática em Contexto de Trabalho - Anabela da Silva Bizarro	02-09-2024
Instituto do Emprego e Formação Profissional, IP	Estágio de Anabela da Silva Bizarro	02-09-2024
Instituto de Investigação Aplicada - i2A; Zhang Sha	Regulate relations between the contracting parties by defining the rules to be observed, as well as the obligations and rights of the parties	10-09-2024
ONROAD, Sociedade de Formação Rodoviária, Lda	Definição das obrigações entre as partes para a realização da Edição nº 6/2024 do curso COTS (conduzir e operar trator em segurança)	13-09-2024
CVA - Comissão Vitivinícola do Algarve	Estreitar as relações de cooperação e intercâmbio entre as partes, de modo que ambas possam beneficiar de ações de colaboração nos domínios de atividade a que se dedicam	22-10-2024
Agrupamento de Escolas Coimbra Oeste - Escola Secundária de D. Duarte	Formação Prática em Contexto Real - Plano Individual de Transição de António Wagner Morgado de Barros	28-10-2024
Agrupamento de Escolas Coimbra Oeste - Escola Secundária de D. Duarte	Formação Prática em Contexto Real - Plano Individual de Transição de Rodrigo Filipe Melo Gaspar	28-10-2024
Mentores & Tutores - Associação para o Desenvolvimento Empresarial e dos Territórios	A Associação promoverá os cursos CTESP que a ESAC leciona entre os anos de 2025 e 2028, junto dos adultos que venham a concluir os cursos EFA de Técnico/a de Qualidade e Técnico/a Logística (Nível 4)	28-10-2024
Quinta dos Templários	Estreitar as relações de cooperação e intercâmbio entre as partes, de modo que ambas possam beneficiar de ações de colaboração nos domínios de atividade a que se dedicam	29-10-2024
Associação de Paralisia Cerebral de Coimbra - APCC	Apoio à Colocação de Marco Aurélio Antunes Resende	04-11-2024
Espaço Visual - Consultores de Engenharia Agronómica, Lda	Consultoria e conceção de conteúdos para formação profissional - Cultura do Medronheiro	11-11-2024
Grupo Hoteleiro - SUBLIME HOTELS	Estreitar as relações de cooperação e intercâmbio entre as partes, de modo que ambas possam beneficiar de ações de colaboração nos domínios de atividade a que se dedicam	18-11-2024
Federação Equestre Portuguesa	Estabelecer entre as partes as bases da cooperação para a realização de Estágios dos Cursos de Treinadores ministrados pela Gqhorses Unipessoal, Lda, nos termos da Lei nº 40/2012, de 28 de agosto e do Regulamento de Estágios	29-11-2024
ONROAD, Sociedade de Formação Rodoviária, Lda	Definição das obrigações entre as partes para a realização da Edição nº 7/2024 do curso COTS (Conduzir e Operar Trator em Segurança)	29-11-2024
Instituto de Investigação Aplicada - i2A; Maria Antónia da Conceição	Regular as relações entre as partes, através da definição das regras a observar, bem como das obrigações e direitos das partes, nomeadamente no que concerne à participação no projeto em execução PRR - CarbSoil; à submissão de candidaturas nacionais e internacionais vindouras e à investigação desenvolvida na qualidade de Investigadora Colaboradora no CERNAS	09-12-2024

Índice de Figuras

<i>Figura 1 – Unidade orgânica em números</i>	2
<i>Figura 2 – Estrutura organizacional da ESAC</i>	7

Índice de Quadros

<i>Quadro 1 – Recursos Humanos da ESAC, a 31/12/2024</i>	12
<i>Quadro 2 - Recursos Financeiros afetos à ESAC - 2023 e 2024</i>	28
<i>Quadro 3 – Resultados no objetivo 1</i>	46
<i>Quadro 4 - Resultados no objetivo 2</i>	48
<i>Quadro 5 - Resultados no objetivo 7</i>	50
<i>Quadro 6 - Resultados no objetivo 10</i>	56
<i>Quadro 7 - Resultados no objetivo 12</i>	58
<i>Quadro 8 - Resultados no objetivo 13</i>	60
<i>Quadro 9 – Metas da ESAC com indicadores específicos</i>	62
<i>Quadro 10 – Grau de execução das ações previstas no âmbito do eixo Escola IPC promovidas pelas unidades orgânicas – ESAC</i>	64
<i>Quadro 11 – Grau de execução das ações previstas no âmbito do eixo Inserção territorial promovidas pelas unidades orgânicas – ESAC</i>	66
<i>Quadro 12 – Grau de execução das ações previstas no âmbito do eixo Internacionalização promovidas pelas unidades orgânicas – ESAC</i>	68
<i>Quadro 13 – Grau de execução das ações previstas no âmbito do eixo Investigação promovidas pelas unidades orgânicas – ESAC</i>	70
<i>Quadro 14 - Grau de execução das ações previstas no âmbito do eixo Investigação promovidas pelas unidades orgânicas – ESAC</i>	72
<i>Quadro 15 - Grau de execução das ações previstas transversais aos eixos estratégicos promovidas pelas unidades orgânicas – ESAC</i>	75

Índice de Tabelas

<i>Tabela 1 - ESAC. Evolução do corpo docente a tempo integral de 2017 a 2024 (a 31.12.2024)</i>	13
<i>Tabela 2 - ESAC. Pessoal docente especialmente contratado (convocado) no ano letivo 2024/25</i>	15

Tabela 3 - ESAC. Pessoal docente especialmente contratado (convocado) nos anos letivos de 2023/24 e 2024/25, por semestre	20
Tabela 4 - ESAC. Número de horas de contratação externa por curso, em 2024/25 e variação face a 2023/2024	22
Tabela 5 - ESAC. Evolução do corpo docente (incluindo contratações a tempo parcial) de 2018 a 2024 (reportada a 31 de dezembro)	23
Tabela 6 - ESAC. Cumprimento dos rácios legais definidos no RJIES e ECDESP (por ano letivo)	25
Tabela 7 - ESAC. Evolução do corpo não-docente de 2019 a 2024 (reportado a 31 de dezembro)	27
Tabela 8 - ESAC. Execução da Receita em 2024, por Origem	30
Tabela 9 - ESAC. Créditos Especiais e Reafectações Orçamentais, por Origem	33
Tabela 10 - ESAC. Créditos Especiais e Reafectações Orçamentais com a ESAC, relativos ao OE, durante o ano de 2024	34
Tabela 11 - ESAC. Execução da Receita Própria (Autofinanciamento) em 2024	35
Tabela 12 - ESAC. Receitas da Loja da Agrária de 2018 a 2024	36
Tabela 13 - ESAC. Evolução da Receita Própria (autofinanciamento) por Origem de 2018 a 2024	37
Tabela 15 - ESAC. Execução da Despesa em 2024 por fonte de financiamento e por agrupamento económico	39
Tabela 16 - ESAC. Evolução da despesa da ESAC de 2018 a 2024	40
Tabela 17 - ESAC. Saldos de 2024 por medida e fonte de financiamento	43
Tabela 18 - ESAC. Evolução do número de alunos inscritos nos diversos cursos da ESAC desde o ano letivo de 2011/12	52
Tabela 19 - ESAC. Evolução do número de alunos inscritos 1ºano/1ªvez nas licenciaturas da ESAC desde o ano letivo 2011/2012	54
Tabela 20 - ESAC. Prestações de serviço contratualizadas entre 2015 e 2024	62

Índice de Anexos

Anexo 1 - ESAC: Prestações de serviço contratualizadas pela ESAC em 2024	77
Anexo 2 - ESAC: Projetos de investigação geridos pelo IIA, RI-SC IPC e INOPOL	79
Anexo 3 - ESAC: Projetos de investigação submetidos em 2024	83
Anexo 4 - ESAC: Aquisições e investimentos concretizados no ano de 2024	88
Anexo 5 - ESAC: Protocolos estabelecidos pela Escola Superior Agrária de Coimbra em 2024	91

